

Projekt

z dnia 22 listopada 2024 r.

Zatwierdzony przez

**UCHWAŁA NR
RADY MIEJSKIEJ W RADKOWIE**

z dnia 2024 r.

**w sprawie uchwalenia zmiany miejscowego planu zagospodarowania przestrzennego w rejonie
Regionalnej Instalacji Przetwarzania Odpadów Komunalnych w obrębie Ścinawka Dolna**

Na podstawie art. 18 ust. 2 pkt 5, art. 40 ust. 1 i art. 41 ust. 1 ustawy z dnia 8 marca 1990 r. o samorządzie gminnym (Dz. U. z 2024 r. poz. 1465 i poz. 1572) oraz art. 20 ust. 1 ustawy z dnia 27 marca 2003 r. o planowaniu i zagospodarowaniu przestrzennym (Dz. U. z 2024 r. poz. 1130), w związku z uchwałą Rady Miejskiej w Radkowie Nr LXXVII/523/23 z dnia 31 marca 2023 r. w sprawie przystąpienia do sporządzenia zmiany miejscowego planu zagospodarowania przestrzennego w rejonie Regionalnej Instalacji Przetwarzania Odpadów Komunalnych w obrębie Ścinawka Dolna, po stwierdzeniu nie naruszania ustaleń studium uwarunkowań i kierunków zagospodarowania przestrzennego miasta i gminy Radków, przyjętego uchwałą nr LIX/373/18 z dnia 13 lipca 2018 r. ze zmianami, Rada Miejska w Radkowie uchwała co następuje:

**Rozdział 1.
USTALENIA OGÓLNE**

§ 1. 1. Uchwała się zmianę miejscowego planu zagospodarowania przestrzennego w rejonie Regionalnej Instalacji Przetwarzania Odpadów Komunalnych w obrębie Ścinawka Dolna, zwana dalej planem miejscowym lub planem.

2. Granice obszaru objętego planem miejscowym oznaczono na części graficznej planu.

3. Integralnymi częściami uchwały są:

- 1) załącznik nr 1 – część graficzna planu miejscowego w skali 1:1000;
- 2) załącznik nr 2 – rozstrzygnięcie o sposobie rozpatrzenia uwag do projektu miejscowego planu zagospodarowania przestrzennego;
- 3) załącznik nr 3 – rozstrzygnięcie o sposobie realizacji inwestycji z zakresu infrastruktury technicznej, które należą do zadań własnych gminy, oraz zasadach ich finansowania;
- 4) załącznik nr 4 – dane przestrzenne utworzone dla planu.

4. Następujące oznaczenia na części graficznej planu miejscowego stanowią obowiązujące ustalenia planu:

- 1) granica obszaru objętego planem miejscowym;
- 2) linia rozgraniczająca tereny o różnym przeznaczeniu lub różnych zasadach zagospodarowania;
- 3) nieprzekraczalna linia zabudowy;
- 4) symbole określające klasę przeznaczenia.

5. Z uwagi na niewystępowanie problematyki, w planie miejscowym nie określa się:

- 1) zasad kształtowania krajobrazu;
- 2) zasad ochrony dóbr kultury współczesnej;
- 3) wymagań wynikających z potrzeb kształtowania przestrzeni publicznych;
- 4) obszarów szczególnego zagrożenia powodzią, obszarów osuwania się mas ziemnych, krajobrazów priorytetowych określonych w audycie krajobrazowym oraz w planach zagospodarowania przestrzennego województwa;

- 5) szczególnych warunków zagospodarowania terenów oraz ograniczeń w ich użytkowaniu, w tym zakazu zabudowy;
- 6) sposobu i terminu tymczasowego zagospodarowania, urządzania i użytkowania terenów.

§ 2. Następujące określenia w planie miejscowym oznaczają:

- 1) **nieprzekraczalna linia zabudowy** – linia na części graficznej planu miejscowego ograniczająca tę część terenu, na której dopuszcza się wznoszenie budynków, w granicach obszaru objętego planem linia ta nie dotyczy: budowli, urządzeń budowlanych, obiektów małej architektury, części podziemnych budynków, a także zadaszeń nad wejściami do budynków, schodów, balkonów, wykuszy, loggii, gzymsów i okapów nieprzekraczających tej linii o więcej niż 2,0 m;
- 2) **wysokość:**
 - a) **w przypadku budynków** – wysokość budynku, rozumianą zgodnie z obowiązującymi przepisami prawa budowlanego,
 - b) **w przypadku obiektów budowlanych nie będących budynkami, usytuowanych na gruncie** – pionowa odległość od górnego punktu najwyższej położonej części tego obiektu do powierzchni gruntu, przy czym, jeżeli na tym obiekcie zamontowane są urządzenia lub inne elementy, to należy brać pod uwagę najwyższy punkt tego zespołu.

§ 3. Ustalenia dotyczące zasad ochrony i kształtowania ład przestrzennego:

- 1) ustala się nieprzekraczalną linię zabudowy, której przebieg wskazano na części graficznej planu miejscowego;
- 2) przy projektowaniu poszczególnych elementów zainwestowania należy uwzględnić, o ile stanowi to wymóg przepisów odrębnych, zasady wynikające z uniwersalnego projektowania, w szczególności służące zapewnieniu dostępności architektonicznej osobom ze szczególnymi potrzebami;
- 3) na wszystkich terenach przeznaczonych do zabudowy dopuszcza się komunikację, przez co rozumie się niewydzielone drogi wewnętrzne, place, drogi dla pieszych i rowerów, parkingi, lokalizowane zgodnie z przepisami odrębnymi;
- 4) wyznacza się granice terenu rozmieszczenia inwestycji celu publicznego o znaczeniu lokalnym tożsame z granicami obszaru objętego planem.

§ 4. Ustalenia dotyczące zasad ochrony środowiska, przyrody i krajobrazu:

- 1) na powierzchniach niezabudowanych i nieutwardzonych obowiązuje zieleń lub teren biologicznie czynny;
- 2) na obszarze planu miejscowego dopuszcza się lokalizowanie obiektów, instalacji i urządzeń związanych z monitorowaniem i ochroną środowiska oraz bezpieczeństwem ludzi i mienia w sposób niekolidujący z przepisami odrębnymi.

§ 5. Ustalenia dotyczące zasad ochrony dziedzictwa kulturowego i zabytków, w tym krajobrazów kulturowych:

- 1) w trakcie robót ziemnych lub w sposób przypadkowy, istnieje prawdopodobieństwo pozyskania zabytków archeologicznych:
 - a) które podlegają ochronie prawnej na podstawie przepisów odrębnych,
 - b) z którymi należy postępować zgodnie z przepisami odrębnymi.

§ 6. Ustalenia dotyczące szczegółowych zasad i warunków scalania i podziału nieruchomości:

- 1) ustala się kąt położenia granic działek w stosunku do pasa drogowego: 90° z możliwością odchylenia maksymalnie o 30°;
- 2) ustala się minimalne powierzchnie działek: 2 m²;
- 3) ustala się minimalne szerokości frontów działek: 5 m.

§ 7. Ustalenia dotyczące granic i sposobów zagospodarowania terenów lub obiektów podlegających ochronie na podstawie odrębnych przepisów, terenów górniczych:

- 1) część obszaru objętego planem miejscowym znajduje się w granicach udokumentowanego złoża piasków i żwirów nr 18438 " Ścinawka Dolna IV ", dla którego obowiązują przepisy odrębne;
- 2) część obszaru objętego planem miejscowym znajduje się w granicach terenu górniczego" Ścinawka Dolna IV" 145131, dla którego obowiązują przepisy odrębne;
- 3) część obszaru objętego planem miejscowym znajduje się w granicach obszaru górniczego" Ścinawka Dolna IV" 145130, dla którego obowiązują przepisy odrębne.

§ 8. 1. W zakresie zasad modernizacji, rozbudowy i budowy systemu komunikacji ustala się:

- 1) powiązanie obszaru z zewnętrznym układem komunikacji drogowej poprzez teren komunikacji drogowej wewnętrznej, oznaczony symbolem KR oraz poprzez drogi publiczne i wewnętrzne przyległe do granic obszaru objętego planem, znajdujące się poza granicami planu;
- 2) obsługę komunikacyjną obszaru objętego planem poprzez teren komunikacji drogowej wewnętrznej, oznaczony symbolem KR, z zastrzeżeniem pkt 3;
- 3) możliwość realizowania powiązań komunikacyjnych obszaru planu miejscowego z otoczeniem oraz realizowania dostępu do działek także za pomocą niewydzielonych na części graficznej planu miejscowego dróg wewnętrznych, pod warunkiem:
 - a) zgodności z odrębnymi przepisami,
 - b) że nie zostanie zajęte więcej niż 30% powierzchni żadnego z terenów, przez które drogi będą przeprowadzone;
- 4) szerokość dróg, o których mowa w pkt 3, nie może być mniejsza niż 5 m.

2. Ustala się następującą klasyfikację funkcjonalną dróg:

1) **1KR – teren komunikacji drogowej wewnętrznej**, dla którego ustala się:

- a) obsługę komunikacyjną przylegających terenów i działek budowlanych,
- b) szerokość w liniach rozgraniczających – zgodnie z częścią graficzną planu miejscowego,
- c) pod warunkiem zachowania obsługi komunikacyjnej przylegających terenów i działek budowlanych:
 - dopuszcza się lokalizację sieci uzbrojenia terenu,
 - dopuszcza się lokalizację obiektów liniowych.

3. Ustala się minimalną liczbę miejsc do parkowania w tym miejsca przeznaczone na parkowanie pojazdów zaopatrzonych w kartę parkingową:

- 1) 1 miejsce na każde 3 przewidywanych osób zatrudnionych w zabudowie związanej z gospodarowaniem odpadami;
- 2) z wynikowej liczby miejsc do parkowania realizowanych na podstawie pkt 1, na obszarach i terenach innych niż strefy ruchu, ustala się liczbę miejsc przeznaczonych na parkowanie pojazdów zaopatrzonych w kartę parkingową: 1 miejsce na każde 20 przewidywanych osób zatrudnionych w zabudowie związanej z gospodarowaniem odpadami.

4. Miejsca do parkowania, o których mowa w ust. 3 należy urządzić:

- 1) w formie: placów postojowych, garaży wbudowanych lub wolnostojących, jedno lub wielostanowiskowych;
- 2) w granicach terenu, na którym zlokalizowane są lokale i obiekty, dla których ilość tych miejsc jest liczona.

§ 9. W zakresie zasad modernizacji, rozbudowy i budowy systemu infrastruktury technicznej:

1) dla infrastruktury pełniącej funkcję dystrybucyjną:

- a) dopuszcza się rozbudowę oraz lokalizowanie obiektów liniowych i sieci uzbrojenia w liniach rozgraniczających dróg z zastrzeżeniem lit. b,

- b) dopuszcza się rozbudowę i lokalizację nowych obiektów liniowych i sieci uzbrojenia terenu poza terenami, o których mowa w lit. a, przy czym lokalizacja tych obiektów nie może uniemożliwiać zagospodarowania terenu zgodnie z jego przeznaczeniem,
 - c) dopuszcza się przebudowę istniejącej infrastruktury kolidującej z projektowanym zagospodarowaniem i uzbrojeniem terenu;
- 2) lokalizacja nowych obiektów liniowych i sieci uzbrojenia terenu w sposób zapewniający dostęp w celu ich naprawy lub konserwacji;
- 3) zapewnienie połączenia infrastruktury technicznej na obszarze objętym planem miejscowym z układem zewnętrznym, przy uwzględnieniu parametrów spójnych z parametrami układu zewnętrznego;
- 4) **zaopatrzenie w wodę:** z sieci wodociągowej, z zastrzeżeniem przepisów odrębnych;
- 5) **odprowadzanie ścieków:** do sieci kanalizacji sanitarnej, z zastrzeżeniem przepisów odrębnych;
- 6) **odprowadzenie wód opadowych i roztopowych:**
- a) stosowanie rozwiązań polegających na zagospodarowaniu całości lub części wód w miejscu opadu, w szczególności poprzez gospodarcze wykorzystanie, odparowanie, rozsączenie do gruntu lub retencjonowanie na działce budowlanej wraz ze spowolnieniem ich odpływu do odbiornika, z zastrzeżeniem lit. b,
 - b) do sieci deszczowej dopuszcza się wyłącznie odprowadzenie wód opadowych i roztopowych, których zagospodarowanie, o którym mowa w lit. a nie było możliwe;
- 7) **zaopatrzenie w energię elektryczną:**
- a) rozbudowa sieci dystrybucyjnej w postaci stacji transformatorowych i linii doziemnych i napowietrznych, zgodnie z przepisami odrębnymi,
 - b) zaopatrzenie odbiorców w energię elektryczną z elektroenergetycznej sieci dystrybucyjnej na warunkach określonych w przepisach odrębnych oraz z odnawialnych źródeł energii;
- 8) **zaopatrzenie w gaz:**
- a) budowa, rozbudowa i przebudowa gazowej sieci dystrybucyjnej,
 - b) dopuszcza się zaopatrzenie w gaz ze zbiorników zlokalizowanych w granicach działek;
- 9) **zaopatrzenie w ciepło:**
- a) z indywidualnych źródeł ciepła, kogeneracji lub sieci ciepłowniczej,
 - b) rodzaje paliw i instalacji, w których następuje spalanie, zgodnie z ustaleniami aktów prawa miejscowego;
- 10) **telekomunikacja:** rozbudowa i budowa sieci telekomunikacyjnych w postaci doziemnej;
- 11) **melioracja:** dopuszcza się realizację nowych odcinków rowów melioracyjnych oraz poszerzanie, zmianę przebiegu lub zarurowanie odcinków istniejących rowów zgodnie z wymaganiami przepisów odrębnych;
- 12) **gospodarka odpadami:** postępowanie zgodnie z ustaleniami aktów prawa miejscowego.

Rozdział 2.
USTALENIA DLA POSZCZEGÓLNYCH TERENÓW

§ 10. Teren oznaczony na części graficznej planu miejscowego symbolem **11O** przeznacza się na **teren gospodarowania odpadami** wraz z ustaleniami:

- 1) parametry oraz wskaźniki kształtowania zabudowy i zagospodarowania terenu:
 - a) minimalny udział powierzchni biologicznie czynnej dla działki budowlanej: 5%,
 - b) maksymalna intensywność zabudowy działki budowlanej: 1,0,
 - c) minimalna intensywność zabudowy działki budowlanej: 0,001,
 - d) stosunek powierzchni zabudowy do powierzchni działki nie większy niż: 0,95;
- 2) gabaryty i wysokość zabudowy:
 - a) wysokość zabudowy dla budynków i budowli: 18,0 m,
 - b) dopuszcza się dowolną geometrię dachów.

Rozdział 3.
USTALENIA KOŃCOWE

§ 11. Ustala się stawkę, o której mowa w art. 36 ust. 4 ustawy o planowaniu i zagospodarowaniu przestrzennym, w wysokości 5%.

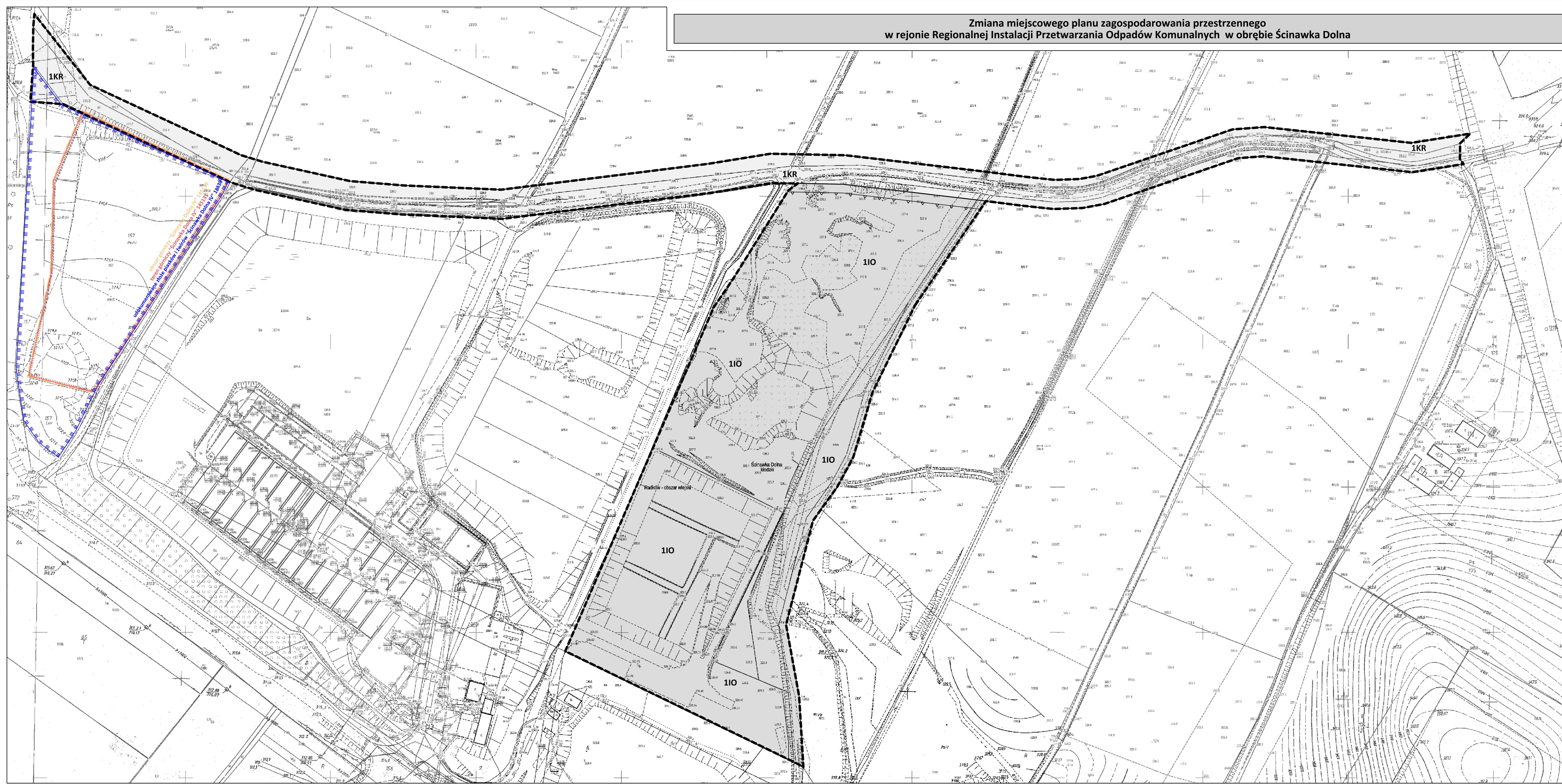
§ 12. Wykonanie uchwały powierza się Burmistrzowi Miasta i Gminy Radków.

§ 13. Uchwała wchodzi w życie po upływie 14 dni od dnia jej ogłoszenia w Dzienniku Urzędowym Województwa Dolnośląskiego.

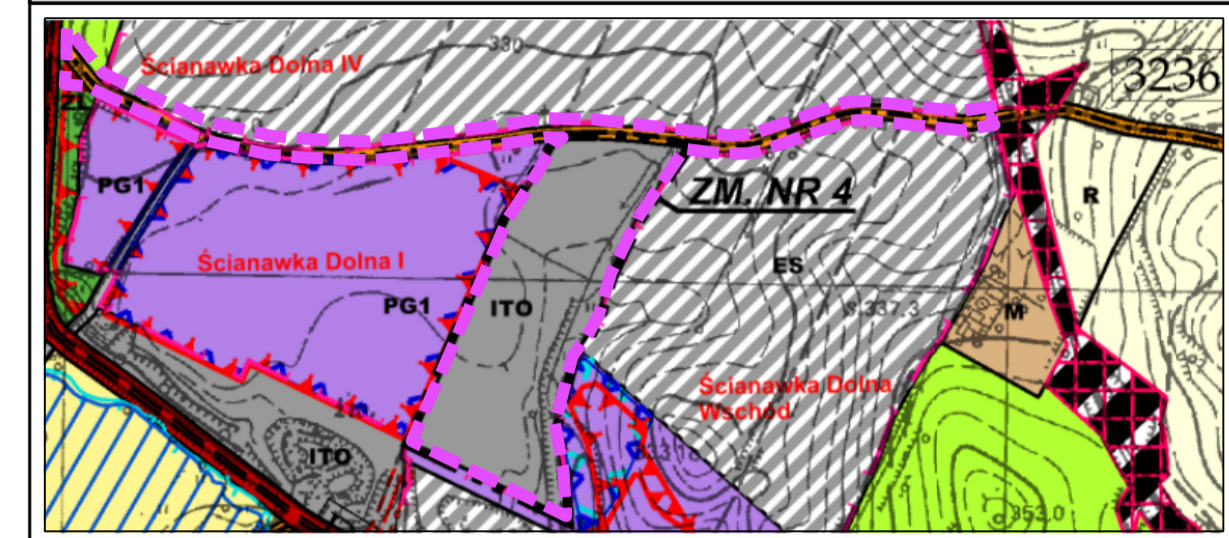
Przewodnicząca Rady
Miejskiej w Radkowie

Dorota Bajcar

Zmiana miejscowego planu zagospodarowania przestrzennego
w rejonie Regionalnej Instalacji Przetwarzania Odpadów Komunalnych w obrębie Ścinawka Dolna



WYRYS ZE STUDIUM UWARUNKOWAŃ I KIERUNKÓW
ZAGOSPODAROWANIA PRZESTRZENNEGO



granicza obszaru objętego planem miejscowym

LEGENDA DO STUDIUM

- Obszary szczególnego zagrożenia powodzią, na których prawdopodob. wystąpienia powodzi jest średnie i wynosi 1%
- Obszary, na których prawdopodobieństwo wystąpienia powodzi jest niskie i wynosi 0,2%
- Granice udokumentowanych złoź
- Granice obszarów górniczych
- Granice terenów górniczych
- Drogi wojewódzkie w klasach G i Z
- Drogi powiatowe w klasach Z i L
- granice obszarów, na których rozmieszczone będą urządzenia wytwarzające energię z odnawialnych źródeł energii o mocy przekraczającej 100 kW tożsame z ich strefami ochronnymi związanymi z ograniczeniami w zabudowie oraz zagospodarowaniu i użytkowaniu terenu
- M Tereny zabudowy mieszkaniowej o większym charakterze
- ES Tereny produkcji energii ze źródeł odnawialnych - energetyka słoneczna
- PG Tereny związane z eksploatacją złoź
- ITO Tereny związane z gospodarką odpadami
- R Tereny rolnicze
- ZL Tereny lasów i zadrzewień
- ZDL Tereny zalesień
- Tereny zamknięte związane z prowadzeniem ruchu kolejowego
- Linie kolejowe

LEGENDA DO PLANU MIEJSCOWEGO

USTALENIE PLANU	INFORMACJE	GRANICE I LINIE ROZGRANICZAJĄCE
	granicza obszaru objętego planem miejscowym	
	linia rozgraniczająca tereny o różnym przeznaczeniu lub różnych zasadach zagospodarowania	
	nieprzekraczalna linia zabudowy	
	SZCZEGÓLNE WARUNKI ZAGOSPODAROWANIA TERENÓW ORAZ OGRANICZENIA W ICH UŻYTKOWANIU	
	granicza udokumentowanego złoź	
	granicza terenu górniczego	
	granicza obszaru górniczego	

SYMBOLE OKREŚLAJĄCE KLASĘ PRZEZNACZENIA

	teren gospodarowania odpadami
	teren komunikacji drogowej wewnętrznej

załącznik nr 1 do uchwały nr2024
Rady Miejskiej w Radkowie z dnia2024 r.

źródło pochodzenia użytego materiału państwowego zasobu geodezyjnego i kartograficznego: nazwa materiału: mapa zasadnicza układ współrzędnych: PL-2000 strefa 6 organ wydający: Starosta Kłodzki licencja: GK 6642.1779.2023.GK13.0208, P GK 6642.3009.4.GK13.0208, CL1

SKALA 1:1000

Załącznik Nr 2 do uchwały Nr
Rady Miejskiej w Radkowie
z dnia 29 listopada 2024 r.

Rozstrzygnięcie o sposobie rozpatrzenia uwag do projektu miejscowego planu zagospodarowania przestrzennego

W nawiązaniu do art. 20 ust. 1 ustawy z dnia 27 marca 2003 r. o planowaniu i zagospodarowaniu przestrzennym (Dz. U. z 2024 r. poz. 1130) Rada Miejska w Radkowie stwierdza, co następuje:

Nie rozstrzyga się o sposobie rozpatrzenia uwag do niniejszego projektu miejscowego planu zagospodarowania przestrzennego w związku z niezłożeniem przez zainteresowanych uwag do wyłożonego do publicznego wglądu projektu planu.

Załącznik Nr 3 do uchwały Nr
Rady Miejskiej w Radkowie
z dnia 29 listopada 2024 r.

Rozstrzygnięcie o sposobie realizacji inwestycji z zakresu infrastruktury technicznej, które należą do zadań własnych gminy, oraz zasadach ich finansowania

Inwestycje z zakresu infrastruktury technicznej, które należą do zadań własnych gminy będą finansowane z budżetu gminy, a także ze środków zewnętrznych, w tym ze środków pozyskiwanych z funduszy Unii Europejskiej.

Załącznik Nr 4 do uchwały Nr
Rady Miejskiej w Radkowie
z dnia 29 listopada 2024 r.

Dane przestrzenne zostaną dodane po przyjęciu uchwały

UZASADNIENIE

Przedmiotowa uchwała jest konsekwencją uchwały podjętej przez Radę Miejską w Radkowie Nr LXXVII/523/23 z dnia 31 marca 2023 r., w sprawie przystąpienia do sporządzenia zmiany miejscowego planu zagospodarowania przestrzennego w rejonie Regionalnej Instalacji Przetwarzania Odpadów Komunalnych w obrębie Ścinawka Dolna zwaną dalej „planem”.

Zgodnie z ustawą z dnia 27 marca 2003 r. o planowaniu i zagospodarowaniu przestrzennym (t.j. Dz. U. z 2024 r. poz. 1130) dalej *upzp*, została przeprowadzona procedura sporządzania planu, przewidziana w art. 17.

Stosownie do art. 17 pkt 1 *upzp*, ogłoszenie o przystąpieniu do sporządzenia planu ukazało się w dniu 23 listopada 2023 r. w „Gazecie Noworudzkiej”, a obwieszczenie zostało wywieszone na tablicy ogłoszeń Urzędu Miasta i Gminy w Radkowie w dniach od 23 listopada 2023 r. do 8 stycznia 2024 r., na tablicy ogłoszeń sołectwa Ścinawka Dolna oraz na stronie internetowej BIP tutejszego Urzędu.

W terminie określonym w ogłoszeniu i obwieszczeniu zostały złożone wnioski do projektu planu. Stosownie do art. 17 pkt 2 *upzp* o przystąpieniu do sporządzenia planu powiadomione zostały instytucje oraz organy właściwe do uzgadniania i opiniowania. Część z nich odpowiedziało na zawiadomienie poprzez zajęcie stanowiska, wskazanie zaleceń przy pracach projektowych lub poinformowało o braku uwag.

Zgodnie z art. 17 pkt 4 *upzp* sporządzono projekt planu wraz z prognozą oddziaływania na środowisko uwzględniając ustalenia studium uwarunkowań i kierunków zagospodarowania przestrzennego Miasta i Gminy Radków.

Na podstawie art. 17 pkt 6 lit. a *upzp* Burmistrz Miasta i Gminy Radków uzyskał opinie do przedstawionych w projekcie planu rozwiązań, od właściwych organów/instytucji.

Na podstawie art. 17 pkt 6 lit. b *upzp* Burmistrz Miasta i Gminy Radków uzgodnił projekt planu z właściwymi organami/instytucjami.

Pierwsze wyłożenie do publicznego wglądu projektu planu wraz z prognozą oddziaływania na środowisko nastąpiło w dniach od 30 listopada 2023 r. do 21 grudnia 2023 r. Ogłoszenie o wyłożeniu do publicznego wglądu ww. projektu planu, ukazało się w gazecie w tygodniku „Noworudzianin” w dniu 23 listopada 2023 r. i w „Gazecie Noworudzkiej” w dniu 23 listopada 2023 oraz na stronie internetowej BIP Urzędu, a obwieszczenie zostało wywieszone na tablicy ogłoszeń Urzędu Miasta i Gminy Radków, na tablicy ogłoszeń sołectwa Ścinawka Dolna w dniach od 23 listopada 2023 r do 8 stycznia 2024 r., oraz na stronie internetowej BIP tutejszego Urzędu. W dniu 21 grudnia 2023 r. odbyła się dyskusja publiczna nad przyjętymi rozwiązaniami w projekcie planu.

W ustawowym terminie, tj. 14 dni po wyłożeniu do publicznego wglądu – do dnia 8 stycznia 2024 r., wpłynęła uwaga do projektu planu, która została uwzględniona.

Drugie wyłożenie do publicznego wglądu projektu planu wraz z prognozą oddziaływania na środowisko nastąpiło w dniach od 3 października 2024 r. do 24 października 2024 r. Ogłoszenie

o wyłożeniu do publicznego wglądu ww. projektu planu, ukazało się w „Gazecie Noworudzkiej” w dniu 26 września 2024 r. oraz na stronie internetowej BIP Urzędu, a obwieszczenie zostało wywieszane na tablicy ogłoszeń Urzędu Miasta i Gminy Radków, na tablicy ogłoszeń sołectwa Ścinawka Dolna w dniach od 26 września 2024 r. do 8 listopada 2024 r., oraz na stronie internetowej BIP tutejszego Urzędu. W dniu 15 października 2024 r. odbyła się dyskusja publiczna nad przyjętymi rozwiązaniami w projekcie planu.

W ustawowym terminie, do dnia 8 listopada 2024 r., nie wpłynęła żadna uwaga do projektu planu.

Wobec dopełnienia procedury przewidzianej *upzp* projekt planu przedłożono Radzie Miejskiej w Radkowie, celem uchwalenia.

Teren wskazany w niniejszej uchwale intencyjnej, położony w gminie Radków obręb Ścinawka Dolna objęty był miejscowym planem zagospodarowania przestrzennego dla obrębu Ścinawka Dolna oraz Suszyna – część I, uchwalonym uchwałą nr XXIX/195/20 Rady Miejskiej w Radkowie z dnia 26 sierpnia 2020 r. Zakres opracowania obejmuje teren o powierzchni 7,0977 ha. Celem zmiany planu było dopuszczenie prowadzenia gospodarki odpadami oraz zmiana klasyfikacji drogi – zmiana na drogę wewnętrzną.

Zgodnie z art. 1 ust. 2 *upzp* projekt planu:

- 1) uwzględnić wymagania ładu przestrzennego, w tym urbanistyki i architektury poprzez ustalenia zawarte m. in. w § 3 tekstu uchwały, dotyczące zasad ochrony i kształtowania ładu przestrzennego oraz w § 10 ustalając parametry i wskaźniki kształtowania zabudowy oraz zagospodarowania terenu;
- 2) uwzględnić walory architektoniczne i krajobrazowe poprzez ustalenia zawarte m. in. w § 3 tekstu uchwały, dotyczące zasad ochrony i kształtowania ładu przestrzennego, w § 4 dotyczące zasad ochrony środowiska, przyrody i krajobrazu, w § 5 dotyczące zasad kształtowania krajobrazu oraz w § 10 ustalając parametry i wskaźniki kształtowania zabudowy oraz zagospodarowania terenu;
- 3) uwzględnić wymagania ochrony środowiska, w tym gospodarowania wodami i ochrony gruntów rolnych i leśnych poprzez ustalenia zawarte m. in. w § 4 tekstu uchwały, dotyczące zasad ochrony środowiska, przyrody i krajobrazu;
- 4) uwzględnić wymagania ochrony dziedzictwa kulturowego i zabytków oraz dóbr kultury współczesnej poprzez ustalenia zawarte m. in. w § 5 tekstu uchwały;
- 5) uwzględnić wymagania ochrony zdrowia oraz bezpieczeństwa ludzi i mienia, a także osób niepełnosprawnych, poprzez ustalenia zawarte m.in. w § 4 tekstu uchwały dotyczące zasad ochrony środowiska, przyrody i krajobrazu;
- 6) uwzględnienia walory ekonomiczne przestrzeni, poprzez ustalenia zawarte m.in. w § 10 tekstu uchwały;
- 7) uwzględnić prawo własności poprzez ustalenia zawarte m.in. w § 10 tekstu uchwały;
- 8) uwzględnić potrzeby obronności i bezpieczeństwa państwa poprzez ustalenia zawarte m.in. w § 8 tekstu uchwały dotyczące zasad modernizacji, rozbudowy i budowy systemów komunikacji oraz w § 9 tekstu uchwały, dotyczące zasad modernizacji, rozbudowy i budowy systemów infrastruktury technicznej;

- 9) uwzględni potrzeby interesu publicznego poprzez ustalenia zawarte m.in. w § 8 tekstu uchwały dotyczące zasad modernizacji, rozbudowy i budowy systemów komunikacji oraz w § 9 tekstu uchwały, dotyczące zasad modernizacji, rozbudowy i budowy systemów infrastruktury technicznej;
- 10) uwzględni potrzeby w zakresie rozwoju infrastruktury technicznej, w szczególności sieci szerokopasmowych poprzez ustalenia zawarte m. in. w § 3 tekstu uchwały w zakresie zasad ochrony i kształtowania ładu przestrzennego oraz w § 9 tekstu uchwały, dotyczące zasad modernizacji, rozbudowy i budowy systemów infrastruktury technicznej.

Zgodnie z art. 1 ust. 2 pkt 11 – 13 *upzp*, kolejno:

- zapewniono udział społeczeństwu w pracach nad niniejszym projektem planu, w tym przy użyciu środków komunikacji elektronicznej;
- niniejszy projekt planu został sporządzony przy zachowaniu jawności i przejrzystości procedur planistycznych;
- niniejszy projekt planu, uwzględni potrzebę zapewnienia odpowiedniej ilości i jakości wody, do celów zaopatrzenia ludności.

Zgodnie z art. 1 ust. 3 *upzp* przy sporządzaniu projektu planu uwzględniony został interes publiczny oraz interesy prywatne, zmierzające do ochrony istniejącego stanu zagospodarowania, a także analizy ekonomiczne, środowiskowe i społeczne.

Zgodnie z art. 1 ust. 4 *upzp* w przypadku nowej zabudowy, należy uwzględnić wymagania ładu przestrzennego, efektywnego gospodarowania przestrzenią oraz walory ekonomiczne przestrzeni poprzez następujące aspekty:

- 1) kształtowanie struktur przestrzennych, poprzez zaprojektowane tereny, uwzględni dążenie do minimalizowania transportochłonności układu przestrzennego;
- 2) zaprojektowane tereny umożliwiają mieszkańcom maksymalne wykorzystanie publicznego transportu zbiorowego jako podstawowego środka transportu;
- 3) zaproponowane rozwiązania przestrzenne zapewniają korzystne warunki przemieszczania się pieszych oraz rowerzystów;
- 4) projektowane rozwiązania stanowi kontynuację istniejącego zagospodarowania.

W projekcie planu, uwzględniono ww. wymagania wynikające z art. 1 ust. 4 *upzp*.

Sporządzenie planu nie wynika z analizy, o której mowa w art. 32 ust. 1 *upzp*. Gmina Radków nie posiada oceny aktualności studium uwarunkowań i kierunków zagospodarowania przestrzennego gminy oraz miejscowych planów zagospodarowania przestrzennego gminy.

Niniejsza zmiana planu poprzez ustalenia w §3 pkt 2 uwzględni zasadę uniwersalnego projektowania, o którym mowa w art. 2 pkt 4 ustawy z dnia 19 lipca 2019 r. o zapewnianiu dostępności osobom ze szczególnymi potrzebami. Zgodnie z prognozą skutków finansowych, sporządzoną na podstawie art. 17 pkt 5 *upzp*, w związku z wyznaczonymi nowymi przeznaczeniami obszarów objętych opracowaniem planu wystąpi wzrost przychodów gminy z tytułu podatku od nieruchomości. Przedmiotowy projekt planu ma na

celu zagospodarowanie terenu w sposób zgodny z wyznaczonym kierunkiem zagospodarowania w obowiązującym studium uwarunkowań i kierunków zagospodarowania przestrzennego Miasta i Gminy Radków. W związku z powyższym przyjęcie uchwały jest uzasadnione.