

Projekt

z dnia 4 września 2023 r.

Zatwierdzony przez

**UCHWAŁA NR
RADY MIEJSKIEJ W RADKOWIE**

z dnia 2023 r.

**w sprawie przystąpienia do sporządzenia zmiany miejscowego planu zagospodarowania przestrzennego dla obrębu wsi
Pasterka**

Na podstawie art 18 ust. 2 pkt 5 ustawy z dnia 8 marca 1990 r. o samorządzie gminnym (Dz. U. z 2023 r. poz. 40, poz. 572 i poz. 1463) oraz art. 14 ust. 1, 2 i 4 ustawy z dnia 27 marca 2003 r. o planowaniu i zagospodarowaniu przestrzennym (Dz. U. z 2023 r. poz. 977 i poz. 1506), na wniosek Burmistrza Miasta i Gminy Radków - Rada Miejska w Radkowie uchwała, co następuje:

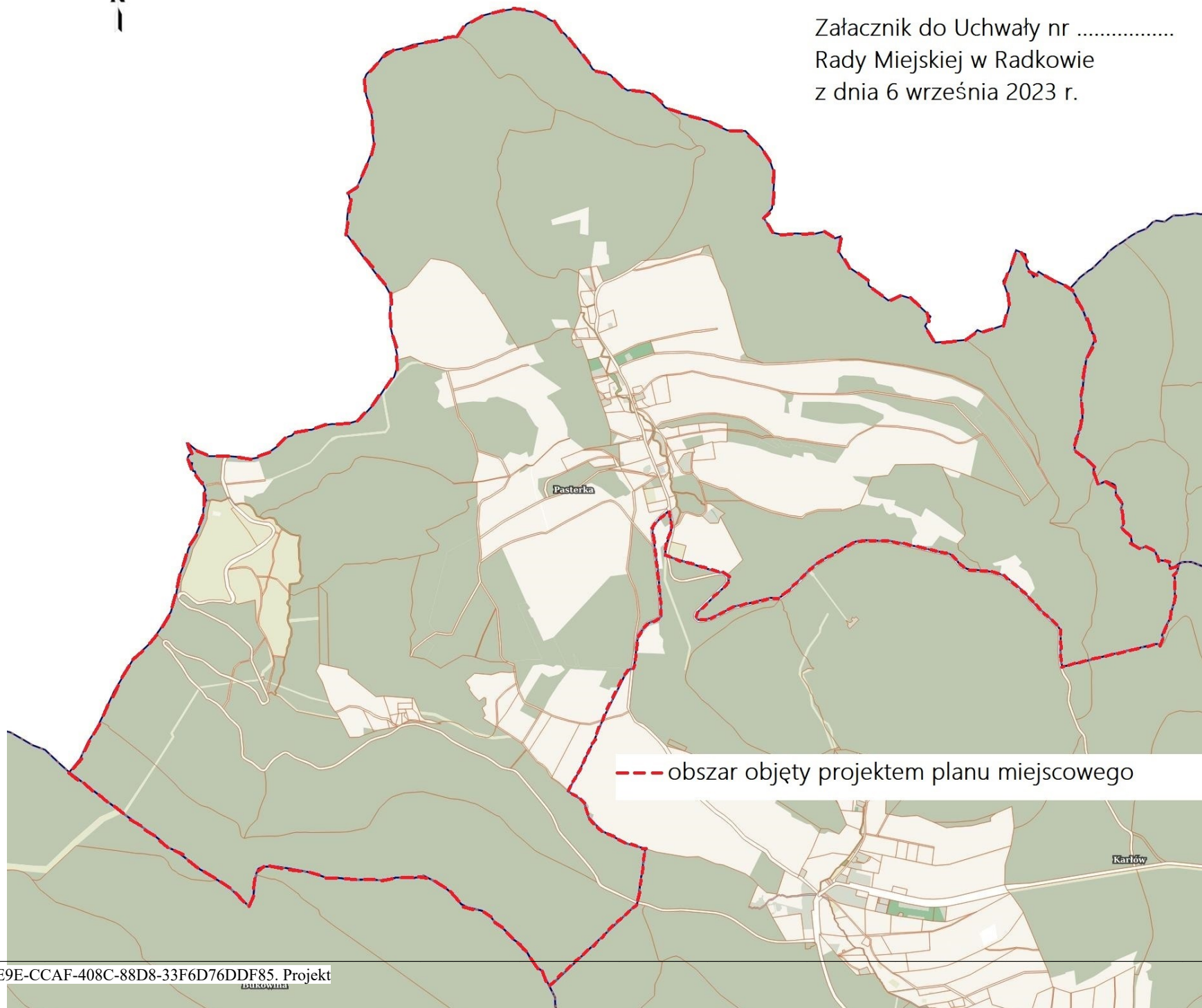
- § 1. Przystępuje się do sporządzenia miejscowego planu zagospodarowania przestrzennego dla obrębu wsi Pasterka.
- § 2. Granice obszaru objętego projektem planu zostały określone na załączniku graficznym stanowiącym integralną część niniejszej uchwały.
- § 3. Przedmiot ustaleń planu będzie zgodny z art. 15 ust. 2 i 3 ustawy o planowaniu i zagospodarowaniu przestrzennym.
- § 4. Wykonanie uchwały powierza się Burmistrzowi Miasta i Gminy Radków.
- § 5. Uchwała wchodzi w życie z dniem podjęcia.

Przewodniczący Rady Miejskiej w Radkowie

Aleksander Mielniczuk



Załącznik do Uchwały nr
Rady Miejskiej w Radkowie
z dnia 6 września 2023 r.



--- obszar objęty projektem planu miejscowego

Uzasadnienie

Zgodnie z art. 14 ust. 1 ustawy z dnia 27 marca 2003 r. o planowaniu i zagospodarowaniu przestrzennym (Dz. U. z 2023 r. poz. 977 i poz. 1506), w celu ustalenia przeznaczenia terenów, w tym dla inwestycji celu publicznego oraz określenia sposobów ich zagospodarowania i zabudowy, Rada Miejska podejmuje uchwałę o przystąpieniu do sporządzenia miejscowego planu zagospodarowania przestrzennego. Na terenie objętym niniejszym projektem uchwały, obowiązuje miejscowy plan zagospodarowania przestrzennego miasta i gminy Radków obejmujący obszar obrębu geodezyjnego wsi Pasterka uchwalony uchwałą nr XIX/147/04 z dnia 26 marca 2004 r.

Sporządzenie planu miejscowego dla wskazanego terenu będzie związane z przeprowadzeniem procedury planistycznej określonej w art. 15 ust. 2 i 3 ustawy o planowaniu i zagospodarowaniu przestrzennym. Po podjęciu przez Radę Miejską uchwały o przystąpieniu do sporządzania planu miejscowego, Burmistrz Miasta i Gminy podejmuje kolejno czynności unormowane w art. 17 cytowanej ustawy. W świetle obowiązujących przepisów plan miejscowy uchwała Rada Miejska po stwierdzeniu, że nie narusza on ustaleń Studium, rozstrzygając jednocześnie o sposobie rozpatrzenia uwag do projektu planu oraz sposobie realizacji zapisanych w planie inwestycji z zakresu infrastruktury technicznej, które należą do zadań własnych gminy oraz zasadach ich finansowania, zgodnie z przepisami o finansach publicznych. Część tekstowa planu stanowi treść uchwały, część graficzna oraz wymagane rozstrzygnięcia stanowią załączniki do uchwały. Burmistrz przedstawia Wojewodzie uchwałę wraz z załącznikami oraz dokumentacją prac planistycznych w celu oceny ich zgodności z przepisami prawa. Uchwała Rady Miejskiej w sprawie uchwalenia planu miejscowego obowiązuje od dnia wejścia w życie w niej określonego, jednak nie wcześniej niż po upływie 14 dni od dnia ogłoszenia w dzienniku urzędowym województwa.

Zgodnie z art. 14 ust. 5 ustawy o planowaniu i zagospodarowaniu przestrzennym, przed podjęciem uchwały w sprawie przystąpienia do zmiany planu miejscowego, Burmistrz Miasta wykonuje analizy dotyczące zasadności przystąpienia do sporządzenia planu i stopnia zgodności przewidywanych rozwiązań z ustaleniami Studium, przygotowuje materiały geodezyjne do opracowania planu oraz ustala niezbędny zakres prac planistycznych.

Niniejsza Uchwała rozpocznie tryb formalno – prawny sporządzenia planu stosownie do zapisów ustawy o planowaniu i zagospodarowaniu przestrzennym. Projekt planu powinien zawierać problematykę określoną w art. 15 ust. 2 i 3 ustawy o planowaniu i zagospodarowaniu przestrzennym i sporządzony zostać z uwzględnieniem stosownych standardów przy zapisywaniu ustaleń projektów tekstu planu i rysunku, wprowadzonych rozporządzeniem Ministra Rozwoju i Technologii z dnia 17 grudnia 2021 r. w sprawie wymaganego zakresu projektu miejscowego planu zagospodarowania przestrzennego (Dz. U. z 2021 r. poz. 2404). Projekt rysunku sporządzony zostanie na kopii mapy, o której mowa w art. 16 ust. 1 wskazanej ustawy.

Materiały geodezyjne niezbędne do opracowania planu miejscowego, wymagane ustawowo, będą pozyskane ze Starostwa Powiatowego w Kłodzku.

Analiza dotycząca zasadności przystąpienia do sporządzenia zmiany miejscowego planu zagospodarowania przestrzennego i stopnia zgodności przewidywanych rozwiązań z ustaleniami Studium:

Teren wskazany w niniejszej uchwale intencyjnej, położony w Pasterce objęty jest od 2004 r. miejscowym planem zagospodarowania przestrzennego. Zakres opracowania obejmuje teren o powierzchni 828 ha. Obecnie teren wsi to w większości łąki oraz lasy znajdujące się na terenie chronionym Parku Narodowego Gór Stołowych. Poza terenami zielonymi znajdują się zabudowania mieszkalne oraz rekreacyjne. Analiza stanu zagospodarowania przestrzennego pokazała, że konieczna jest zmiana przeznaczenia ustaleń obecnie obowiązujących miejscowych planów zagospodarowania przestrzennego.

Konieczność zmiany ustaleń planu dla wskazanego obszaru wynika z faktu, że od uchwalenia planu miejscowego minęło blisko 20 lat, tereny wymagają dostosowania ich przeznaczenia do rozwoju miejscowości oraz ustalenie warunków nowej zabudowy do obowiązujących przepisów budowlanych.

Rozwiązania planistyczne w nowym planie miejscowym zostaną odpowiednio dostosowane do aktualnego stanu geodezyjnego oraz dostosowane zostaną do zapisów aktualnego studium uwarunkowań i kierunków zagospodarowania przestrzennego uchwalone w roku 2018.

Powyższe uwzględnia zasadę poszanowania prawa własności, wyrażoną w art. 6 ustawy o planowaniu i zagospodarowaniu przestrzennym, w myśl której ustalenia miejscowego planu zagospodarowania przestrzennego kształtują, wraz z innymi przepisami, sposób wykonywania prawa własności nieruchomości.

Każdy ma prawo, w granicach określonych ustawą do zagospodarowania terenu, do którego ma tytuł prawny, zgodnie z warunkami ustalonymi w miejscowym planie zagospodarowania przestrzennego, jeżeli nie narusza to chronionego prawem interesu publicznego oraz osób trzecich.

Mając na uwadze uwarunkowania lokalne oraz przyjmując ład przestrzenny i zasadę zrównoważonego rozwoju za podstawę w kształtowaniu zasad zagospodarowania przestrzennego na terenie Gminy, uznaje się za zasadne przystąpienie do sporządzenia planu miejscowego we wskazanych obszarach.