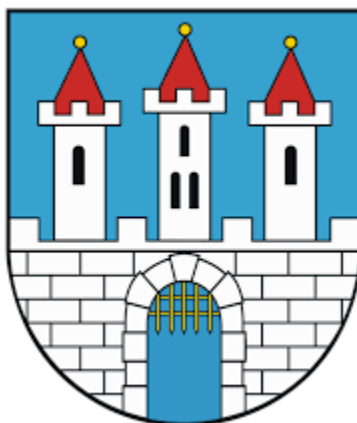


PROGNOZA ODDZIAŁYWANIA NA ŚRODOWISKO
USTALEŃ PROJEKTU ZMIANY MIEJSCOWEGO
PLANU ZAGOSPODAROWANIA PRZESTRZENNEGO
TERENU EKSPLOATACJI ZŁOŻA MELAFIRU
„TŁUMACZÓW – WSCHÓD”



Autorzy: dr inż. Beata Warczewska
mgr inż. Witold Warczewski

Wrocław 2019

Spis treści

1. WSTĘP.....	3
2. PODSTAWA FORMALNO–PRAWNA OPRACOWANIA PROGNOZY	3
3. CEL I ZAKRES PROGNOZY	3
4. METODY ZASTOSOWANE PRZY SPORZĄDZENIU PROGNOZY	4
5. INFORMACJE O ZAWARTOŚCI I GŁÓWNYCH CELACH PROJEKTU ZMIANY MPZP ORAZ JEGO POWIĄZANIACH Z INNYMI DOKUMENTAMI	6
5.1. ZAWARTOŚĆ I GŁÓWNE CELE PROJEKTU ZMIANY MPZP	6
6. POWIĄZANIA PROJEKTU ZMIANY MPZP Z INNYMI DOKUMENTAMI	7
7. STAN ISTNIEJĄCY ŚRODOWISKA ORAZ POTENCJALNE ZMIANY TEGO STANU W PRZYPADKU BRAKU REALIZACJI PROJEKTOWANEJ ZMIANY MPZP.....	8
7.1. CHARAKTERYSTYKA ELEMENTÓW ŚRODOWISKA PRZYRODNICZEGO I ICH WZAJEMNE POWIĄZANIA	8
7.1.1. Położenie geograficzne i administracyjne, rzeźba terenu.....	8
7.1.2. Klimat lokalny	8
7.1.3. Użytkowanie i zagospodarowanie terenu	8
7.1.4. Budowa geologiczna i surowce mineralne	8
7.1.5. Wody powierzchniowe i podziemne	9
7.1.6. Gleby	9
7.1.7. Szata roślinna i świat zwierzęcy	10
7.2. STAN ŚRODOWISKA I WYSTĘPUJĄCE ZAGROŻENIA W ASPEKCIE JAKOŚCI POWIETRZA ATMOSFERYCZNEGO, WÓD ORAZ KLIMATU AKUSTYCZNEGO.....	10
7.2.1. Jakość powietrza atmosferycznego	10
7.2.2. Jakość wód	11
7.2.3. Klimat akustyczny	12
7.3. POTENCJALNE ZMIANY STANU ŚRODOWISKA W PRZYPADKU BRAKU REALIZACJI PROJEKTOWANEJ ZMIANY MPZP	13
8. STAN ŚRODOWISKA NA OBSZARACH OBJĘTYCH PRZEWIDYWANYM ZNACZĄCYM ODDZIAŁYWANIEM	13
9. ISTNIEJĄCE PROBLEMY OCHRONY ŚRODOWISKA ISTOTNE Z PUNKTU WIDZENIA REALIZACJI PROJEKTOWANYCH ZMIAN MPZP	14
10. CELE OCHRONY ŚRODOWISKA USTANOWIONE NA SZCZEBLU MIĘDZYNARODOWYM, WSPÓLNOTOWYM I KRAJOWYM, ISTOTNE Z PUNKTU WIDZENIA PROJEKTOWANYCH ZMIAN MPZP.....	15
11. PRZEWIDYWANE ODDZIAŁYWANIA USTALEŃ PROJEKTU ZMIANY MPZP NA KOMPONENTY ŚRODOWISKA	17
12. PROPOZYCJE ROZWIĄZAŃ MAJĄCYCH NA CELU ZAPOBIEGANIE, OGRANICZENIE LUB KOMPENSACJĘ PRZYRODNICZĄ NEGATYWNYCH ODDZIAŁYWAŃ NA ŚRODOWISKO.....	20
13. PROPOZYCJE ROZWIĄZAŃ ALTERNATYWNYCH DO ROZWIĄZAŃ ZAWARTYCH W PROJEKCIE ZMIANY MPZP.....	20
14. INFORMACJE ZAWARTE W PROGNOZACH ODDZIAŁYWANIA NA ŚRODOWISKO SPORZĄDZONYCH DLA INNYCH DOKUMENTÓW POWIĄZANYCH Z PROJEKTEM ZMIANY MPZP.....	20
15. METODA ANALIZY SKUTKÓW REALIZACJI POSTANOWIEŃ PROJEKTU ZMIANY MPZP ORAZ CZĘSTOTLIWOŚĆ JEJ PRZEPROWADZENIA	21
16. INFORMACJE O MOŻLIWYM TRANSGRANICZNYM ODDZIAŁYWANIU NA ŚRODOWISKO	22
17. STRESZCZENIE W JĘZYKU NIESPECJALISTYCZNYM	22

1. WSTĘP

Przedmiotem niniejszego opracowania jest prognoza oddziaływania na środowisko ustaleń projektu zmiany miejscowego planu zagospodarowania przestrzennego terenu eksploatacji złoża melafiru „Tłumaczów – Wschód” (zwanego dalej projektem ZMIANY MPZP). Plan miejscowy sporządzany jest na podstawie art. 14 ust. 1 Ustawy z dnia 27 marca 2003r. o planowaniu i zagospodarowaniu przestrzennym oraz Uchwały Nr LVII/286/10 Rady Miejskiej w Radkowie z dnia 13 lipca 2010 r. Projektem planu został objęty obszar zlokalizowany w miejscowości Tłumaczów wchodzącej w skład gminy Radków.

Łączna powierzchnia obszaru objętego zmianą planu wynosi **23,15** ha.

2. PODSTAWA FORMALNO–PRAWNA OPRACOWANIA PROGNOZY

Ustawa z dnia 3 października 2008r. *o udostępnieniu informacji o środowisku i jego ochronie, udziale społeczeństwa w ochronie środowiska oraz o ocenach oddziaływania na środowisko* (Dz.U. z 2018 r., poz. 2081) wprowadza obowiązek przeprowadzenia strategicznej oceny oddziaływania na środowisko, w ramach której sporządzana jest prognoza oddziaływania na środowisko. W art. 51 wspomnianej Ustawy wskazano, że prognozę sporządza organ opracowujący projekt MPZP oraz określono zakres merytoryczny prognozy. Obowiązek sporządzenia prognozy został zapisany w art. 17 Ustawy z dnia 27 marca 2003r. *o planowaniu i zagospodarowaniu przestrzennym* (Dz. U. z 2018 r. poz. 1945), zgodnie z którym wójt, burmistrz albo prezydent miasta po podjęciu przez radę gminy uchwały o przystąpieniu do sporządzenia planu miejscowego sporządza projekt planu wraz z prognozą oddziaływania na środowisko (pkt 4). W art. 17 pkt 9 wspomnianej Ustawy zapisany jest obowiązek wyłożenia do publicznego wglądu, na okres co najmniej 21 dni, projektu MPZP wraz z prognozą.

3. CEL I ZAKRES PROGNOZY

Celem sporządzenia prognozy jest wskazanie przewidywanego oddziaływania na środowisko ustaleń ZMIANY MPZP w przypadku ich realizacji. Podstawą do oceny tych oddziaływań jest zasada zrównoważonego rozwoju uwzględniająca relacje pomiędzy środowiskiem a aspektami społecznymi i gospodarczymi. Zakres merytoryczny oraz przestrzenny prognozy związany jest ściśle z zakresem projektu ZMIANY MPZP, jego tekstem i rysunkiem. Zgodnie z zapisem art. 53 *Ustawy o udostępnieniu informacji o środowisku...* zakres i stopień szczegółowości niniejszego opracowania został uzgodniony z Regionalnym Dyrektorem Ochrony Środowiska we Wrocławiu oraz Państwowym Powiatowym Inspektorem Sanitarnym w Kłodzku.

W niniejszym opracowaniu scharakteryzowano metody sporządzenia prognozy, zawartość i cele projektu ZMIANY MPZP oraz jego powiązania z innymi dokumentami. Przedstawiono charakterystykę stanu istniejącego środowiska oraz wzajemne powiązania jego komponentów. Następnie scharakteryzowano istniejące problemy ochrony środowiska istotne z punktu widzenia realizacji projektowanego dokumentu. Ponadto prognoza określa, analizuje i ocenia cele ochrony środowiska ustanowione na szczeblu międzynarodowym, wspólnotowym i krajowym, istotne z punktu widzenia projektowanej ZMIANY MPZP oraz sposoby, w jakich te cele i inne problemy środowiska zostały uwzględnione podczas opracowywania dokumentu, propozycje rozwiązań mających na celu zapobieganie, ograniczenie lub kompensację przyrodniczą negatywnych oddziaływań na środowisko, propozycje rozwiązań alternatywnych do rozwiązań zawartych w projekcie MPZP, informacje zawarte w prognozach oddziaływania na środowisko sporządzonych dla innych dokumentów powiązanych z projektem MPZP. Opisano również metodę analizy skutków realizacji postanowień projektu MPZP oraz częstotliwość jej przeprowadzenia. Umieszczono również informacje o możliwym transgranicznym oddziaływaniu na środowisko. Na końcu umieszczono streszczenie w języku niespecjalistycznym.

4. METODY ZASTOSOWANE PRZY SPORZĄDZENIU PROGNOZY

Przy sporządzaniu prognozy kierowano się ogólnie przyjętymi zasadami ochrony środowiska oraz zrównoważonego rozwoju. W opracowaniu zastosowano metody opisowe, macierzowe i analizy jakościowe. W niniejszej pracy posłużono się następującymi metodami:

- analizą zapisu projektu ZMIANY MPZP,
- inwentaryzacją bezpośrednią w terenie, w czasie której wykonano dokumentację fotograficzną,
- przeglądem i analizą materiałów źródłowych dotyczących charakterystyki i stanu środowiska przyrodniczego,
- analizą materiałów kartograficznych oraz dokumentów i opracowań związanych z obszarem objętym ZMIANĄ MPZP miasta Radków,
- przeglądem literatury tematycznie związanej z opracowaniem.

Zastosowane metody pozwoliły na rozpoznanie stanu istniejącego środowiska, identyfikację zagrożeń i uciążliwości dla środowiska i człowieka oraz ocenę prawdopodobnych oddziaływań w związku z realizacją zapisu ustaleń ZMIANY MPZP. Oddziaływania te opisano ze względu na komponenty środowiska oraz intensywność powodowanych przekształceń, czas ich trwania a także zasięg przestrzenny. Uwzględniono również wzajemne zależności oddziaływań. Ponieważ skutki oddziaływań realizacji ustaleń ZMIANY MPZP mogą być różne, dokonano ich podziału w zależności od:

- wielkości i złożoności,
- prawdopodobieństwa,
- bezpośredniości (bezpośrednie, pośrednie, wtórne, skumulowane),
- czasu trwania (krótkoterminowe, średnioterminowe, długoterminowe),
- częstotliwości (stałe, chwilowe),
- charakteru zmian (pozytywne, negatywne, nie mające znaczenia),
- intensywności przekształceń (przekształcenia: nieistotne, małe, średnie, duże, całkowite),
- odwracalności oddziaływania (nieodwracalne, częściowo odwracalne, odwracalne).

Wymienione powyżej oddziaływania ustalone dla poszczególnych komponentów środowiska, przedstawiono w formie macierzy.

Prace niezbędne do realizacji niniejszej prognozy podzielono na następujące etapy:

- 1) wstępny –ustalenie zakresu prognozy,
- 2) analiza zawartości i celów ZMIANY MPZP oraz jego powiązań z innymi dokumentami,
- 3) diagnoza stanu środowiska oraz problemów jego ochrony,
- 4) przegląd celów ochrony środowiska na różnych szczeblach decyzyjnych, istotnych ze względu na projekt ZMIANY MPZP,
- 5) analiza potencjalnych oddziaływań na poszczególne komponenty środowiska, kategoryzacja oddziaływań,
- 6) ocena przyjętych rozwiązań pod kątem rozwoju zrównoważonego,
- 7) określenie działań minimalizujących skutki oraz wskazanie metod i sposobów monitoringu realizacji ustaleń ZMIANY MPZP.

W ocenie oddziaływań dla poszczególnych funkcji terenów ustalonych w ZMIANIE MPZP zastosowano przede wszystkim następujące kryteria: ochrona i/lub przywracanie zasobów środowiskowych, bezpieczeństwo i zdrowie ludzi, konieczność zaspokojenia potrzeb społecznych, ochrona krajobrazu i wartości kulturowych, wymagania prawne.

Poniżej wyszczególniono najważniejsze opracowania i literaturę służącą do wykonania prognozy, są to:

- *Aktualizacja Programu Ochrony Środowiska dla gminy Radków*, przyjęta Uchwałą Nr VII/35/11 Rady Miejskiej w Radkowie z dnia 30 marca 2011r.
- *Plan Gospodarki Niskoemisyjnej dla Gminy Radków na lata 2015 – 2020*, Uchwałą Nr XVIII/96/15 Rady Miejskiej w Radkowie
- *Strategia zrównoważonego rozwoju gminy Radków na lata 2004 – 2015* przyjęta Uchwałą nr XXXII/272/04 Rady Miejskiej w Radkowie z dnia 17 grudnia 2004 r.
- *Strategia zrównoważonego rozwoju gminy Radków 2017-2025* przyjęta Uchwałą nr XXXII/206/16 Rady Miejskiej w Radkowie z dnia 28 grudnia 2016 r.
- *Wstępna waloryzacja przyrodnicza terenów przeznaczonych pod przyszłą eksploatację złoża melafiru Tłumaczów-Gardzien Pole B oraz Tłumaczów-Gajów*, Daniel Brzeziński Via Naturae na zlecenie REGNARS Sp. z o. o., Wrocław – Łądek Zdrój – Chrzęstawa 2016,
- Kondracki J., *Geografia regionalna Polski*, Wydawnictwo Naukowe PWN, Warszawa 2013.
- Matuszkiewicz J. M., *Regionalizacja geobotaniczna Polski*, IGiPZ PAN, Warszawa 2008.
- *Opracowanie ekofizjograficzne na potrzeby miejscowego planu zagospodarowania przestrzennego dla obrębu Tłumaczów*, Regioplan, Wrocław 2009.
- Synowiec G., Młodzianowska-Synowiec M. *OPRACOWANIE EKOFIZJOGRAFICZNE na potrzeby zmiany studium uwarunkowań i kierunków zagospodarowania przestrzennego miasta i gminy Radków*. Wrocław 2013 r.
- *Praktyczne aspekty ocen środowiska przyrodniczego*, pod red. nauk. S. Bródki, Bogucki Wydawnictwo Naukowe, Poznań 2010.
- *Prawo ochrony różnorodności biologicznej*, red. nauk. M. Górski, J. Miłkowska – Rębowska, LEX a Wolters Kluwer business, Warszawa 2013.
- *Prawo środowiska Unii Europejskiej*, Wybór i wprowadzenie M., M., Kenig –Witkowska, LEX a Wolters Kluwer business, Warszawa 2012.
- Synowiec G., *Prognoza oddziaływania na środowisko ustaleń projektu mpzp terenu złoża melafiru „Tłumaczów -Wschód*, Wrocław 2009.
- Kotowicz K., *prognoza oddziaływania na środowisko zmiany studium uwarunkowań i kierunków zagospodarowania przestrzennego miasta i gminy Radków*, Radków 2018.
- *Raport o stanie środowiska w województwie dolnośląskim w 2015 roku*, Wojewódzki Inspektorat Ochrony Środowiska we Wrocławiu, dostęp: www.wroclaw.pios.gov.pl.
- *Ocena jakości powietrza na terenie województwa dolnośląskiego w 2017 roku* Wojewódzki Inspektorat Ochrony Środowiska we Wrocławiu, dostęp: www.wroclaw.pios.gov.pl.
- *Stan środowiska Dolnego Śląska*, Wojewódzki Inspektorat Ochrony Środowiska we Wrocławiu, Wrocław 2014.
- Szponar A., *Fizjografia urbanistyczna*, PWN, Warszawa 2003.
- Uchwała Rady Miejskiej w Radkowie Nr LIX/373/18 z dnia 13 lipca 2018r. w sprawie przyjęcia zmiany studium uwarunkowań i kierunków zagospodarowania przestrzennego miasta i gminy Radków.
- Uchwała Rady Miejskiej w Radkowie Nr XXXIII/217/12 z dnia 11 października 2012 roku w sprawie miejscowego planu zagospodarowania przestrzennego części obrębu Tłumaczów i Ścinawka Górna (Dz. Urz. Woj. Doln. z dnia 9.11.2012 r., poz. 3849);
- Uchwała Rady Miejskiej w Radkowie Nr LVII/286/10 z dnia 13 lipca 2010 roku w sprawie uchwalenia miejscowego planu zagospodarowania przestrzennego terenu eksploatacji złoża melafiru „Tłumaczów-Wschód” (Dz. Urz. Woj. Doln. z dnia 9.09.2010 r., Nr 167, poz. 2557);
- Ustawa z dnia 3 lutego 1995r. o ochronie gruntów rolnych i leśnych (Dz.U. z 2017 r., poz. 1161).
- Ustawa z dnia 16 kwietnia 2004r. o ochronie przyrody (Dz.U. z 2018 r., poz. 1614.).

- Ustawa z dnia 23 lipca 2003r. o ochronie zabytków i opiece nad zabytkami (Dz.U. z 2018 r., poz. 2067).
- Ustawa z dnia 14 grudnia 2012r. o odpadach (Dz. U. z 2018 r., poz. 992 z późn. zm.).
- Ustawa z dnia 27 marca 2003r. o planowaniu i zagospodarowaniu przestrzennym (Dz.U. z 2018 r., poz. 1945).
- Ustawa z dnia 3 października 2008r. o udostępnianiu informacji o środowisku i jego ochronie, udziale społeczeństwa w ochronie środowiska oraz o ocenach oddziaływania na środowisko (Dz.U. z 2018 r., poz. 2081).
- Ustawa z dnia 27 kwietnia 2001r. Prawo ochrony środowiska (Dz.U. z 2018 r., poz. 799 r. z późn. zm.).
- Ustawa z dnia 20 lipca 2017 r. Prawo wodne (Dz. U. z 2017 r. poz. 1566, z późn. zm.).

5. INFORMACJE O ZAWARTOŚCI I GŁÓWNYCH CELACH PROJEKTU ZMIANY MPZP ORAZ JEGO POWIĄZANIACH Z INNYMI DOKUMENTAMI

5.1. ZAWARTOŚĆ I GŁÓWNE CELE PROJEKTU ZMIANY MPZP

Zgodnie z zapisem art. 4 i art. 14 Ustawy *o planowaniu i zagospodarowaniu przestrzennym* celem planu miejscowego lub jego zmiany jest ustalenie przeznaczenia terenu, rozmieszczenie inwestycji celu publicznego oraz określenie sposobów zagospodarowania i warunków zabudowy terenu. Zmiana planu miejscowego składa się z części tekstowej oraz rysunkowej. Ustalenia w zakresie przeznaczeń terenu, warunków zabudowy i zagospodarowania terenu zostały zapisane w projekcie tekstu uchwały, natomiast granice obszarów objętych zmianą planu oraz jej ustalenia graficzne przedstawione zostały na załączniku graficznym.

Projekt ZMIANY MPZP obejmuje około 18% powierzchni obecnie obowiązującego miejscowego planu zagospodarowania przestrzennego terenu eksploatacji złoża melafiru „Tłumaczów-Wschód” (Dz. Urz. Woj. Doln. z dnia 9.09.2010 r., Nr 167, poz. 2557) przyjętego Uchwałą Rady Miejskiej w Radkowie Nr LVII/286/10 z dnia 13 lipca 2010r. i odnosi się jedynie do jednego terenu przeznaczonego na eksploatację górnictwem.

Projekt ZMIANY MPZP zawiera korekty w zakresie przeznaczenia terenu oraz parametrów i wskaźników kształtowania zabudowy oraz zagospodarowania terenu. W zmianie planu kategoria przeznaczenia terenu oznaczonego na rysunku zmiany planu symbolem PE przeznaczona pod eksploatację górnictwem oraz działalność górnictwem zmienia obecnie obowiązującą kategorię przeznaczenia terenu oznaczonego symbolem 1PG, dla którego obowiązuje przeznaczenie podstawowe – teren powierzchniowej eksploatacji złoża melafiru

Zakres ZMIANY MPZP ogranicza się jedynie do korekty i rozszerzenia zakresu przeznaczenia terenu, uporządkowaniu i uzupełnieniu parametrów i wskaźników kształtowania zabudowy oraz zagospodarowania terenu. Poza wyżej wskazanym terenem dokument nie ingeruje w zakres innych ustaleń dla pozostałych terenów objętych obowiązującym planem.

Ustalenia ZMIANY MPZP są zgodne z polityką przestrzenną gminy wyznaczoną w zmianie studium uwarunkowań i kierunków zagospodarowania przestrzennego miasta i gminy Radków przyjętego Uchwałą Rady Miejskiej w Radkowie Nr LIX/373/18 z dnia 13 lipca 2018r. i nie naruszają jego ustaleń.

Projekt zmiany planu dostosowuje do aktualnych potrzeb i możliwości dotychczasowe przeznaczenie terenu zlokalizowanego w obrębie geodezyjnym Tłumaczów, gmina Radków.

W granicach opracowania teren przeznaczony jest pod się pod działalność górnictw, w tym lokalizacj zakładu górnictw wraz ze stacjonarnym lub mobilnym zakładem przeróbczym, zwałowisk nakładu, oraz usług związanych z prowadzoną działalnością górnictw, w tym budynki lub lokale w budynkach służące działalności powiązanej z działalnością górnictw

Główne zmiany obejmują:

- uporządkowanie i rozszerzenie zakresu przeznaczenia terenu,
- uzupełnienie parametrów i wskaźników kształtowania zabudowy oraz zagospodarowania terenu o wysokość zabudowy, rodzaj dachu, intensywność zabudowy, czy wskaźnik minimalnej powierzchni biologicznie czynnej ,
- warunki scalenia i podziału nieruchomości,
- uzupełnienie katalogu zasad odnoszących się do ochrony środowiska, przyrody i krajobrazu.

Zakres zmian nie powinien spowodować możliwości zwiększenia poziomu oddziaływania na środowisko w przypadku, gdy zmiany te nie zostały wprowadzone.

Dla terenu eksploatacji złoża oznaczonego symbolem PE projekt zmiany planu ustala przeznaczenie pod eksploatację złoża, działalność górnictw, przeróbkę kopalin, lokalizacj i prowadzenie zakładu górnictw, produkcj i sprzedaż kruszyw i materiałów budowlanych wytworzonych z kopalin, przechowywanie, gromadzenie, składowanie oraz zbywanie kopalin, półfabrykatów, produktów i materiałów wytworzonych z kopalin, zwałowisko nakładu. oraz dopuszcza zaplecze techniczne i biurowo-socjalne oraz administracyjne, usługi związane z prowadzoną działalnością górnictw, zieleń urzędzoną, zieleń nieurzędzoną, urzędzenia i obiekty towarzyszące w tym: drogi wewnętrzne, miejsca postojowe i garaże, budynki gospodarcze oraz infrastruktura techniczna, w tym zbiorniki na paliwa ciekłe i gazowe o pojemności do 3000 l każdy wraz z dystrybutorami dla zaopatrywania maszyn, urzędzeń i pojazdów służących działalności prowadzonej na terenie objętym zmianą planu.

Dla terenu ustalono maksymalną intensywność zabudowy na poziomie 1,0 oraz minimalną powierzchnię biologicznie czynną na poziomie 5%.

W granicach opracowania ZMIANY MPZP nie występują obszary zagrożenia powodziowego, ani żadne formy ochrony konserwatorskiej lub ochrony przyrody.

6. POWIĄZANIA PROJEKTU ZMIANY MPZP Z INNYMI DOKUMENTAMI

ZMIANA MPZP jest sporządzona na podstawie Uchwały Rady Miejskiej w Radkowie nr XXXIII/218/12 z dnia 11 października 2012 roku w sprawie przystąpienia do sporządzenia zmiany miejscowego planu zagospodarowania przestrzennego terenu eksploatacji złoża melafiru „Tłumaczów – Wschód” oraz ustaleń zmiany studium uwarunkowań i kierunków zagospodarowania przestrzennego miasta i gminy Radków przyjętego Uchwałą Rady Miejskiej w Radkowie nr LIX/373/18 z dnia 13 lipca 2018r. Zgodnie z zapisem ustawy o planowaniu i zagospodarowaniu przestrzennym (Dz.U. z 2018 r., poz. 1945) ustalenia studium są wiążące przy sporządzaniu zmiany miejscowego planu zagospodarowania przestrzennego.

7. STAN ISTNIEJĄCY ŚRODOWISKA ORAZ POTENCJALNE ZMIANY TEGO STANU W PRZYPADKU BRAKU REALIZACJI PROJEKTOWANEJ ZMIANY MPZP

7.1. CHARAKTERYSTYKA ELEMENTÓW ŚRODOWISKA PRZYRODNICZEGO I ICH WZAJEMNE POWIĄZANIA¹

7.1.1. Położenie geograficzne i administracyjne, rzeźba terenu

Według podziału Polski na jednostki fizyczno –geograficzne J. Kondrackiego Tłumaczów położony jest w makroregionie Sudety Środkowe i obejmuje mezoregion Obniżenie Ścinawki. Obszar opracowania położony jest w Kotlinie Kłodzkiej w paśmie Wzgórz Włodzickich, leży w dolinie Ścinawki. Obszar obejmuje wzgórze Spadzista (462 m npm.) oraz drugie wzgórze nie mające nazwy o podobnej wysokości. Od strony południowej zbocza tych wzgórz opadają stromo, natomiast od strony północnej są łagodne. Wzgórze oddzielone są niewielkimi przełęczami, co odzwierciedla w ich budowie formę ekstruzji melafirowej.

Gmina Radków położona jest w województwie dolnośląskim, w powiecie kłodzkim, graniczy z gminami: Nowa Ruda, Szczytna oraz Kudowa-Zdrój a także z Republiką Czeską. W jej granicach znajduje się miasto Radków oraz 12 wsi: Gajów, Karłów, Pasterka, Raszków, Ratno Dolne, Ratno Górne, Suszyna, Ścinawka Dolna, Ścinawka Górna, Ścinawka Średnia, Tłumaczów i Wambierzyce. Obszar objęty ustaleniami projektu ZMIANY MPZP zlokalizowany jest w miejscowości Tłumaczów, na północ od istniejącej zabudowy oraz drogi wojewódzkiej nr 386. Łączna powierzchnia obszaru wynosi 23,15 ha. Zgodnie z ustaleniami SUiKZP obszar projektu ZMIANY MPZP znajduje się na terenach o dominującej funkcjach: związanych z eksploatacją złóż.

7.1.2. Klimat lokalny

Klimat obszaru opracowania jest determinowany bliską obecnością gór oraz położeniem w obniżeniu Ścinawki. To sprawia, że teren wg klasyfikacji Schmucka (1960) znajduje się w piętrze b - umiarkowanie ciepłym charakterystycznym dla terenów Sudetów położonych na wysokości 400-600 m npm. Klimat tego terenu jest więc umiarkowany o cechach przejściowych pomiędzy klimatem morskim i kontynentalnym. Wiatr na obszarze opracowania związany jest z charakterem ogólnej cyrkulacji atmosferycznej nad Europą Środkową. Ze względu na ukształtowanie terenu oraz położenie Ścinawki Dolnej należy przyjąć, iż rozkład wiatru będzie odbiegał od ogólnych warunków przepływu mas powietrza i będzie zbliżony do stacji w Kłodzku, gdzie w kierunku wiatru dominuje składowa południkowa (SW i S). Stwarza to warunki do powstania zjawisk fenowych. Ze względu na położenie średnia roczna temperatura wynosi około 7°C, a opady około 600 mm. Pokrywa śnieżna zalega tu około 60-80 dni.

7.1.3. Użytkowanie i zagospodarowanie terenu

W granicach opracowania użytkowanie obszaru związane jest funkcjonowaniem gospodarki leśnej, rolnej. Są to także tereny częściowo poeksploatacyjne. Obszar objęty ZMIANĄ MPZP jest znacznie wyniesiony w stosunku do istniejącej zabudowy wsi Tłumaczów i wznosi się nad nią do ponad 120 m powyżej.

Teren sąsiaduje z nieczynnym dawnym kamieniołomem trachybazaltu i oddalony jest od najbliższej zabudowy w odległości około 150m.

7.1.4. Budowa geologiczna i surowce mineralne

Obniżenie Ścinawki pod względem geologicznym obejmuje fragment niecki śródsudeckiej. Utwory skalne występujące na terenie opracowania związane są strukturalnie z niecką śródsudecką,

¹ Rozdział opracowano na podstawie: Synowiec G., *Prognoza oddziaływania na środowisko ustaleń projektu mpzp terenu złoża melafiru „Tłumaczów - Wschód*, Wrocław 2009.

którą budują utwory górnego karbonu, czerwonego spągowca (dolny perm), czechsztynu (górnym perm) i górnej kredy. Towarzyszy im seria węglonośna wśród piaskowców, zlepieńców, mułowców i iłowców. Utwory węglonośne i leżące wyżej płonne skały karbońskie nie ukazują się na powierzchni. Nad nimi zalega miększa seria osadów najwyższego karbonu, są to czerwono-brunatne zlepieńce, piaskowce i mułowce. Są one przykryte pokrywą kenozoiczną. W stropie poziomu piaskowców budowlanych występują wulkany kompleksu erupcyjnego - reprezentujące dolny czerwony spągowiec - trachybazalty i ryobazalty, powszechnie nazywane melafirami i porfirami oraz towarzyszące im tufy. Melafiry występujące w niecce tworzą pokrywę spadającą pod kątem 15 - 20° w kierunku osi niecki. Miąższość melafiru rośnie w kierunku północnym osiągając wartość 68 m przy miąższości 5 m na południowym skraju.

Na terenie miejscowości Tłumaczów znajdują się 4 udokumentowane złoża melafiru: „Tłumaczów” (już wyeksploatowane), „Tłumaczów Wschód”, „Tłumaczów Gardzień” oraz „Tłumaczów Południe”. Na obszarze opracowania znajdują się 2 z nich. Złoże Tłumaczów to złoże kamieni drogowych i budowlanych (melafir) skreślone z bilansu zasobów. Początek eksploatacji przypada na rok 1958, a zakończenie na 2006. Powierzchnia złoża 3, 45 ha. Tereny te zostały częściowo zrehabilitowane. Złoże Tłumaczów Wschód to złoże kamieni drogowych i budowlanych (melafir) eksploatowane okresowo. Początek eksploatacji przypada na 1989 rok. Powierzchnia złoża wynosi 19,35 ha. Zaleca się rekultywację (częściowe zalesienie).

Melafir to zasadowa skała magmowa o bardzo zrównoważonych właściwościach. W Polsce jego złoża znajdują się w Sudetach: w niecce śródsudeckiej i północnosudeckiej. Melafir, jako odpowiednik bazaltu zwany także trachybazaltem, cechuje się znaczną wytrzymałością mechaniczną oraz mrozoodpornością. Charakteryzuje się ponadto wysokim wskaźnikiem polerowalności PSV (powyżej 56), co pozwala na wykorzystanie go w produkcji mas bitumicznych do warstw ścieralnych. Jest skałą przydatną do wytwarzania zarówno kruszyw stosowanych w budownictwie kolejowym i drogowym, jak również do betonów.

7.1.5. Wody powierzchniowe i podziemne

Omawiany teren leży w obrębie zlewni rzeki Ścinawki, podobnie jak przeważająca część gminy Radków. Ścinawka zasila zlewnię Nysy Kłodzkiej, która w całości została zaliczona do zlewni chronionych. Przez obszar opracowania przepływa Ścinawka oraz jej dopływy: Sonowka z dopływem (w części zachodniej planu) i Marcowski Potok (w części wschodniej planu). Tereny dolinne wzdłuż rzeki Ścinawki należą do obszaru bezpośredniego zagrożenia powodzią. Tereny te zagrożone są wylewami powodziowymi w okresie roztopów i intensywnych letnich opadów deszczu. Jest to zjawisko częste, powtarzające się co kilka lat. W czasie lipcowej powodzi w 1997 roku fala powodziowa objęła całość doliny rzeki Ścinawki, sięgając swym północnym zasięgiem dróg wojewódzkich nr 386 i 387.

Na terenie opracowania nie występują główne zbiorniki wód podziemnych. Morfologia terenu oraz rodzaj skał budujących podłoże wpływa na ich wysoką przepuszczalność oraz nie sprzyja gromadzeniu się wód opadowych natomiast sprzyja szybkiemu odpływowi tych wód. Wody podziemne zalegają średnio na głębokości 50 - 150 m npm i nie stanowią zasobów dyspozycyjnych.

7.1.6. Gleby

Gleby na terenie opracowania posiadają niską i średnią wartość bonitacyjną należą do klas IIIa, IIIb, IVa, IVb i V. Dominują gleby brunatne wylugowane i kwaśne. Podrzędnie występują gleby brunatne właściwe, a w dolinie Ścinawki gleby madowe i glejowe. Z uwagi na trudne warunki morfologiczne oraz dość niską przydatność gleb są to tereny ekstensywnie użytkowane rolniczo a w wielu przypadkach nadające się do zalesienia (grunty klasy V).

7.1.7. Szata roślinna i świat zwierzęcy

. Występujące tereny leśne i rolne wraz z towarzyszącą im zielenią śródpolną podwyższają walory przyrodnicze tego terenu. Tereny leśne, kępy drzew i zakrzewienia stanowią cenne siedliska dla ornitofauny. W sąsiedztwie terenów zabudowy mieszkaniowej, gdzie środowisko przyrodnicze zostało przekształcone odnajdziemy siedliska nieleśnie pochodzenia antropogenicznego. Do tej grupy zaliczają się łąki, zbiorowiska chwastów zbożowych i okopowych (roślinność segetalna) i roślinność ruderalną określaną mianem roślin synantropijnych.

Wśród fauny na omawianym terenie można spotkać głównie gatunki pospolite, towarzyszące ekosystemom rolniczym oraz związane z siedliskami ludzkimi. Typową fauną pól i łąk są m.in: nornik zwyczajny, mysz zaroślowa, kret europejski, jeż europejski, zając szarak oraz drapieżniki z rzędu łasic. Na omawiany teren mogą zachodzić z obszarów sąsiednich: bażanty, przepiórki, lisy oraz sarny. Z ptaków występują tu typowe dla terenów pól i łąk: kuropatwy, szpaki, kosy, skowronki, kawki, gawrony, myszołowy zwyczajne, wróblowate oraz krukowate.

W granicach obszaru opracowania projektu zmiany miejscowego planu zagospodarowania przestrzennego nie ma wyznaczonych obszarów Natura 2000 i nie występują tu żadne formy ochrony przyrody.

Lecz na terenie eksploatacji złoża Tłumaczów – Wschód występuje siedlisko przyrodnicze 9130 **Żyzne buczyny**. Ponadto, prawdopodobne jest występowanie tu **gniewosza płamistego** *Coronella austriaca austriaca* Laurenti 1283 (informacja z Regionalnej Dyrekcji Ochrony Środowiska we Wrocławiu).

Ponadto teren przeznaczony pod eksploatację graniczy z Korytarzem ekologicznym Góry Stołowe Zachód – korytarzem migracji zwierząt.

7.2. STAN ŚRODOWISKA I WYSTĘPUJĄCE ZAGROŻENIA W ASPEKCIE JAKOŚCI POWIETRZA ATMOSFERYCZNEGO, WÓD ORAZ KLIMATU AKUSTYCZNEGO

7.2.1. Jakość powietrza atmosferycznego²

Na pogarszanie jakości powietrza atmosferycznego mają wpływ gazy i aerozole, zmieniające jego naturalny skład. Mogą one wywołać szkodliwy wpływ na zdrowie ludzi, zwierząt, pogarszać stan roślin, wpływać negatywnie na glebę, wodę oraz inne elementy środowiska przyrodniczego. Na zanieczyszczenie powietrza atmosferycznego ma wpływ:

- energetyczne spalanie paliw, w wyniku którego do atmosfery uwalniają się tlenki azotu, dwutlenek siarki, dwutlenek węgla oraz pyłu;
- produkcja przemysłowa – główne źródło emisji lotnych związków organicznych i metanu, a także dwutlenku siarki, dwutlenku azotu i pyłów;
- transport – ma on duży udział w emisjach tlenku i dwutlenku węgla oraz tlenków azotu, emisja zanieczyszczeń powstaje także w wyniku ścierania jezdni, opon i hamulców oraz wtórnego unoszenia, pod wpływem przejeżdżających samochodów, drobin pyłu z powierzchni jezdni;
- produkcja rolna będąca źródłem rozproszonej emisji amoniaku, metanu, podtlenku azotu, jest ona także źródłem uciążliwości zapachowej;
- ogrzewanie budynków mieszkalnych i obiektów użyteczności publicznej jest źródłem emisji znacznych ilości dwutlenku siarki i pyłów, wielopierścieniowych węglowodorów aromatycznych.

² opracowano na podstawie: *Stan środowiska Dolnego Śląska*, Wojewódzki Inspektorat Ochrony Środowiska we Wrocławiu, Wrocław 2014.

Na obszarach koncentracji zabudowy mieszkaniowej głównymi źródłami zanieczyszczeń są indywidualne paleniska domowe (tzw. „niska emisja”) oraz transport drogowy. Wielkość emisji jest także związana ze stopniem izolacji termicznej budynków. Istotnym źródłem emisji zanieczyszczeń do powietrza jest spalanie odpadów w piecach domowych, często bardzo szkodliwych odpadów z tworzyw sztucznych.

Zanieczyszczenia od komunikacji związane są z wielkością natężenia ruchu samochodowego. Z powodu prognozowanego stałego wzrostu ruchu samochodowego można się spodziewać wzrostu emisji zanieczyszczeń ze źródeł transportowych. Najbardziej uciążliwe są drogi krajowe i wojewódzkie, ze względu na wielkość przenoszonych potoków ruchu.

Na terenie opracowania nie prowadzono bezpośrednich badań, jednakże można przyjąć, iż zanieczyszczenie na tym obszarze nie przekracza wartości uzyskanych w Radkowie. Wojewódzki Inspektorat Ochrony Środowiska we Wrocławiu (Delegatura w Wałbrzychu) w 2007 roku wykonał pomiary stężeń SO_2 i NO_2 metodą pasywną uzyskując w ten sposób średnioroczny poziom zanieczyszczenia. Średnioroczne stężenie dwutlenku siarki wyniosło $7,5 \mu\text{g}/\text{m}^3$, a w okresie grzewczym $12,2 \mu\text{g}/\text{m}^3$. Norma ze względu na ochronę roślin (rozporządzenie nie określa dopuszczalnego stężenia ze względu na ochronę zdrowia ludzi) wynosi $20 \mu\text{g}/\text{m}^3$, oznacza to bardzo niskie stężenie zwłaszcza średnioroczne. Stężenie dwutlenku azotu w okresie grzewczym wyniosło $20 \mu\text{g}/\text{m}^3$ a średnioroczne zaledwie $14,5 \mu\text{g}/\text{m}^3$. Stanowi to więc niewielki procent normy dla całego kraju.

W 2016r. najbliższymi, wyznaczonymi przez WIOŚ stałymi punktami pomiarowymi monitoringu jakości powietrza były stacje zlokalizowane:

- w Kłodzku na ulicy Szkolnej (stacja prowadząca pomiary automatyczne),
- w Nowej Rudzie na ulicy Srebrnej (stacja prowadząca pomiary automatyczne i manualne),
- w Polanicy-Zdrój na ulicy Sportowej (stacja automatyczna jednoroczna),

Stacja w Nowej Rudzie odnotowała przekroczenie PM_{10} / śr. Roczna. Stacje w Kłodzku i Polanicy Zdrój odnotowały przekroczenie O_3 / 8 godz. / cel długoterm.

W gminie Radków wykazano w ocenie rocznej (2016r.) przekroczenia: BaP / śr. Roczna, O_3 / liczba dni (cel długo.), O_3 / AOT_{40} (cel.długoterm.).

Na tej podstawie możemy stwierdzić że stan powietrza atmosferycznego na terenie opracowania jest dość dobry.

7.2.2. Jakość wód

Obszar ZMIANY MPZP położony jest na terenie jednolitej części wód powierzchniowych RW60004122369 Studzieniec, która jest niemonitorowana, a jej aktualny stan jest zły. W *Planie gospodarowania wodami na obszarze dorzecza Odry* oceniono, że jest też zagrożona nieosiągnięciem celów środowiskowych.

Studzieniec (Sonovsky Potok) – jest lewym dopływem Ścinawki. Swoje źródła ma w Górach Suchych na Stokach Słonecznej Kopy w Czechach. Jego długość to około 7 km. Do Ścinawki uchodzi w Tłumaczowie.

Obszar RW60004122369 na terenie gminy Radków zajmuje dawne złoża Tłumaczów oraz tereny otaczające aż do północnych granic gminy, użytkowanych głównie rolniczo.

Ze względu na dysproporcjonalne koszty, w związku z brakiem możliwości technicznych osiągnięcia celów środowiskowych wyznaczono do 2021 roku. Z uwagi na niską wiarygodność oceny i związany z tym brak możliwości wskazania przyczyn nieosiągnięcia dobrego stanu brak jest możliwości zaplanowania racjonalnych działań naprawczych. Zaplanowanie i wdrożenie jakichkolwiek działań będzie generowało nieuzasadnione koszty. W związku z tym w JCWP zaplanowano działanie mające na celu rozpoznanie rzeczywistego stanu ekologicznego – przeprowadzenie monitoringu badawczego. W przypadku potwierdzenia złego stanu po 2 latach

wprowadzone zostanie działanie mające na celu rozpoznanie jego przyczyn. Takie etapowe postępowanie pozwoli na racjonalne zaplanowanie niezbędnych działań i zapewnienie ich wymaganej skuteczności.

Stan sanitarny Ścinawki monitorowany jest przez Wojewódzki Inspektorat Ochrony Środowiska. W roku 2007 obserwacje jakości wód rzeki prowadzono w 3 przekrojach pomiarowo - badawczych: ujście do Nysy Kłodzkiej (0,5 km), powyżej Tłumaczowa. (25,2 km), poniżej Golińska (46,3 km). Powyżej Tłumaczowa w punkcie znajdującym się najbliżej terenu opracowania stwierdzono IV klasę jakości, co oznacza wody niezadawalającej jakości, spełniające jeszcze wymagania dla wód powierzchniowych wykorzystywanych do zaopatrzenia ludności w wodę do picia, a wartości biologicznych wskaźników jakości wody wykazują, na skutek oddziaływań antropogenicznych, zmiany ilościowe i jakościowe w populacjach biologicznych. Poziom zanieczyszczeń w tym punkcie ma charakter stały i zmienia się tylko w niewielkich granicach.

7.2.3. Klimat akustyczny

Na obszarze miast głównym źródłem uciążliwości hałasowej jest komunikacja samochodowa i kolejowa oraz przemysł, źródłem hałasu są także obszary składów i magazynów oraz czasowo obiekty handlowe (wyładunek towarów). Tam gdzie występują obszary użytkowane rolniczo dojazd ciągnikami rolniczymi oraz hałas kombajnów mogą także być uciążliwe dla mieszkańców okolicznych terenów. Ponieważ stale wzrasta liczba pojazdów poruszających się na drogach wzrasta także emisja hałasu. Najwyższe uciążliwości odnotowuje się w obiektach usytuowanych w odległości 3 – 5 m od krawędzi jezdni. Na większości badanych odcinków dróg w województwie dolnośląskim stwierdzono przekroczenie poziomów dopuszczalnych hałasu w porze dziennej.

Klimat akustyczny na terenie objętym projektem ZMIANY MPZP kształtowany jest przede wszystkim przez sąsiedztwo drogi wojewódzkiej nr 385 oraz zabudowy mieszkaniowo-usługowej wsi Tłumaczów.

Ze względu na brak punktów pomiarowo - kontrolnych monitorujących klimat akustyczny omawianego terenu, trudne jest określenie faktycznego poziomu hałasu. Jednakże należy się spodziewać, że droga oraz zabudowa przylegające do obszaru opracowania mogą lokalnie powodować uciążliwości.

W zależności od funkcji i przeznaczenia terenu obowiązują różne standardy jakości klimatu akustycznego. Sprawę dopuszczalnych poziomów hałasu w środowisku reguluje rozporządzenie Ministra Środowiska z dnia 14 czerwca 2007 r. Tereny znajdujące się w granicach opracowania ZMIANY MPZP zalicza się do następujących kategorii:

- tereny zabudowy mieszkaniowej jednorodzinnej, tereny związane ze stałym pobytem dzieci i młodzieży, tereny domów opieki społecznej oraz tereny szpitali w miastach, dla których określono równoważny poziom hałasu powodowanego przez:
 - drogi lub linie kolejowe dla przedziałów czasu odniesienia równym 16 godzinom $L_{Aeq D} = 61$ dB i przedziałów czasu odniesienia równym 8 godzinom $L_{Aeq N} = 56$ dB;
 - pozostałe obiekty i działalność będąca źródłem hałasu dla przedziałów czasu odniesienia równym 8 najmniej korzystnym godzinom dnia kolejno po sobie następującym $L_{Aeq D} = 50$ dB i przedziałów czasu odniesienia równym 1 najmniej korzystnej godzinie nocy $L_{Aeq N} = 40$ dB;
- tereny zabudowy mieszkaniowej wielorodzinnej i zamieszkania zbiorowego, tereny zabudowy zagrodowej, tereny mieszkaniowo –usługowe, dla których określono równoważny poziom hałasu powodowanego przez:
 - drogi lub linie kolejowe dla przedziałów czasu odniesienia równym 16 godzinom $L_{Aeq D} = 65$ dB i przedziałów czasu odniesienia równym 8 godzinom $L_{Aeq N} = 56$ dB;
 - pozostałe obiekty i działalność będąca źródłem hałasu dla przedziałów czasu odniesienia równym najmniej korzystnym godzinom dnia kolejno po sobie następującym $L_{Aeq D} = 55$

dB i przedziałów czasu odniesienia równym 1 najmniej korzystnej godzinie nocy
 $L_{Aeq N} = 45$ dB.

7.3. POTENCJALNE ZMIANY STANU ŚRODOWISKA W PRZYPADKU BRAKU REALIZACJI PROJEKTOWANEJ ZMIANY MPZP

Obszar objęty planem obejmuje tereny rolne i leśne, które w przypadku zaniechania eksploatacji kruszywa pozostaną w takim użytkowaniu. Natomiast dalsze użytkowanie rolne i leśne nie będzie miało istotnego wpływu na jakość środowiska przyrodniczego. Gospodarka rolna prowadzona na tym terenie cechuje się charakterem ekstensywnym, a co za tym idzie niskim udziałem chemicznych środków ochrony roślin, dlatego zagrożenie dla jakości środowiska jest niewielkie. Można się spodziewać, że na terenach odłogowanych lub nieużytkowanych będzie zachodził proces naturalnej sukcesji roślinnej, w tym przypadku głównie zarastanie krzewami i drzewami.

Na obszarze objętym projektem ZMIANY MPZP obowiązuje aktualnie jeden miejscowy plan zagospodarowania przestrzennego, uchwalony w roku 2010 r. i wprowadzenie zmian w stosunku do jego ustaleń nie zablokuje możliwości eksploatacji górniczej na przedmiotowym terenie.

Brak korekty obowiązujących ustaleń ograniczy przede wszystkim możliwości lepszego chronienia środowiska, przyrody i krajobrazu.

8. STAN ŚRODOWISKA NA OBSZARACH OBJĘTYCH PRZEWIDYWANYM ZNACZĄCYM ODDZIAŁYWANIEM

Na terenach objętych zmianą planu oraz w jego najbliższym otoczeniu była już wcześniej prowadzona działalność górnicza w wyniku której sąsiedni teren stał się siedliskiem gniewosza plamistego. Nie przewiduje się znaczącego oddziaływania na środowisko na terenach zlokalizowanych poza obszarem eksploatacji złoża. Stan siedliska przyrodniczego 9130 żyzne buczyny nie powinien, w skali regionu, ulec znacznemu pogorszeniu na skutek przeznaczenia terenu leśnego na cele nierolnicze i nieleśne.

Występujące uwarunkowania wskazują na prawdopodobną potrzebę wydobycia surowca etapami, tak by nie zwiększać obecnych uciążliwości –hałasu związanego z metodą strzałową oraz ruchem maszyn. Natomiast w przypadku wykazania występowania gatunku gniewosza plamistego należy zaniechać wydobycie w strefie występowania gatunku oraz zastosować środki i metody pozwalające na nie pogorszenie warunków jego bytowania.

Należy również dążyć do ograniczenia do minimum potrzeb transportowych w zakresie przewozów surowców i produktów samochodami ciężarowymi, tak aby zminimalizować ich oddziaływanie na zabudowę i życie mieszkańców funkcjonujących wzdłuż dróg, po których będzie się odbywał transport wydobywanego surowca skalnego i innych materiałów powstałych w wyniku eksploatacji złoża.

9. ISTNIEJĄCE PROBLEMY OCHRONY ŚRODOWISKA ISTOTNE Z PUNKTU WIDZENIA REALIZACJI PROJEKTOWANYCH ZMIAN MPZP

W granicach obszaru objętego projektem ZMIANY MPZP nie występują obszary podlegające ochronie z mocy przepisów ustawy z dnia 16 kwietnia 2004r. o ochronie przyrody.

W rejonie eksploatacji złoża Tłumaczów – Wschód występuje jednak siedlisko przyrodnicze 9130 **Żyzne buczyny** i stnieje również prawdopodobieństwo występowania **gniewosza plamistego**.

Ponadto teren przeznaczony pod eksploatację graniczy z Korytarzem ekologicznym Góry Stołowe Zachód –korytarzem migracji zwierząt, który w wyniku realizacji ustaleń ZMIANY MPZP może ulec zwężeniu.

Jednakże potencjalne zagrożenia i problemy związane z ochroną środowiska na przedmiotowym obszarze nie są związane ze sporządzaną ZMIANĄ MPZP lecz mogą wynikać z udzielonej Koncesji Nr 7/E/2006 Marszałka Województwa Dolnośląskiego z dnia 1 sierpnia 2006 r. oraz z zakresu ustaleń do tej pory obowiązującego miejscowego planu zagospodarowania przestrzennego terenu eksploatacji złoża melafiru „Tłumaczów – Wschód”.

Według zapisu art. 72 ust.1 ustawy z dnia 27 kwietnia 2001r. prawo ochrony środowiska w planie miejscowym zapewnia się warunki utrzymania równowagi przyrodniczej i racjonalną gospodarkę zasobami środowiska, w szczególności przez:

- 1) ustalenie programów racjonalnego wykorzystania powierzchni ziemi i racjonalnego gospodarowania gruntami;
- 2) uwzględnianie obszarów występowania złóż kopalin oraz obecnych i przyszłych potrzeb eksploatacji tych złóż;
- 3) zapewnienie kompleksowego rozwiązania problemów zabudowy, ze szczególnym uwzględnieniem gospodarki wodnej, odprowadzania ścieków, gospodarki odpadami, systemów transportowych oraz urządzania i kształtowania terenów zieleni;
- 4) uwzględnienie konieczności ochrony wód, gleby i ziemi przed zanieczyszczeniami w związku z prowadzeniem gospodarki rolnej;
- 5) zapewnienie ochrony walorów krajobrazowych środowiska i warunków klimatycznych;
- 6) uwzględnienie innych potrzeb w zakresie ochrony powietrza, wód, gleby, ziemi, ochrony przed hałasem, wibracjami i polami elektromagnetycznymi.

Zakres dokonywanych w projekcie zmian nie obejmuje powyższych zagadnień, które zostały zachowane w niezmienionej formie z dotychczas obowiązującego na przedmiotowym obszarze planu miejscowego.

Zgodnie z dotychczasowym zagospodarowaniem dla każdej działki budowlanej ustalono minimalny udział procentowy powierzchni biologicznie czynnej w odniesieniu do powierzchni działki oraz inne wskaźniki zagospodarowania terenu regulujące sprawy jego racjonalnego wykorzystania.

Ochronie środowiska służy także infrastruktura techniczna, w projekcie planu uwzględniono zaopatrzenie obszaru opracowania we wszystkie niezbędne elementy infrastruktury technicznej.

W granicach ZMIANY MPZP nie występują tereny narażone na niebezpieczeństwo powodzi.

Proponowane w projekcie ZMIANY MPZP korekty można uznać za właściwe z punktu widzenia prawidłowego gospodarowaniem zasobami naturalnymi i efektywnym ich wykorzystaniem.

10. CELE OCHRONY ŚRODOWISKA USTANOWIONE NA SZCZEBLU MIĘDZYNARODOWYM, WSPÓLNOTOWYM I KRAJOWYM, ISTOTNE Z PUNKTU WIDZENIA PROJEKTOWANYCH ZMIAN MPZP

Zgodnie z kierunkami polityki wyznaczonymi na szczeblu międzynarodowym i wspólnotowym rozwój społeczno –gospodarczy i przestrzenny musi być zgodny z zasadami zrównoważonego rozwoju. Zasady te znajdują umocowanie w licznych dokumentach międzynarodowych i krajowych oraz dyrektywach unijnych. W artykule 3 Traktatu o Unii Europejskiej zapisano, że jednym z celów Unii jest osiągnięcie zrównoważonego rozwoju Europy, którego priorytetem jest ochrona środowiska³. W II polityce Ekologicznej Państwa zapisano to w sposób następujący: „Podstawowym założeniem zrównoważonego rozwoju jest takie prowadzenie polityki i działań w poszczególnych sektorach gospodarki i życia społecznego, aby zachować zasoby i walory środowiska w stanie zapewniającym trwałe, nie doznające uszczerbku, możliwości korzystania z nich zarówno przez obecne, jak i przyszłe pokolenia, przy jednoczesnym zachowaniu trwałości funkcjonowania procesów przyrodniczych oraz naturalnej różnorodności biologicznej na poziomie krajobrazowym, ekosystemowym, gatunkowym i genowym.”

Najważniejszymi celami w dziedzinie ochrony środowiska zapisanymi w prawie Unijnym są:

- zachowanie, ochrona i poprawa jakości środowiska,
- ochrona zdrowia ludzkiego,
- racjonalne wykorzystanie zasobów naturalnych,
- przeciwdziałanie zmianom klimatu,
- ochrona różnorodności biologicznej.

Bardzo ważną regulacją europejską, dotyczącą ochrony środowiska, jest dyrektywa 2001/42/WE w sprawie oceny niektórych planów i programów na środowisko. Ma ona charakter proceduralny i reguluje sprawy przeprowadzenia procedury strategicznej oceny oddziaływania na środowisko. W prawie polskim została ona zapisana w Ustawie z dnia 3 października 2008r. o udostępnianiu informacji o środowisku i jego ochronie, udziale społeczeństwa w ochronie środowiska oraz o ocenach oddziaływania na środowisko.

Najważniejsze dokumenty międzynarodowe, przyjęte przez stronę polską, istotne z punktu widzenia projektowanej ZMIANY MPZP, regulujące sprawy ochrony środowiska to, między innymi:

- Protokół Montrealski w sprawie substancji zubażających warstwę ozonową z 1987 r. wraz z poprawkami londyńskimi (1990 r.), wiedeńskimi (1992 r.),
- Konwencja ONZ o ochronie różnorodności biologicznej z Rio de Janeiro, 1992 r.,
- Ramowa Konwencja Narodów Zjednoczonych w sprawie zmian klimatu z Rio de Janeiro – 1992 r.,
- Konwencja Genewska w sprawie transgranicznego zanieczyszczenia powietrza na dalekie odległości z 1979 r. wraz z II protokołem siarkowym z 1994 r. (Oslo),
- Ramowa Konwencja Narodów Zjednoczonych w sprawie zmian klimatu z Kioto – 1997 r. wraz z Protokołem.,
- Europejska Konwencja Krajobrazowa, sporządzona we Florencji dnia 20 października 2000 r.

Najważniejsze Dyrektywy Unii Europejskiej dotyczące ochrony środowiska i jego poszczególnych komponentów, opisano poniżej:

- prawodawstwem związanym z ochroną i jakością wód jest ramowa dyrektywa wodna 2000/60/WE regulująca osiągnięcie w Unii Europejskiej dobrego stanu ekologicznego i chemicznego wód, regulacji szczególnych dotyczy dyrektywa 98/83/WE w sprawie jakości

³ podano za: *Prawo środowiska Unii Europejskiej*, Wybór i wprowadzenie M., M., Kenig –Witkowska, LEX a Wolters Kluwer business, Warszawa 2012, s.18.

wody wodociągowej przeznaczonej dla ludności do picia, natomiast do ochrony wód podziemnych odnosi się dyrektywa 80/68/EWG;

- gospodarka odpadami jest regulowana przepisami dyrektywy 2008/98/WE w sprawie odpadów,
- jakości powietrza dotyczą przepisy dyrektywy 2008/50/WE, które regulują ocenę jakości powietrza w odniesieniu do takich związków jak: dwutlenek siarki, dwutlenek azotu i tlenki azotu, pyłu zawieszonego ołowiu, benzenu, tlenku węgla oraz zobowiązują do uzyskiwania informacji na temat jakości powietrza i jej udostępnianie społeczeństwu.
- ochrony przyrody dotyczy szereg konwencji unijnych, są wśród nich: Konwencja o ochronie wędrownych gatunków dzikich zwierząt (tzw. konwencja bońska), Konwencja o ochronie gatunków dzikiej flory i fauny (tzw. konwencja berneńska), Konwencja o różnorodności biologicznej. Najważniejszymi aktami w dziedzinie ochrony przyrody są dwie dyrektywy, pierwsza to dyrektywa 92/43/EWG w sprawie ochrony siedlisk przyrodniczych oraz dzikiej fauny i flory (tzw. dyrektywa siedliskowa) oraz druga dyrektywa 2009/147/WE w sprawie ochrony dzikiego ptactwa (tzw. dyrektywa ptasia). Podstawowym celem dyrektywy siedliskowej jest zachowanie bioróżnorodności. Przedmiotem ochrony są siedliska naturalne, abiotyczne i biotyczne, naturalne i półnaturalne oraz gatunki ważne dla UE (między innymi zagrożone, endemiczne, rzadkie). Dyrektywa ptasia chroni wszystkie gatunki ptactwa występujące w stanie dzikim na terytoriach państw członkowskich UE. Ochronie podlegają również ich naturalne siedliska. Dyrektywy te zobowiązują państwa członkowskie do wyznaczenia sieci obszarów Natura 2000, które służą zachowaniu dziedzictwa przyrodniczego Europy⁴.

Przy opracowaniu projektu ZMIANY MPZP uwzględniono spójność z Polityką Ekologiczną Państwa, zgodnie z którą kierowano się zasadami kształtowania ładu przestrzennego określając warunki w zakresie kształtowania zabudowy oraz zagospodarowania terenu. Przestrzeń jest komponentem środowiska, jej kształtowanie zgodnie z zasadami ładu przestrzennego jest więc jego ochroną. W projekcie ZMIANY MPZP ustalono zasady ochrony i kształtowania ładu przestrzennego, ustalenia te realizują cele określone w ustawie Prawo ochrony środowiska.

W dokumencie Polityki Ekologicznej Państwa na lata 2009 -2012 z perspektywą do roku 2016 podkreśla się wagę ekologiczacji planowania przestrzennego i użytkowania terenu. W zapewnieniu bezpieczeństwa ekologicznego kraju priorytet ma stosowanie tzw. dobrych praktyk gospodarowania oraz systemów zarządzania środowiskowego. Działania takie, przy zapewnieniu zadowolenia społecznego, mają pozwolić na powiązanie efektów gospodarczych z efektami ekologicznymi, zwłaszcza w energetyce i przemyśle, transporcie, gospodarce komunalnej i budownictwie, rolnictwie, leśnictwie, zagospodarowaniu przestrzennym, turystyce i ochronie zdrowia.

Istotna z punktu widzenia projektu ZMIANY MPZP jest również Krajowa strategia ochrony i umiarkowanego użytkowania różnorodności biologicznej zalecająca troskę o zachowanie rodzimej przyrody.

W Krajowym Planie Gospodarki Odpadami wskazuje się na konieczność zintegrowanego w skali kraju planowania gospodarki odpadami, w sposób zapewniający ochronę środowiska, przy uwzględnieniu obecnych i przyszłych możliwości technicznych i organizacyjnych. Kolejnym ważnym dokumentem jest Krajowy Program Oczyszczania Ścieków Komunalnych zatwierdzony przez Rząd w 2003r., był on pięciokrotnie aktualizowany, ostatnio w 2017 r. Program służy zadaniom uporządkowania gospodarki ściekowej, ustalono w nim niezbędne przedsięwzięcia w zakresie budowy, rozbudowy lub modernizacji oczyszczalni ścieków komunalnych oraz budowy zbiorczych systemów kanalizacyjnych.

⁴ Podano za: *Prawo środowiska Unii Europejskiej*, Wybór i wprowadzenie M., M., Kenig –Witkowska, LEX a Wolters Kluwer business, Warszawa 2012, s.30.

Powiązania ustaleń projektu ZMIANY MPZP, z realizacją celów zawartych w dokumentach międzynarodowych, wspólnotowych i krajowych są niewielkie ze względu na charakter dokonywanych zmian. Dlatego nie wykazano ich związku z ustaleniami ww. dokumentów

11. PRZEWIDYWANE ODDZIAŁYWANIA USTALEŃ PROJEKTU ZMIANY MPZP NA KOMPONENTY ŚRODOWISKA

Potencjalne oddziaływania na środowisko jakie może wywołać zmiana planu w stosunku do poszczególnych terenów przedstawiono w postaci Tabeli 1. W kolumnie pierwszej wypisano wszystkie występujące w planie rodzaje przeznaczenia terenów. Dla każdego z nich przeanalizowano w jaki sposób wprowadzona przez zmianę planu korekta może zmienić ich oddziaływanie na poszczególne komponenty środowiska oraz bezpośredniość oddziaływania, czas jego trwania, częstotliwość zmian, charakter zmian, odwracalność oddziaływania i intensywność przekształceń.

Przyjęto, że oddziaływanie na poszczególne komponenty środowiska może być: znacząco korzystne, słabe korzystne, znaczące zmienne (korzystne lub niekorzystne), słabe zmienne (korzystne lub niekorzystne), słabe niekorzystne, znacząco niekorzystne. Charakter oddziaływań oceniono na zasadzie występowania (1) lub też nie (0) jego poszczególnych aspektów.

Objaśnienie do Tabeli 3:

znacząco korzystny wzrost oddziaływania	↑
słabo korzystny wzrost oddziaływania	⇧
znacząco zmienne oddziaływania (korzystne lub niekorzystne)	↔
słabo zmienne oddziaływania (korzystne lub niekorzystne)	⇔
słabo niekorzystny wzrost oddziaływania	⇩
znacząco niekorzystny wzrost oddziaływania	↓
korekta nie powodująca zmiany oddziaływania	□

Oddziaływanie na poszczególne komponenty środowiska przedstawia się następująco:

- 1) różnorodność biologiczna – słabo niekorzystny wzrost oddziaływania powodujący nieistotne zmiany oddziaływania dotychczasowego lub brak zmian w tym zakresie oddziaływania;
- 2) ludzie – słabo zmienne oddziaływania wywołane zwiększonymi możliwościami zatrudnienia, ale i potencjalnym oddziaływaniem działalności górniczej na otoczenia;
- 3) zwierzęta – znacząco niekorzystny wzrost oddziaływania związany głównie przekształceniem użytkowania rolnego i leśnego,
- 4) rośliny – znacząco niekorzystny wzrost oddziaływania związany głównie przekształceniem użytkowania rolnego i leśnego;
- 5) woda – słabo niekorzystny wzrost oddziaływania lub brak zmian w tym zakresie;
- 6) powietrze – słabo niekorzystny wzrost oddziaływania lub brak zmian w tym zakresie;
- 7) gleba – słabo niekorzystny wzrost oddziaływania lub brak zmian w tym zakresie;
- 8) powierzchnia ziemi – słabo niekorzystny lub brak zmian w tym zakresie;
- 9) krajobraz – w przypadku tego komponentu występować będą znacząco zmienne oddziaływania (korzystne lub niekorzystne) w tym zakresie związane początkowo z eksploatacją, a później z prowadzoną rekultywacją;
- 10) klimat – przewidywany słabo niekorzystny wzrost oddziaływania jest związany z eksploatacją złoża;
- 11) klimat akustyczny – przewiduje się słabo zmienne oddziaływania lub brak zmian w tym zakresie;
- 12) zasoby naturalne – znacząco niekorzystny wzrost związany z przekształceniami terenu i zmianą funkcji rolniczych i leśnych na nierolnicze i nieleśne;
- 13) zabytki – brak zmian w tym zakresie;
- 14) dobra materialne – korzystny wzrost oddziaływania lub brak zmian w tym zakresie.

Większość oddziaływań na poszczególne komponenty środowiska ma charakter bezpośredni i pośredni, a także często również wtórny. Oddziaływanie skumulowane w zakresie zmian może nastąpić w zakresie oddziaływania transportu drogowego na otoczenie w rejonie planowanej eksploatacji. Większość rozwiązań skutkować będzie długoterminowymi i stałymi zmianami w środowisku. Zaproponowane w ZMIANIE MPZP korekty dotychczasowych ustaleń w znacznej mierze nie spowodują istotnych zmian oddziaływania na komponenty środowiska w stosunku do tych, jakie mogą wywołać zagospodarowanie zgodne z obowiązującymi warunkami i przeznaczeniem.

12. PROPOZYCJE ROZWIĄZAŃ MAJĄCYCH NA CELU ZAPOBIEGANIE, OGRANICZENIE LUB KOMPENSACJĘ PRZYRODNICZĄ NEGATYWNYCH ODDZIAŁYWAŃ NA ŚRODOWISKO

W celu zapobiegania, ograniczenia niekorzystnego wpływu na środowisko realizacji ustaleń planu należy przede wszystkim kierować się obowiązującymi normami dotyczącymi ochrony poszczególnych komponentów środowiska, a w szczególności dotyczącymi: jakości powietrza atmosferycznego, ochrony wód podziemnych, jakości klimatu akustycznego, ochrony przyrody.

Planowana eksploatacja surowców mineralnych może być potencjalnie uciążliwa dla środowiska i dla mieszkańców. Prowadzić będzie do pewnej degradacji środowiska w związku z przekształcaniem rzeźby terenu, modyfikacjami w zaleganiu zwierciadła wód gruntowych, emisją zanieczyszczeń pyłowych oraz hałasem. Ustalenia zmiany planu precyzują i uzupełniają szereg zapisów, które mają chronić otaczające tereny przed nadmierną uciążliwością obszaru eksploatacji (filary ochronne, zieleń izolacyjna, ekrany akustyczne, wały, etc.). Rzeczywista uciążliwość terenów eksploatacyjnych dla mieszkańców Tłumaczowa i środowiska przyrodniczego zależy od skutecznego egzekwowania tych ustaleń. Ważnym działaniem będzie sukcesywna rekultywacja terenów wyrobiska tak, aby jak najszybciej przywrócić zadowalający stan środowiska i krajobrazu. Istotnym zagadnieniem jest także wykorzystanie do transportu kruszywa w jak największym stopniu transportu kolejowego, co powinno pozwolić w większym stopniu chronić mieszkańców przed nadmiernym hałasem i pyleniem oraz ograniczać degradację techniczną dróg.

13. PROPOZYCJE ROZWIĄZAŃ ALTERNATYWNYCH DO ROZWIĄZAŃ ZAWARTYCH W PROJEKCIE ZMIANY MPZP

Przyjęte w projekcie ZMIANY MPZP rozwiązania uwarunkowane są planami gospodarczymi podmiotu planującego eksploatację złoża oraz ustaleniami zmiany studium uwarunkowań i kierunków zagospodarowania przestrzennego miasta i gminy Radków. Alternatywnym rozwiązaniem jest nie uchwalenie projektowanych zmian. Rozwiązanie takie nie wydaje się być jednak właściwe, gdyż przyjęte wskaźniki pozwalają na racjonalniejsze i ekonomiczniejsze wykorzystanie terenów. Ponadto uporządkowanie warunków zabudowy i zagospodarowania terenu oraz ustalenie ich parametrów umożliwi na lepsze skoordynowanie zagospodarowania terenu.

14. INFORMACJE ZAWARTE W PROGNOZACH ODDZIAŁYWANIA NA ŚRODOWISKO SPORZĄDZONYCH DLA INNYCH DOKUMENTÓW POWIĄZANYCH Z PROJEKTEM ZMIANY MPZP

W ramach opracowania niniejszej prognozy dokonano przeglądu informacji zawartych w prognozach oddziaływania na środowisko sporządzonych dla następujących dokumentów, powiązanych z projektem ZMIANY MPZP:

- Uchwała Rady Miejskiej w Radkowie LIX/373/18 z dnia 13 lipca 2018r. w sprawie uchwalenia zmiany studium uwarunkowań i kierunków zagospodarowania przestrzennego miasta i gminy Radków.
- Uchwała Rady Miejskiej w Radkowie Nr LVII/286/10 z dnia 13 lipca 2010 r. w sprawie uchwalenia miejscowego planu zagospodarowania przestrzennego terenu eksploatacji złoża melafiru „Tłumaczów-Wschód”.

Korzystano także z OPRACOWANIA EKOFIZJOGRAFICZNEGO sporządzonego na potrzeby zmiany studium uwarunkowań i kierunków zagospodarowania przestrzennego miasta i

gminy Radków opracowanego przez dr Grzegorza Synowiec i mgr Marię Młodzianowską-Synowiec. Wrocław, 2013 r.

Zgodnie z zapisem art.52 ust.2 ustawy z dnia 3 października 2008r. o udostępnieniu informacji o środowisku i jego ochronie, udziale społeczeństwa w ochronie środowiska oraz o ocenach oddziaływania na środowisko w prognozie oddziaływania na środowisko uwzględnia się informacje zawarte w prognozach oddziaływania na środowisko sporządzonych dla innych przyjętych już dokumentów powiązanych z projektem ZMIANY MPZP. Tak więc w niniejszym dokumencie uwzględniono zapis prognoz opracowanych do 2 różnych dokumentów. Uwzględniono zwłaszcza: charakterystykę środowiska przyrodniczego, wpływ sposobu zagospodarowania na stan środowiska oraz prognozowane oddziaływanie na środowisko i warunki życia ludzi. Przeanalizowano ocenę proponowanego zagospodarowania terenu oraz propozycje innych rozwiązań. Dokumenty posłużyły jako źródło informacji szczególnie w kwestiach: stanu środowiska i wymogów jego ochrony, wielkości i jakości zasobów środowiska oraz wymogów ochrony przyrody.

15. METODA ANALIZY SKUTKÓW REALIZACJI POSTANOWIEŃ PROJEKTU ZMIANY MPZP ORAZ CZĘSTOTLIWOŚĆ JEJ PRZEPROWADZENIA

Analiza skutków realizacji postanowień projektu zmiany planu pod względem wpływu na środowisko powinna dotyczyć ustaleń odnoszących się do wyposażenia w infrastrukturę techniczną i jej funkcjonowania, aspektów ochrony i kształtowania środowiska i ład przestrzennego oraz ochrony dziedzictwa kulturowego i zabytków. W tym celu można skorzystać z listy wskaźników odpowiednich do monitoringu wymienionych aspektów. Zestaw wskaźników przedstawiono w Tabeli 2. Wybrano tylko te wskaźniki, do ustalenia których, dane osiągalne są w ogólnie dostępnych zestawieniach statystycznych.

Tabela 2. Zestaw wskaźników do monitorowania stanu środowiska.

Lp.	Nazwa wskaźnika	Ocena zmian wielkości wskaźnika
2	Odpady wytworzone, poddane odzyskowi w ciągu roku w tys. ton do odpadów wytworzonych ogółem (z wyłączeniem komunalnych)	skutek wzrostu pozytywny
3	Odpady komunalne zebrane w ciągu roku w przeliczeniu na jednego mieszkańca (w kg)	skutek wzrostu negatywny
4	Ścieki komunalne i przemysłowe (razem) oczyszczane w ogólnej ilości wytwarzanego ścieku	skutek wzrostu pozytywny
12	Zużycie energii elektrycznej w gospodarstwach domowych na 1 mieszkańca w ciągu roku [MWh]	skutek wzrostu negatywny
13	Zużycie gazu w gospodarstwach domowych na 1 mieszkańca w ciągu roku [tys. m ³ /rok]	skutek wzrostu pozytywny
14	Zużycie wody na potrzeby gospodarki narodowej i ludności (w przeliczeniu na mieszkańców miasta)	skutek wzrostu negatywny
15	Wydatki majątkowe na gospodarkę komunalną i ochronę środowiska na 1 mieszkańca miasta	skutek wzrostu pozytywny
16	Wydatki majątkowe na gospodarkę komunalną i ochronę środowiska w wydatkach z budżetu ogółem [%]	skutek wzrostu pozytywny
17	Wydatki na gospodarkę odpadami na 1 mieszkańca miasta	skutek wzrostu pozytywny
19	Wydatki na ochronę powietrza atmosferycznego i klimatu na 1 mieszkańca gminy	skutek wzrostu pozytywny

Źródło: Opracowanie własne.

Analiz dotyczących skutków wprowadzenia ustaleń ZMIANY MPZP należy dokonywać co najmniej raz w kadencji samorządu gminnego wraz z oceną aktualności kierunków polityki przestrzennej prowadzonej przez miasto Jawor w dokumentach planistycznych –studium uwarunkowań i kierunków zagospodarowania przestrzennego oraz miejscowych planach zagospodarowania przestrzennego. Wyniki analiz należy uwzględniać przy aktualizacji dokumentów planistycznych oraz planów, programów i strategii odnoszących się do terenu miasta.

16. INFORMACJE O MOŻLIWYM TRANSGRANICZNYM ODDZIAŁYWANIU NA ŚRODOWISKO

W ustawie z dnia 3 października 2008r. *o udostępnianiu informacji o środowisku i jego ochronie, udziale społeczeństwa w ochronie środowiska oraz o ocenach oddziaływania na środowisko* znajduje się w art.51 ust.2, pkt. 1) d) zapis o możliwym transgranicznym oddziaływaniu na środowisko w rozumieniu oddziaływania wychodzącego poza granice kraju. Obszar objęty planem znajduje się w strefie przygranicznej, w odległości około 2 km od granicy polsko–czeskiej. Z uwagi na charakter planowanego przedsięwzięcia (wydobycie powierzchniowe kruszywa) oraz jego zasięg terytorialny nie powinno ono wywoływać oddziaływania, które miałyby tak znaczący zasięg, aby dotrzeć do obszarów położonych poza granicami kraju

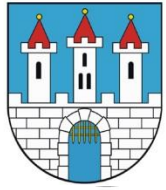
Realizacja ustaleń ZMIANY MPZP nie będzie oddziaływać na środowisko obszarów położonych poza granicami kraju.

17. STRESZCZENIE W JĘZYKU NIESPECJALISTYCZNYM

Przedmiotem niniejszego opracowania jest prognoza oddziaływania na środowisko ustaleń projektu zmiany miejscowego planu zagospodarowania przestrzennego terenu eksploatacji złoża melafiru „Tłumaczów – Wschód”. Zmianą planu został objęty obszar położony na północ od istniejących zabudowań wsi Tłumaczów i położony powyżej samej miejscowości o około 100m. Powierzchnia obszaru objętego zmianą planu wynosi 23,15 ha.

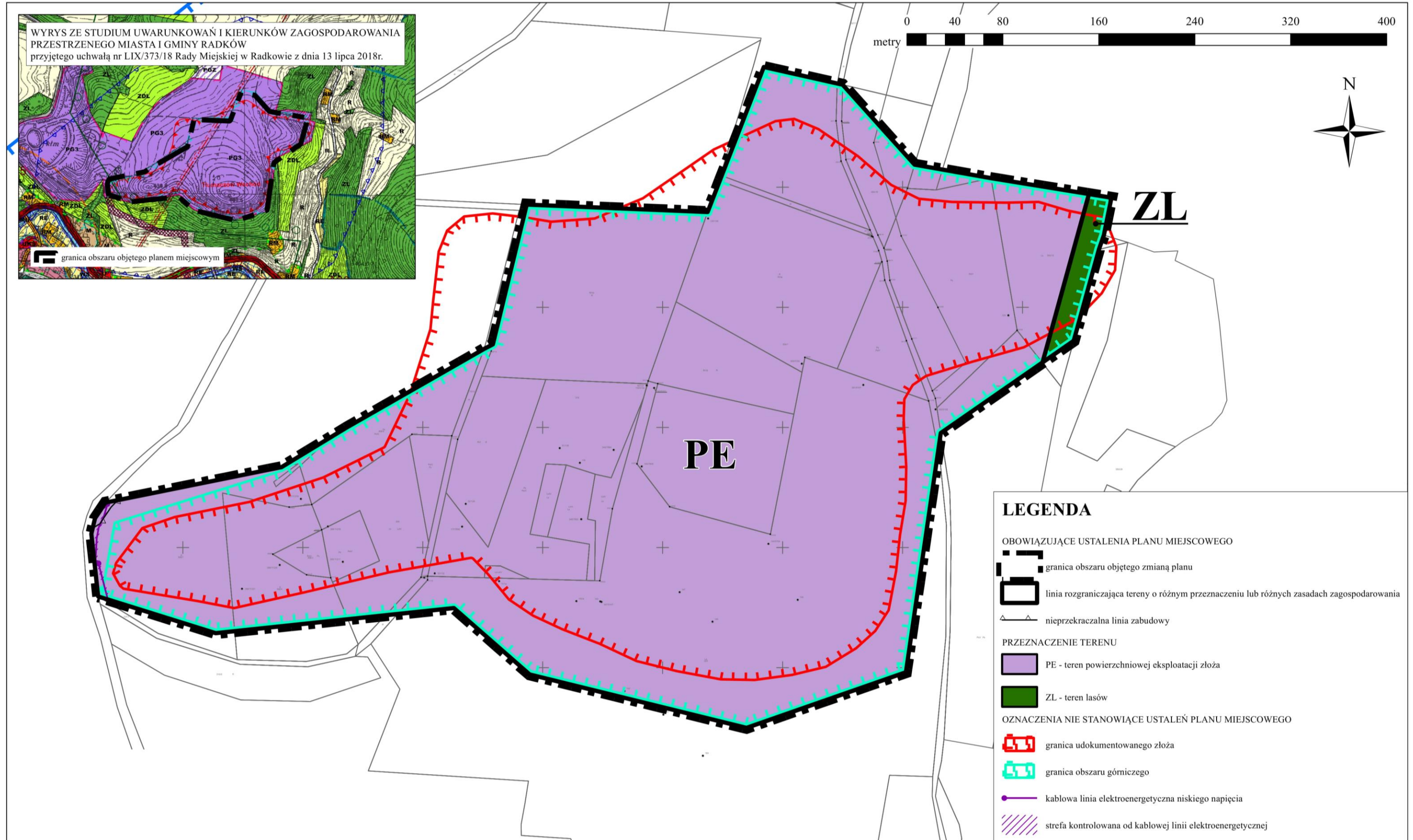
W zmianie planu występuje 1 kategoria przeznaczenia terenów. Zmiana planu wprowadza niewielkie korekty w stosunku do obowiązujących ustaleń oraz uzupełnia o stosowne i wymagane prawem parametry i wskaźniki urbanistyczne. Projekt przewiduje eksploatację złoża melafiru i związaną z tym działalność górnictwą i przetwórczą. Funkcja terenów została wyznaczona zgodnie z ustaleniami studium uwarunkowań i kierunków zagospodarowania przestrzennego miasta i gminy Radków.

Projekt zmiany planu zakłada odpowiednie warunki dla rozwoju wyznaczonej funkcji oraz właściwe wyposażenie terenu w elementy infrastruktury technicznej. Ustala się odpowiednie warunki w zakresie zasad ochrony i kształtowania ładu przestrzennego, ochrony środowiska, przyrody i krajobrazu. Ustalenia ZMIANY MPZP są zgodne z polityką przestrzenną miasta wyznaczoną w studium uwarunkowań i kierunków zagospodarowania przestrzennego. Przyszłe zainwestowanie w różnym stopniu może oddziaływać na poszczególne komponenty środowiska. W większości przypadków zaproponowane w ZMIANIE MPZP ustalenia nie powodują istotnych zmian i zwiększonego oddziaływania na komponenty środowiska, które nie wynikałyby z obowiązujących dotychczas ustaleń .



PROGNOZA ODDZIAŁYWANIA NA ŚRODOWISKO

USTALEŃ PROJEKTU ZMIANY MIEJSCOWEGO PLANU ZAGOSPODAROWANIA PRZESTRZENNEGO TERENU EKSPLOATACJI ZŁOŻA MELAFIRU „TŁUMACZÓW – WSCHÓD” RYSUNEK PROGNOZY



Beata Warczewska
ul. Wielka 24/15
53-341 Wrocław

Wrocław, dnia 03.09.2019r.

OŚWIADCZENIE

Oświadczam, że spełniam wymagania niezbędne do wykonywania prognoz oddziaływania na środowisko, określone w art. 74a ust. 2 ustawy z dnia 3 października 2008 r. o udostępnianiu informacji o środowisku i jego ochronie, udziale społeczeństwa w ochronie środowiska oraz o ocenach oddziaływania na środowisko (t.j. Dz. U. Z 2018r. poz. 2081 z późn. zm.).

Jestem świadoma odpowiedzialności karnej za złożenie fałszywego oświadczenia.

Beata Warczewska