

**Uchwała Nr ..XII..67..11.....
Rady Miejskiej w Radkowie
z dnia 22 lipca 2011 roku**

w sprawie przyjęcia i zatwierdzenia Planu Odnowy Miejscowości Radków

Na podstawie art. 18 ust. 2 pkt 6 ustawy z dnia 8 marca 1990r. o samorządzie gminnym (tekst jednolity: Dz. U. z 2001r. Nr 142, poz. 1591 z późniejszymi zmianami) oraz § 10 ust. 2 pkt 2 lit. a i lit. b Rozporządzenia Ministra Rolnictwa i Rozwoju Wsi z dnia 14 lutego 2008 roku, w sprawie szczegółowych warunków i trybu przyznawania pomocy finansowej w ramach działania „Odnowa i rozwój wsi” objętego Programem Rozwoju Obszarów Wiejskich na lata 2007-2013 (Dz. U. Nr 38, poz. 220 z późniejszymi zmianami) –

Rada Miejska w Radkowie uchwala co następuje:

§ 1

Przyjmuje się i zatwierdza się **Plan Odnowy Miejscowości Radków**, który stanowi załącznik nr 1 do niniejszej uchwały.

§ 2

Wykonanie uchwały powierza się Burmistrzowi Miasta i Gminy Radków.

§ 3

Uchwała wchodzi w życie z dniem podjęcia.

PRZEWODNICZĄCY
Rady Miejskiej w Radkowie

Bogumił Kuczyński
mgr inż. Bogumił Kuczyński

Plan Odnowy Miejscowości

RADKÓW

**GMINA RADKÓW
POWIAT KŁODZKI
WOJEWÓDZTWO DOLNOŚLĄSKIE**

Radków, czerwiec 2011

I.	WSTĘP.....	3
II.	CHARAKTERYSTYKA MIEJSCOWOŚCI RADKÓW.....	5
II.1.	LOKALIZACJA.....	5
II.2.	LUDNOŚĆ.....	6
II.3.	RYS HISTORYCZNY.....	6
II.4.	DAWNE NAZWY MIEJSCOWOŚCI.....	9
III.	INWENTARYZACJA ZASOBÓW SŁUŻĄCYCH ODNOWIE MIEJSCOWOŚCI.....	9
III.1.	DZIEDZICTWO KULTUROWE.....	9
III.2.	WYKAZ ZABYTKÓW ARCHITEKTURY I BUDOWNICTWA.....	10
III.3.	CHARAKTERYSTYKA KRAJOBRAZU ORAZ UKŁAD PRZESTRZENNY I URBANISTYCZNY.....	11
III.4.	ZABUDOWA.....	13
III.5.	UŻYTKOWANIE I FUNKCJE TERENU ORAZ BUDYNKÓW.....	13
III.5.1.	<i>Wiek i stan techniczny budynków.....</i>	<i>14</i>
III.5.2.	<i>Rodzaje dachów.....</i>	<i>15</i>
III.5.3.	<i>Ustawienie budynków względem dróg.....</i>	<i>16</i>
III.6.	INFRASTRUKTURA TECHNICZNA I KOMUNIKACJA.....	16
III.6.1.	<i>Przejścia graniczne.....</i>	<i>16</i>
III.6.2.	<i>Trasy rowerowe.....</i>	<i>17</i>
III.7.	ZASOBY PRZYRODNICZE ORAZ TERENY ZIELENI MIEJSKIEJ.....	18
III.7.1.	<i>Analiza przyrodnicza.....</i>	<i>19</i>
III.8.	ROZWÓJ GOSPODARCZO-PRZEMYSŁOWY.....	20
III.9.	KAPITAŁ SPOŁECZNY I LUDZKI.....	20
IV.	MOCNE I SŁABE STRONY MIEJSCOWOŚCI.....	23
V.	KIERUNKI ROZWOJU.....	24
VI.	OPIS I CHARAKTERYSTYKA OBSZARU O SZCZEGÓLNYM ZNACZENIU DLA MIESZKAŃCÓW.....	25
VII.	OPIS PLANOWANYCH ZADAŃ INWESTYCYJNYCH I PRZEDSIĘWZIĘĆ AKTYWIZUJĄCYCH SPOŁECZNOŚĆ LOKALNĄ.....	26
VIII.	PRZYPISY.....	29

I. Wstęp.

Konieczność opracowania Planu Odnowy Miejscowości w sposób formalny wynika z wytycznych Programu Rozwoju Obszarów Wiejskich na lata 2007 – 2013, a w szczególności wytycznych Osi 3 – Jakość życia na obszarach wiejskich i różnicowanie gospodarki wiejskiej oraz Osi 4 – Leader na działanie pod nazwą: Odnowa i rozwój wsi. Operacje Osi 4 w działaniu Odnowa i rozwój wsi odpowiadają warunkom przyznania pomocy oraz założeniom Osi 3 i zakładają między innymi wspieranie działań mających wpływ na poprawę jakości życia na obszarach wiejskich przez zaspokojenie potrzeb społecznych i kulturalnych mieszkańców wsi.

W ramach działania finansowaniem zostaną objęte projekty z zakresu:

- 1) budowy, przebudowy, remontu lub wyposażenia budynków pełniących funkcje rekreacyjne, sportowe i społeczno-kulturalne, w tym świetlic i domów kultury, z wyłączeniem szkół, przedszkoli i żłobków,
- 2) budowy, przebudowy, remontu lub wyposażenia obiektów małej architektury
- 3) budowy, przebudowy lub remontu przeznaczonych do użytku publicznego ścieżek rowerowych, szlaków pieszych, placów zabaw, miejsc rekreacji oraz obiektów sportowych z wyłączeniem sal sportowych, przeznaczonych wyłącznie dla szkół lub przedszkoli,
- 4) zakupu towarów służących przedsięwzięciom związanym z kultywowaniem tradycji społeczności lokalnych lub tradycyjnych zawodów,
- 5) związane z kształtowaniem obszarów o szczególnym znaczeniu dla zaspokojenia potrzeb mieszkańców, sprzyjających nawiązywaniu kontaktów społecznych, z e względu na ich położenie oraz cechy funkcjonalno-przestrzenne w szczególności poprzez odnawianie lub budowę parkingów, chodników lub oświetlenia ulicznego,
- 6) urządzenia i porządkowania terenów zielonych, parków lub innych miejsc wypoczynku,
- 7) budowy, przebudowy lub remontu infrastruktury turystycznej,
- 8) zagospodarowania zbiorników i cieków wodnych w celu wykorzystania ich do realizacji lub w celu poprawy estetyki miejscowości,
- 9) rewitalizacji budynków wpisanych do rejestru zabytków lub objętych wojewódzką ewidencją zabytków użytkowanych na cele publiczne oraz obiektów małej architektury, odnawiania lub konserwacji lokalnych pomników historycznych i miejsc pamięci

- 10) zakupu i odnawiania obiektów charakterystycznych dla danego regionu lub tradycji budownictwa wiejskiego i ich adaptacji na cele publicznego,
- 11) budowy, przebudowy, remontu lub wyposażenia obiektów budowlanych przeznaczonych na cele promocji lokalnych produktów i usług, w tym pawilonów, punktów wystawowych, sal ekspozycyjnych lub witryn,
- 12) odnawiania elewacji zewnętrznych i dachów w budynkach architektury sakralnej wpisanych do rejestru zabytków lub objętych wojewódzką ewidencją zabytków i odnawiania cmentarzy wpisanych do rejestru zabytków,
- 13) wyburzenia i rozbiórki zdewastowanych obiektów budowlanych publicznych w celu uporządkowania terenu w miejscowości, jeżeli nie możliwe jest ich odnowienie i dalsze użytkowanie,
- 14) zakupu materiału siewnego lub nasadzeniowego roślin wieloletnich
- 15) zakupu sprzętu, materiałów i usług służących realizacji operacji,

Warunkiem uzyskania wsparcia ze środków unijnych jest utworzenie Planu Odnowy Miejscowości. Jest to dokument zgodny ze Strategią Zrównoważonego Rozwoju Gminy Radków na lata 2004 – 2015.

Plan Odnowy Miejscowości jest jednym z elementów wpływających na rozwój wsi, miast do 5 tysięcy mieszkańców oraz poprawę warunków pracy i życia ich mieszkańców. Opracowanie i uchwalenie takiego dokumentu stanowi niezbędny warunek przy ubieganiu się o środki finansowe w ramach Programu Rozwoju Obszarów Wiejskich na lata 2007 – 2013, w szczególności w ramach działania: Odnowa i rozwój wsi.

Plan Odnowy Miejscowości Radków jest dokumentem o charakterze planowania strategicznego i ma na celu stworzenie szczegółowej koncepcji i wizji rozwoju miejscowości. W przygotowaniu dokumentu od samego początku uczestniczyli aktywnie mieszkańcy Radkowa. Plan Odnowy Miejscowości zawiera działania długofalowe, określone w horyzoncie czasowym na lata 2011 – 2017. Określa kierunek rozwoju oraz przedstawia metody i narzędzia jego wdrażania. Ponadto umożliwia planowe realizowanie działań ukierunkowanych na tworzenie jak najkorzystniejszych warunków rozwoju miejscowości i życia jej mieszkańców. Obszarem realizacji Planu Odnowy Miejscowości Radków jest obszar tylko tej miejscowości.

- 10) zakupu i odnawiania obiektów charakterystycznych dla danego regionu lub tradycji budownictwa wiejskiego i ich adaptacji na cele publicznego,
- 11) budowy, przebudowy, remontu lub wyposażenia obiektów budowlanych przeznaczonych na cele promocji lokalnych produktów i usług, w tym pawilonów, punktów wystawowych, sal ekspozycyjnych lub witryn,
- 12) odnawiania elewacji zewnętrznych i dachów w budynkach architektury sakralnej wpisanych do rejestru zabytków lub objętych wojewódzką ewidencją zabytków i odnawiania cmentarzy wpisanych do rejestru zabytków,
- 13) wyburzenia i rozbiórki zdewastowanych obiektów budowlanych publicznych w celu uporządkowania terenu w miejscowości, jeżeli nie możliwe jest ich odnowienie i dalsze użytkowanie,
- 14) zakupu materiału siewnego lub nasadzeniowego roślin wieloletnich
- 15) zakupu sprzętu, materiałów i usług służących realizacji operacji,

Warunkiem uzyskania wsparcia ze środków unijnych jest utworzenie Planu Odnowy Miejscowości. Jest to dokument zgodny ze Strategią Zrównoważonego Rozwoju Gminy Radków na lata 2004 – 2015.

Plan Odnowy Miejscowości jest jednym z elementów wpływających na rozwój wsi, miast do 5 tysięcy mieszkańców oraz poprawę warunków pracy i życia ich mieszkańców. Opracowanie i uchwalenie takiego dokumentu stanowi niezbędny warunek przy ubieganiu się o środki finansowe w ramach Programu Rozwoju Obszarów Wiejskich na lata 2007 – 2013, w szczególności w ramach działania: Odnowa i rozwój wsi.

Plan Odnowy Miejscowości Radków jest dokumentem o charakterze planowania strategicznego i ma na celu stworzenie szczegółowej koncepcji i wizji rozwoju miejscowości. W przygotowaniu dokumentu od samego początku uczestniczyli aktywnie mieszkańcy Radkowa. Plan Odnowy Miejscowości zawiera działania długofalowe, określone w horyzoncie czasowym na lata 2011 – 2017. Określa kierunek rozwoju oraz przedstawia metody i narzędzia jego wdrażania. Ponadto umożliwia planowe realizowanie działań ukierunkowanych na tworzenie jak najkorzystniejszych warunków rozwoju miejscowości i życia jej mieszkańców. Obszarem realizacji Planu Odnowy Miejscowości Radków jest obszar tylko tej miejscowości.

II. Charakterystyka miejscowości Radków.

II.1. Lokalizacja.

Radków to miasteczko położone w Polsce południowej w województwie dolnośląskim na granicy polsko-czeskiej, stanowiące centrum gminy o tej samej nazwie.

Malowniczo położone w obniżeniu między Górami Stołowymi, a Wzgórzami Ścinawskimi, na wysokości ok. 300 m. n.p.m. Przez środek doliny przepływa Pośna i wpadające do niej Cernohorsky potok i Jordan. Od południowego zachodu góruje nad miastem charakterystyczny masyw Szczelińca, od południa mniejsze, ale nie mniej urokliwe Radkowskie Skały i Mnich. Od północy wznosi się Kowalik, wysunięty przyczółek Wzgórz Ścinawskich. Miasteczko w swych granicach administracyjnych zajmuje powierzchnię ok. 1500 ha, z tego 800 ha stanowią użytki rolne, a ok. 500 ha to lasy.

Ogromnym walorem miejscowości jest bardzo atrakcyjne położenie geograficzne. Nie bez znaczenia jest też fakt, że duży obszar miejscowości objęty jest ochroną przyrodniczą tzw. Obszarów Natura 2000 oraz Parku Narodowego Gór Stołowych. Wszystko to podnosi wartość turystyczną miejscowości, gdzie w ostatnich latach obserwuje się rozwój infrastruktury turystycznej.



Panorama miejscowości Radków

Są to bardzo atrakcyjne tereny o wybitnych walorach krajobrazowych. Blisko stąd również do miejscowości uzdrowiskowych m.in. Kudowy Zdrój i Polanicy Zdrój.

II.2. *Ludność.*

Miejscowość Radków zamieszkuje według stanu na dzień 31.12.2010r. – 2536 mieszkańców, co stanowi 26,93% ogółu ludności Gminy Radków.



Radków z lotu ptaka

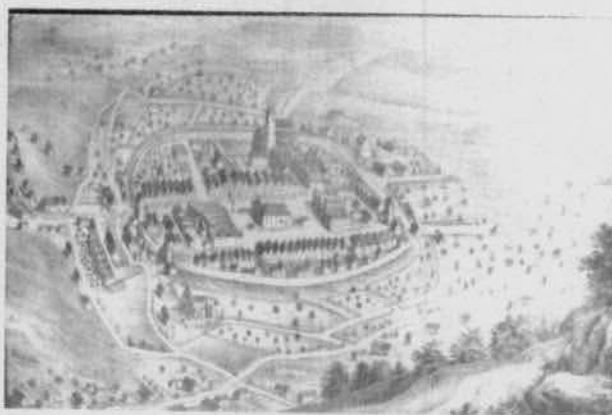
II.3. *Rys historyczny.*

O Radkowie jako osadzie nad Pośną wzmiankowano w 1290 roku, nazywając ją Wünschelburg. Nie zachował się dokument, który można uznać w pełni za dokument lokacyjny miasta. Dokładnie nie wiadomo kiedy Radków uzyskał prawa miejskie. Najbardziej przekonującą argumentację w tej sprawie przedstawił Jan Sakwerda, który zakładał że pomiędzy 1310 a 1332 rokiem, w okresie rządów Jana Luksemburskiego. Dowodem na to jest dokument z 21 maja 1322 roku, w którym mowa jest m.in. o wsi Skibin „położonej koło miasta Radkowa”. Jest to najstarsza wzmianka źródłowa mówiąca o mieście Radków. Pierwsza informacja o wójcie dziedzicznym – charakterystycznym urzędzie w lokowanym mieście – pochodzi z 1328r. Wreszcie w dokumencie z 4 grudnia 1337 roku, Bołko II Ziębicki

potwierdza Radkowowi przywileje otrzymane przez króla Czech – Jana Luksemburskiego. Domyślać się można, że przywileje nadane przez króla Jana to właśnie prawa miejskie. Radków należy do miast, które swój obecny kształt przestrzenny zawdzięczają czasom średniowiecza. Wzniesione wówczas mury miejskie na wiele lat określiły jego wygląd. Bramy miejskie prowadziły w trzech głównych kierunkach, stąd ich nazwy – Broumovska – na Broumov i Czechy, Wrocławska – do Wrocławia i na Śląsk, Kłodzka – do stolicy regionu. Przy dwóch ostatnich powstały dwa przedmieścia : Kłodzkie i Wrocławskie, które były ośrodkami pracy rzemieślników i kupców.

Na Przedmieściu Wrocławskim stał kościół parafialny św. Bartłomieja, wzmiankowany w 1290 roku, w czasach średniowiecza najpewniej drewniany. Był on ośrodkiem parafii obejmującej miasto i okoliczne wsie. Proboszczowie radkowscy posiadali dość bogate uposażenie. W większości byli to Słowianie, o niektórych wręcz napisano w dokumentach, że nie wygłaszali kazań o języku niemieckim, mimo iż coraz więcej mieszkańców posługiwało się tym językiem.

Również poza murami, po przeciwnej stronie, znajdował się klasztor, który najprawdopodobniej należał do kłodzkiej komandorii zakonu joannitów. Niestety został zniszczony w 1469 roku i nigdy nie odbudowany. W murach najokazalszą budowlą był dom wójta – najpewniej jedyny murowany w mieście. Niektórzy uczeni identyfikują go z zamkiem, który miał tu zbudować wcześniej Bolko II Ziębicki. Na pewno była to budowla o cechach obronnych i dość obszerna, gdyż tu właśnie schroniła się ludność cywilna Radkowa podczas najazdu husyckiego w 1425 roku. Nie wiemy o ratuszu radkowskim – być może jego funkcje spełniał dom wójta, wiemy natomiast, że radkowie posiadali własną miejską łaźnię, szkołę parafialną, mieli też przytułek dla ubogich, a pod koniec XV wieku (1485r.) doczekali się własnego miejskiego więzienia.



Widok Radkowa z XVIII wieku

Symbolicznym wydarzeniem, które zapoczątkowało bardziej dynamiczny rozwój Radkowa była całkowita likwidacja pozostałości murów miejskich przez rozebranie w 1856 roku stojących jeszcze wież. W ich miejsce utworzono promenadę wysypaną żwirem. Rozpoczęto przedłużanie istniejących ulic. W latach 1867-1870, powstała droga w Góry Stołowe zwana Szosą Stu Zakrętów.

Ożywienie gospodarcze miasta nastąpiło dopiero pod koniec XIX w., kiedy uruchomiono warsztaty tkactwa lnianego. W 1895 r. uruchomiono pobór kamieni piaskowca, którego wydobycie z wielokrotniono już w 1903, po wybudowaniu linii kolejowej. W roku 1925 zaczęła działalność poczta, oraz niewielkie fabryczki przemysłu drzewnego, spożywczego, włókienniczego i metalowego.



Radków na starych fotografiach

Wiek XX był łaskawy dla mieszkańców Radkowa. Mimo dwóch wojen światowych, zniszczenia i działania wojenne szczęśliwie ominęły miasto. W ciągu lat 1945-1947 – wysiedlono prawie całkowicie ludność niemiecką, a na jej miejsce przybyli Polacy z różnych regionów. Niestety kojarzenie kultury przez napływową ludność z czasami wojny powodowało bezmyślne dewastowanie zabytków oraz niszczenie infrastruktury turystycznej. Poprawa nastąpiła dopiero po roku 1970, kiedy zawarto polsko-niemiecki układ o granicach. Wówczas mieszkańcy zaczęli wykazywać większą dbałość o otoczenie i zaczęły pojawiać się inwestycje w infrastrukturze.

II.4. Dawne nazwy miejscowości.

Wielu uczonych, głównie niemieckich, uważa że najstarsza nazwa Radkowa to Wünschelburg. Funkcjonowała ona w różnych redakcjach do 1945 roku. O wyjaśnienie pochodzenia nazwy miasta toczą się wśród historyków spory. Jest na ten temat kilka teorii. Jedna z nich twierdzi, że Wünschelburg to nic innego jak miasto Waclawa. To czeskie imię ma wiele zdrobnień: Venlicek, Wunsel, Wonsil. To Waclawowi IV, królowi Czech (1278-1305), przypisuje się założenie miasta, więc tłumaczenie jest dość logiczne. Inna propozycja także odwołuje się do imienia, ale pierwszego znanego wójta radkowskiego – Volschussila (Vollschusselburg). Są też zwolennicy wyprowadzenia tej nazwy od słowa Wunsch (życzenia, pragnienie) – co miałyby oznaczać życzenia dobrych polowań dla właściciela miejscowego zamku (Burg). Być może wyjaśnienie to należy wiązać z przekazami, nie do końca pewnymi o istnieniu zamku (domku) myśliwskiego, który miał zbudować w Radkowie Książę Bolko Ziębicki, władający ziemią kłodzką w latach 1336-1341. Z tym samym zamkiem nazwę Radkowa wiąże badacz niemiecki Tchoppe, który pisał, że Wünschelburg wywodzi się od der wustete Burg co oznacza „spustoszony, zniszczony zamek”. Mogłoby wiązać się to ze zniszczeniem Radkowa po husyckim najeździe (1425r.).

III. Inwentaryzacja zasobów służących odnowie miejscowości.

III.1. Dziedzictwo kulturowe.

Na terenie miasta Radkowa znajduje się wiele budynków, które pod względem architektury zapierają dech w piersi. Stan niektórych z nich wymaga rewitalizacji, dlatego Gmina dąży do poprawy ich stanu technicznego poszukując środków zewnętrznych.

Do dziedzictwa kulturowego należy szereg budynków mieszkalnych, administracyjnych oraz budynków stanowiących niegdyś centralne miejsca rozwoju przemysłu.

III.2 Wykaz zabytków architektury i budownictwa

1. Kościół parafialny p.w. Św. Doroty, 1571-1580, 1588, 1740, przed 1805, 1815, 1878, 1905-1906, 1928, 1970, 1973-1974, nr rej. 1032, z dn. 20.01.1964.
2. Kościół ewangelicki, obecnie pomocniczy p.w. Św. Andrzeja Boboli, 1905-1906, nr rej. 1108/Wł z dn. 13.04.1985.
3. Kaplica cmentarna, ul. Cmentarna, po 1888.
4. Kapliczka przydrożna, ul. Grunwaldzka, koniec XVIII w.
5. Kapliczka z Grupą Ukrzyżowania, ul. Ogrodowa, 1 poł. XIX w.
6. Plebania, ul. Ogrodowa 11, 1887-1888.
7. Szkoła ewangelicka, obecnie dom mieszkalny, ul. Grunwaldzka 25, 1913.
8. Mury miejskie, ul. Ogrodowa, pocz. XV w., 2 poł. XV w., nr rej. 1568 z dn. 16.03.1966.
9. Ratusz, Rynek (Plac Waryńskiego), 1545, 1609-1628, 1750, 1852, 1882-1885, nr rej. 488 z dn. 10.12.1959.
10. Zespół Sądu Powiatowego, ul. Jagiellońska (dawna Świerczewskiego):
 - a) budynek sądu - obecnie Szkoła Podstawowa, ul. Jagiellońska (dawna Świerczewskiego) 5, 1908-1910.
 - b) dom sędziego, obecnie dom mieszkalny, ul. Jagiellońska (dawna Świerczewskiego) 7, 1908-1910.
11. Szpital, ul. Szpitalna 2, 1892-1894.
12. Budynek dworca kolejowego, ok. 1903.
13. Poczta, ul. Grunwaldzka 10, ok. 1889.
14. Budynek restauracji „Zum Tijfental” obecnie nieużytkowany, ul. Przedmieście 5-Sa, 1903.
15. Hotel Nitsche, obecnie hotel, Rynek (Rynek, dawniej Plac L. Waryńskiego 18), XVIII w., przed 1900, 1920, po 1945, nr rej. 1311/Wł z dn. 24.08.1990.
16. Domy mieszkalne, ul. Bolesława Chrobrego 2, 4, 5, 6, 8, 10, 16, 17, 19,
17. Dom mieszkalny, ul. Górska 8, 2 poł. XIX w.
18. Dom mieszkalny, ul. Grunwaldzka 1, 4, 7, 9, 12, 13, 14, 15, 17, 19, 21, 29, 32
19. Zespół mieszkalno-gospodarczy
 - c) dom mieszkalno-gospodarczy, ul. Grunwaldzka 50, koniec XIX W.
 - d) budynek gospodarczy, ul. Grunwaldzka 50, 1865.
20. Dom mieszkalny, ul. Handlowa 2, 3, 5, 6, 7, 8, 9
21. Dom mieszkalny, ob. GCKSiT, ul. Handlowa 11.
22. Dom mieszkalny, obecnie przychodnia, ul. Jagiellońska (dawna Świerczewskiego) 9, 11, 13 - koniec XIX w.
23. Dom mieszkalny, ul. Kolejowa 2, 6, 6a,
24. Słodownia, obecnie dom mieszkalny, ul. Kolejowa 21, 2 poł. XVII w.,
25. Dom mieszkalny, ul. Kościelna 1 (fasada) - 1560, nr 2 i 3
26. Dom mieszkalny, ul. T. Kościuszki 4, 6
27. Dom mieszkalny, ul. Krótka 1, 2, 3
28. Dom mieszkalny, ul. Leśna 16, 19 i 38
29. Dom mieszkalny, obecnie żłobek, ul. 1 Maja 1, pocz. XX W.
30. Dom mieszkalny, ul. Ogrodowa 1 - 1856 i nr 6 pocz. XXw.
31. Dom mieszkalny, ob. przedszkole, ul. Polna 1, 1 poł. XIX W., XX W.
32. Dom mieszkalny, ul. Polna 2, 3 ćw. XD(W.
33. Dom mieszkalny, ul. Prosta 3, 4
34. Dom mieszkalny, ul. Przedmieście 5 i 5a ok. 1860.
35. Dom mieszkalny, ul. Przedmieście 6 i 10 ok. 1910.
36. Dom mieszkalny, Rynek (dawniej Pl. L. Waryńskiego) 2, XVIII w.

37. Dom mieszkalny, Rynek (dawniej Pl. L. Waryńskiego) 3, 1577
38. Dom mieszkalny, Rynek (dawniej Pl. L. Waryńskiego) 4, ok. 1560
39. Dom mieszkalny, Rynek (dawniej Pl. L. Waryńskiego) 5, XVI w.
40. Dom mieszkalny, Rynek (dawniej Pl. L. Waryńskiego) 6, XVI w.,
41. Dom mieszkalny, Rynek (dawniej Pl. L. Waryńskiego) 8, XVI,
42. Dom mieszkalny, Rynek (dawniej Pl. L. Waryńskiego) 9, ok. 1550
43. Dom mieszkalny, Rynek (dawniej Pl. L. Waryńskiego) 10, XVIII w.,
44. Dom mieszkalny, Rynek (dawniej Pl. L. Waryńskiego) 11, poł. XVI w.,
45. Dom mieszkalny, Rynek (dawniej Pl. L. Waryńskiego) 12, ok. 1738-1750, 1830,
46. Dom mieszkalny, Rynek (dawniej Pl. L. Waryńskiego) 13, XVIII W., ok. 1930, po 1945
47. Dom mieszkalny, Rynek (dawniej Pl. L. Waryńskiego) 14, 1 ćw. XVII w.,
48. Dom mieszkalny, Rynek (dawniej Pl. L. Waryńskiego) 15, 1 ćw. XVII W., ,
49. Dom mieszkalny, Rynek (dawniej Pl. L. Waryńskiego) 17, XVI W., poł. XVII w., koniec
50. Brama, Rynek (dawniej Pl. L. Waryńskiego) 17, koniec XVII w.
51. Dom mieszkalny, Rynek (dawniej Pl. L. Waryńskiego) 19, 1 ćw. XVII w.
52. Dom mieszkalny, Rynek (dawniej Pl. L. Waryńskiego) 20, 1618, 2 poł. XVII w.,
53. Dom mieszkalny, Rynek (dawniej Pl. L. Waryńskiego) 21, 3 ćw. XVI w., XVI w.,
54. Dom mieszkalny, Rynek (dawnia Pl. _ L. Waryńskiego) 22, XVI w., ok. 1920,
55. Dom mieszkalny, Rynek (dawniej Pl. L. Waryńskiego) 23, poł. XVI w.,
56. Dom mieszkalny, Rynek (dawniej Pl. L. Waryńskiego) 24, XVIII w., koniec XIX w.
57. Dom mieszkalny, Rynek (dawniej Pl. L. Waryńskiego) 25, XVI w., ok. 1880,
58. Dom mieszkalny, Rynek (dawniej Pl. L. Waryńskiego) 26, XVI w.
59. Dom mieszkalny, Rynek (dawniej Pl. L. Waryńskiego) 27,
60. Dom mieszkalny, ul. Spadzista 3, pocz. XX w.
61. Stodoła I, ul. Polna, pocz. XX w.
62. Stodoła II, ul. Polna, pocz. XX w.
63. Zespół budynków Zakładów Przemysłu Dziewiarskiego „Milana”
 - a) budynek produkcyjny, ul. Kolejowa 10, po 1909, lata dwudzieste XX w.
 - b) dom mistrza murarskiego, obecnie budynek administracyjny, ul. Kolejowa 9, 1925
64. Budynek gazowni, ul. Leśna, koniec XIX w.
65. Browar, ul. Piastowska 24, 1906-1907.
66. Hala kamieniołomu, ul Jagiellońska (dawna Świerczewskiego) 18, pocz. XX w.

III.3 Charakterystyka krajobrazu oraz układ przestrzenny i urbanistyczny

Radków położony jest przy lokalnej drodze z Ratna Dolnego do Karłowa, w malowniczej dolinie Pośny, prawego dopływu Ścinawki, na wysokości około 250-370 m n.p.m.

Miasto znajduje się w szerokim obniżeniu Radkowa, pomiędzy Wzgórzami Ścinawskimi (pn. – wsch.) i Górami Stołowymi (pd. – zach.).

Obniżenie Radkowa stanowi połączenie Kotliny Kłodzkiej z Obniżeniem Bruomowa.

W granicach miasta znajdują się tereny zurbanizowane i nieurbanizowane, w tym część Stołowogórskiego Parku Narodowego z dolnoreglowymi lasami. Zalesione są też znajdujące się w granicach miasta góry Guzowata i Mnich, a pozostały obszar zajmują użytki rolne.

Okolice Radkowa są bardzo malownicze i interesujące widokowo. Układ przestrzenny miasta nie jest jednolity ze względu na połączenie układu typowo miejskiego z odmiennymi układami wsi sąsiadującymi z Radkowem. Zaczątki tego układu powstały w średniowieczu, gdyż Radków wraz z Ratnem, Leśną i Skibinem już wówczas tworzył jeden zespół osadniczy. Główną jego osią był jeden z dwóch traktów łączących Ścinawkę Średnią z Broumovem.

Układ urbanistyczny Radkowa ukształtowany został zgodnie z centralnie usytuowanym rynkiem oraz rozchodzącymi się pod kątem prostym od niego uliczkami. Całość zamknięta została w prostokątnym obwodzie fortyfikacyjnym. Układ miasta był zbliżony do ówczesnie stosowanych układów w miastach sąsiednich, takich jak: Kłodzko, Bystrzyca Kłodzka, Łądek Zdrój, Lewin Kłodzki, jednak odmienny dla nieregularnych układów miast rolniczych, takich jak Międzyzlesie.

Centrum Radkowa otoczono z każdej ze stron pasem zabudowy miejskiej, podzielonych ulicami.

Początkowo Radków był miastem otwartym, bez obwarowań. Wzniesiono je dopiero przed 1407 r. Przy budowie murowanych fortyfikacji, wydzielono trzy bramy: Broumowską, Wrocławską i Kłodzką.



Układ przestrzenny Radkowa

III.4. **Zabudowa.**

Na terenie miasta Radkowa występuje zróżnicowana zabudowa. W części centralnej miasta mamy do czynienia z zabudową zwartą, mieszkaniową, wielorodzinną oraz usługową. Jest to zabudowa dawna pochodząca sprzed 1945 r. Charakteryzuje się szczególnie bogatą architekturą i detalami architektonicznymi.

Mieszkaniowa zabudowa kamienic okala prostopadle swymi murami elewację renesansowego ratusza. Sam rynek pochodzi z okresu średniowiecza, jednak wówczas pierwotnie występowała tu zabudowa drewniana z fortyfikacjami okalającymi miasto.

Pozostałe części miasta, to zabudowa mieszkaniowa jedno i wielorodzinną, wolno stojąca, zagrodowa, szeregową i gospodarczą.

III.5. **Użytkowanie i funkcje terenu oraz budynków.**

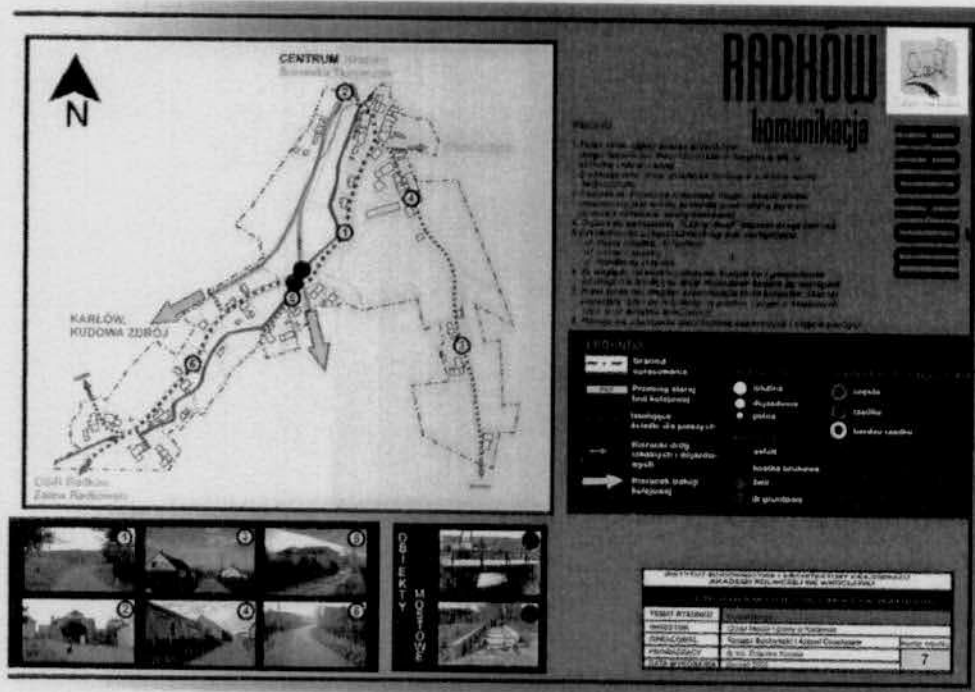
Na obszarze miasta Radków występuje przewaga terenów zielonych, łąk i pastwisk. Tereny te występują raczej na obrzeżach miasta.

Tereny zabudowane stanowią mniejszy procent i skupiają się wzdłuż doliny rzecznej, oraz drogi wojewódzkiej. Im bliżej centrum, tym gęstsza zabudowa.



III.6.2. Trasy rowerowe.

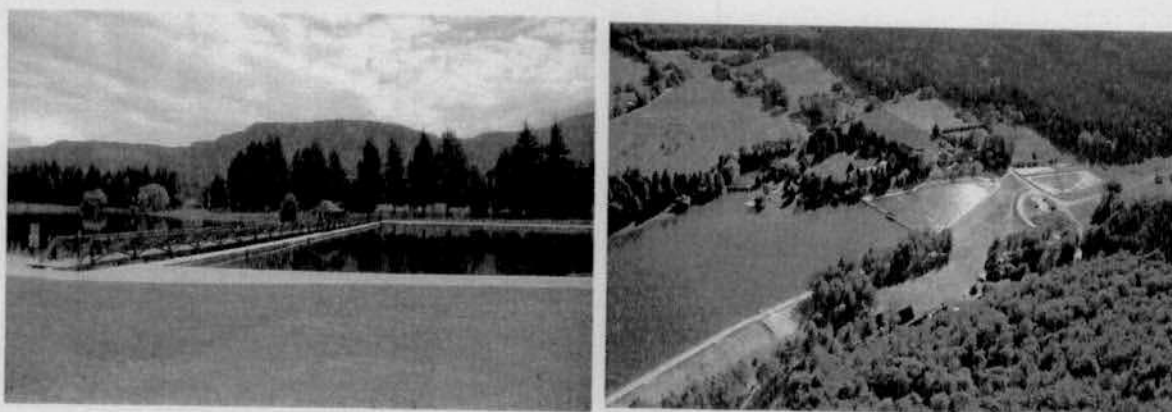
1. Trasa Rtyne - Karlów; - to międzynarodowa trasa łącząca miejscowość Rtyne w Czechach z Karlowem. Na terenie Polski trasa ma 17,5 km długości. W części jej przebieg pokrywa się z trasą im. T.G. Masaryka. Szczegółowy przebieg tej trasy jest następujący: przejście graniczne Kudowa Słone / Náchod - Słone - Cermna (Kaplica Czaszek) - Pstrązna - Rozdroże pod Lełkową - Polana YMCA - Szosa Stu Zakrętów - Karlów.
2. Trasa Szczeliniec - oznakowana jest kolorem zielonym i w całości biegnie na terenie PNGS. Tworzy ona następującą pętlę: Karlów - Pasterka - Droga nad Urwiskiem - Skalne Grzyby - Batorów - Karlów. Łączna długość całej trasy wynosi 24 km.
3. Międzynarodowa Trasa Rowerowa Ściany - oznakowana kolorem czerwonym biegnie przez centrum Parku Narodowego Gór Stołowych. Trasa ta tworzy pętlę prowadzącą zarówno przez teren Polski jak i Czech. Na terenie Polski trasa posiada następujący przebieg: przejście graniczne Božanov / Radków - Radków - Karlów - przejście graniczne Ostra Góra/Machovská Lhota. Łączna długość trasy po stronie Polskiej to 19 km.
4. Międzynarodowa Trasa Rowerowa Góry Stołowe - oznakowana w terenie kolorem niebieskim tworzy pętlę biegnącą po granicy otuliny Parku. Jest to trasa międzynarodowa - prowadzi, bowiem przez teren Polski oraz Czech. Całkowita długość trasy po obu stronach granicy wynosi 126 km. Na terenie Polski trasa posiada następujący przebieg: przejście graniczne Tłumaczów - Gajów - Radków - Ratno Dolne - Wambierzyce - Studzienna - Chocieszów - Wolany - Polanica Zdrój - Szczytna - Duszniki Zdrój- Słoszów - Kulin - Gołaczów - Dańczów - Kudowa Zdrój - przejście graniczne Cermna / Malá Čermná. Łączna długość trasy po stronie Polskiej to około 65 km.



III.7. Zasoby przyrodnicze oraz tereny zieleni miejskiej.

Na terenie miasta Radkowa występuje wiele miejsc mogących stanowić miejsca wypoczynku i rekreacji.

Należy podkreślić, że Radków leży u podnóża Gór Stołowych, co stanowi największą atrakcję turystyczną dla miasta.



Radkowski Zalew

Pozostałe tereny będące obiektami zieleni miejskiej wymagają rewitalizacji i konserwacji, jak np. miejskie parki, skwery, czy aleje dla spacerowiczów. Część Radkowa obejmuje program „Obszaru Natura 2000”

Są jednak miejsca, które stały się obiektami wypoczynku dla ludzi każdej grupy wiekowej, klasy społecznej oraz ekonomicznej. Radków przyciąga turystów w szczególności z całej Polski, Niemiec oraz Czech. Do najczęściej odwiedzanych miejsc należą:

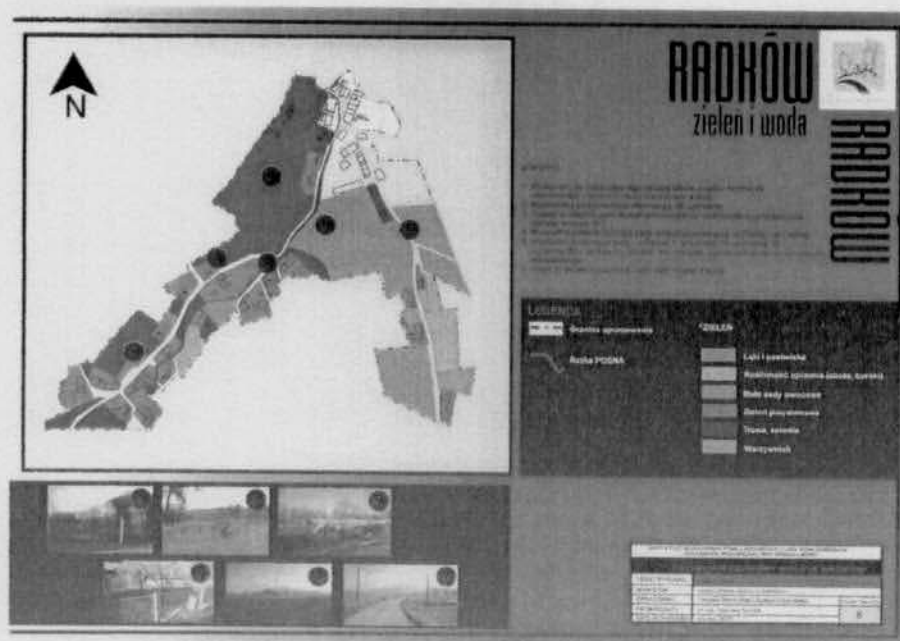
- Góry Stołowe,
- zalew radkowski,
- szlaki piesze i rowerowe ciągnące się na obszarze okolic Radkowa po stronie polskiej, pasma Gór Stołowych oraz Czech,
- droga tzw. na Nowy Świat (prowadzi skrótem z Radkowa do Wambierzyc, poprzez piękne tereny śródpolne z rozciągającym się widokiem na Szczeliniec Wielki),

III.7.1. Analiza przyrodnicza.

Na terenie miasta występuje zieleni zróżnicowana. Najczęściej jest to zieleni miejska, jak wyżej wspomniano wymagająca rewitalizacji. Mamy tu do czynienia również z zielenią przydomową oraz zielenią ogródków działkowych i warzywnych.

Poza obszarami mniej zurbanizowanymi występują łąki, pastwiska, uprawy polowe, mniejsze sady.

Przez miasto płynie potok Pośna i wpada w Ścinawce Średniej do rzeki Ścinawka.



III.8. *Rozwój gospodarczo-przemysłowy*

W mieście znajduje się jeden ośrodek turystyczny dla młodzieży „CHRIS”, kamieniołom, zakłady kamieniarskie i drobny przemysł. Przez miasto przebiega droga wojewódzka nr 387, na odcinku Radków – Kudowa Zdrój zwana Szosą Stu Zakrętów. W latach 1903-1999 dochodziła tu linia kolejowa ze Ścinawki Średniej, obecnie tory rozebrane są na całym tym odcinku.

W odległości około 2 km na zachód od miasta, tuż przy granicy z Czechami, u podnóża grzbietu Guzowata, na Potoku Czerwonogórskim (czes. Červenohorský Potok) wybudowano zapórę, tworząc w ten sposób sztuczny zalew (długości niespełna kilometra i około trzystu metrów szerokości), nad którym wybudowane są domki kempingowe i restauracja. Potok Czerwonogórski zaraz po opuszczeniu przepustów zalewu wpada do przepływającego przez Radków potoku Pośna, a ten jest dopływem rzeki Ścinawki.

III.9. *Kapitał społeczny i ludzki.*

W miejscowości Radków działa klub „Praktycznych Pań”. Spotykają się przynajmniej raz w tygodniu w Centrum Kultury, Sportu i Turystyki w Radkowie. Grupa tychże aktywistek podtrzymuje kulturę i tradycję na obszarze miejscowości, uczestnicząc we wszystkich organizowanych cyklicznie wydarzeniach kulturalnych gminy m.in. w organizowanych gminnych wystawach stołów wielkanocnych i dożynkach, a także na szczeblu powiatu i województwa. Klub „Praktycznych Pań” przez wiele lat był prowadzony przez panią Annę Towścik.



Praktyczne Panie podczas Gminnej Wystawy Stołów Wielkanocnych

W miejscowości nie brak niezwykle utalentowanych lokalnych artystów. Należy tutaj przybliżyć postać pana Jarosława Dybicha, który pracując przez wiele lat w kamieniołomach, wypracował własny warsztat pracy i doszedł do perfekcji w rzeźbieniu. Głównie są to prace użytkowe: donice, ławki, stoliki, fontanny, kominki, kwietniki, zdobione kolumny, gzymsy, ornamenty. Próbuje również sił w rzeźbach stojących i płaskorzeźbach.

Kolejny artysta inspirowany obcowaniem z przyrodą Gór Stołowych to młody poeta Tomasz Groszek. Jego wiersze są przeważającej części wolne, białe i stychiczne. Pisze w języku wzorowanym na języku poezji młodopolskiej i dwudziestolecia międzywojennego. Poezja, to nie jedyny rodzaj literacki, którym się zajmuje, ma talent również do pisania powieści. Poza pisaniem zajmuje się fotografowaniem, to jego druga pasja, której poświęca ogrom swojego czasu.

Artystą, mieszkańcem Radkowa przejawiającym już od dzieciństwa zamiłowanie do malarstwa jest pan Bogdan Nikadon. Najchętniej w swojej twórczości stosuje cztery techniki malarskie: malowanie farbami olejnymi, akwarelowymi, pastele suche i grafika. Najczęściej maluje pejzaże, kontrastując kolory zimne z ciepłymi. Tematami jego obrazów są również martwe natury, ludzie, twarze, obiekty sakralne, miejskie fragmenty ulic oraz rzeczy, które go czymś zafascynowały. Ponadto interesuje się fotografią.

Pasja kolejnego artysty pana Dariusza Zakowicza, to trudna twórczość rzeźby w kamieniu. Prace powstają z piaskowca są niezwykle oryginalne, a ich tematyka różnorodna m.in. postacie biblijne, dzikie zwierzęta czy rzeczy użytkowe typu ogrodzenia, bramy, kominki.

Radkowscy artyści to również zapaleni muzycy, którzy swój talent eksponują na scenie pn. kapela góralska „Harnaś”. Zespół powstał w 2008 roku na bazie kapeli radkowskiej „Wesoła ferajna”, która w swym repertuarze uciekała się do różnych kultur, aż dotarła na Podhale. Zafascynowani górami i muzyką góralską pod okiem kierownika zespołu pana Stanisława Paluszka postanowili śpiewać gwara góralską i grać na tradycyjnych instrumentach kapeli góralskiej.



Kapela góralska „Harnaś”

W lipcu 2010 roku zespół po raz pierwszy wziął udział w Przeglądzie Zespołów Pogranicza w Pstrążnej, gdzie otrzymał zaszczytne I miejsce. Właśnie to pierwsze miejsce stało się zaproszeniem do Wrocławia na Festiwal Tradycji Dolnego Śląska. Tam kapela została zauważona i wzięła udział w zimowej edycji Listy Przebojów Ludowych Radia Wrocław. Tam też odniosła ogromny sukces, a tym samym zwycięstwo i pierwsze miejsce w Liście Przebojów Ludowych 2011. Nagrodą jaką mogą się pochwalić jest studyjne nagranie płyty przez Polskie Radio Wrocław.

Na obszarze miejscowości funkcjonuje grupa zapalonych młodych ludzi, którzy dbają o bezpieczeństwo mieszkańców jako stowarzyszenie Ochotniczej Straży Pożarnej. Jednostka ta wyposażona jest w najnowocześniejszy sprzęt, nowy samochód strażacki oraz urządzenia do ratownictwa drogowego.

IV. Mocne i słabe strony miejscowości.

SILNE STRONY

1. Atrakcyjne położenie geograficzne na obszarze Parku Narodowego Gór Stołowych i Obszaru Natura 2000
2. Rozwijająca się baza usług turystycznych
3. Obserwowany wzrost poziomu wykształcenia mieszkańców
4. Dobrze rozwinięta infrastruktura techniczna wsi (energia elektryczna, wodociągi, kanalizacja sanitarna, sieć teleinformatyczna stacjonarna i komórkowa, łatwy dostęp do internetu)
5. Aktualny plan zagospodarowania przestrzennego miejscowości
6. Obecność na terenie miejscowości zalewu radkowskiego będącego miejscem wypoczynku i rekreacji
7. Dobrze rozwinięta sieć ogólnodostępnych dróg i ścieżek usprawniająca możliwości komunikacyjne miejscowości z obszarami przyległymi
8. Lokalizacja Urzędu Miasta i Gminy
9. Liczne turystyczne szlaki i trasy pieszo-rowerowe przebiegające przez miejscowość aż do granicy z Czechami
10. Poprawiająca się estetyka budynków mieszkalnych oraz ich bezpośredniego otoczenia
11. Ciekawa architektura ratusza i zabudowy radkowskiego rynku
12. Lokalizacja szkół: podstawowej i gimnazjalnej
13. Obecność Gminnego Centrum Kultury, Sportu i Turystyki, biblioteki, apteki, przychodni lekarskiej,
14. Bezpieczeństwo zapewniane przez zlokalizowaną w jednym obiekcie Policję, Straż Miejską i Ochotniczą Straż Pożarną

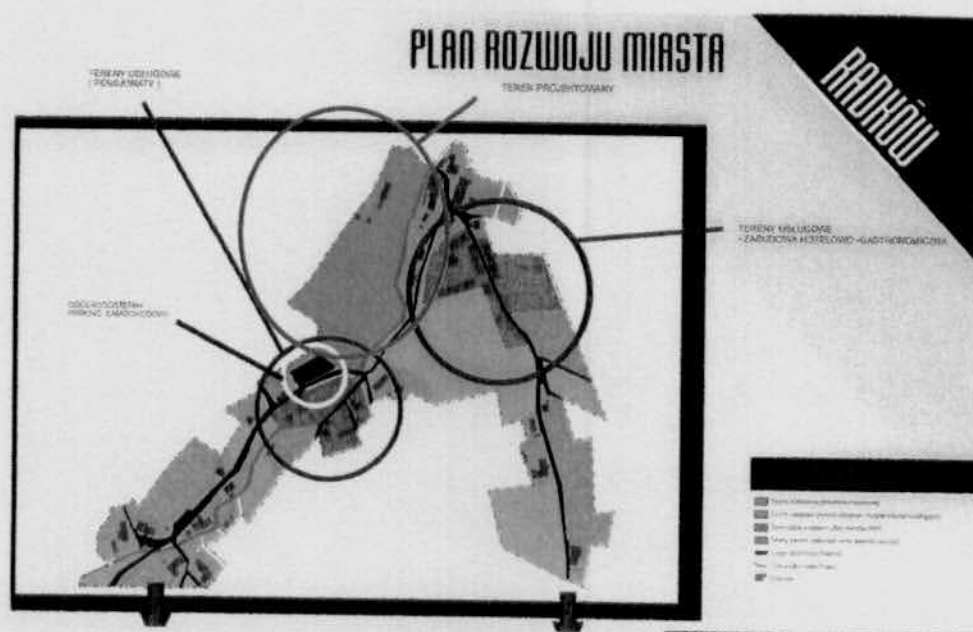
SŁABE STRONY

1. Słabe poczucie tożsamości mieszkańców jako członków lokalnej wspólnoty
2. Obecność kamieniołomu – kopalni piaskowca
3. Bierna i mało aktywna postawa mieszkańców w dążeniu do poprawy warunków życia, pesymistyczne nastawienie do wszelkich inicjatyw, pomysłów i programów
4. Zagrożenie bezpieczeństwa ruchu wzdłuż drogi wojewódzkiej, stanowiącej główny ciąg pieszo-jezdny ze względu na brak chodnika i niewłaściwie urządzone pobocza
5. Duża uciążliwość (głównie ze względu na generowane wstrząsy i hałas) drogi wojewódzkiej szczególnie dla gospodarstw położonych w jej bezpośrednim sąsiedztwie
6. Niewykorzystany w pełni obiekt basenu
7. Znikome możliwości zatrudnienia na terenie miejscowości
8. Migracja młodzieży do większych miast lub za granicę w poszukiwaniu pracy
9. Niewielka ilość punktów handlowo-usługowych
10. Znikome tradycje w zakresie kontynuowania i kultywowania zwyczajów i obrzędów ludowych
11. Przywiązywanie przez mieszkańców małej uwagi do zagadnień i problemów związanych z ochroną środowiska w szczególności w zakresie prawidłowej gospodarki odpadami (zaśmiecanie potoku)
12. Zły stan techniczny budynków mieszkalnych i gospodarczych Nieprawidłowy, kłóący się z pierwotnym stylem i charakterem sposób przeprowadzania prac remontowych budynków, dokonywania ich przebudów i rozbudów oraz niewłaściwy dobór materiałów, surowców kolorystyki itp.
13. Brak infrastruktury do uprawiania form aktywnego wypoczynku na terenie miejscowości w okresie zimowym

V. Kierunki rozwoju

Rozwój miasta w zakresie budownictwa mieszkaniowego, rekreacji i turystyki skłania się ku obszarom położonym w centrum, na południu, południowym wschodzie i wschodzie. Są to tereny piękne krajobrazowo, bogate pod względem dziedzictwa kulturowego, posiadające duży potencjał przyrodniczy.

Rozwój gospodarczy i przemysłowy miasta skłania się ku terenom położonym w kierunku północnym i zachodnim.



VI. Opis i charakterystyka obszaru o szczególnym znaczeniu dla mieszkańców.

Obszarem sprzyjającym nawiązywaniu kontaktów społecznych oraz o szczególnym znaczeniu dla zaspokojenia potrzeb mieszkańców Radkowa jest niewątpliwie rynek z usytuowanym w centralnym miejscu Ratuszem.

Jest to miejsce, w którym usytuowany jest ratusz, a w nim Urząd Miasta i Gminy, ponadto biblioteka, apteka, zakład usług komunalnych tzw. GZUP, sklepy wielobranżowe itp. i oczywiście w zabytkowych kamienicach mieszkania komunalne.

Rozwój życia kulturalno-społecznego w przypadku tego obszaru jest niecałkowicie ograniczony w sezonie zimowym, natomiast od paru lat zaobserwować można szeroko idące postępy w naprawianiu wizerunku rynku. Wybudowano od podstaw aż trzy kamienice w plombie – ich brak przez wiele lat oszpecał radkowski rynek. Poza tym remontowane są elewacje i dachy kamienic i trwa kapitalny remont ratusza. Wszystkie prace rewitalizacyjne prowadzone są pod nadzorem konserwatora zabytków przy zachowaniu istniejącego stylu architektonicznego.

Rozwój centralnego i najważniejszego miejsca dla mieszkańców posiada niestety ogromny mankament. Mieszkańcy potrzebują dużego parkingu w pobliżu rynku. Fakt ten jest niezwykle istotny ze względu na częste łamanie przepisów i stawianie samochodów na zakazach, niszczenie trawników i zastawianie bram sąsiadom. Potrzeba budowy parkingu przy ul. Bolesława Chrobrego w bezpośrednim sąsiedztwie rynku to najważniejsza dla mieszkańców inwestycja. Poza tym planowane jest całkowite wyłączenie z ruchu samochodowego rynku, po zakończeniu prac rewitalizacyjnych, co mogłoby spowodować zupełny chaos komunikacyjny.

W związku z powyższym budowa parkingu dla mieszkańców Radkowa jest priorytetem.

Zrealizowanie całego zadania spowoduje, że każdy mieszkaniec Radkowa będzie mógł w pełni korzystać z pięknego architektonicznie i rozwiniętego infrastrukturalnie centralnego miejsca, czując się przy tym komfortowo i bezpiecznie. Ponadto podniesiony zostanie standard i poziom atrakcyjności miejscowości co z całkowitą pewnością wpłynie na rozwój turystyki w Radkowie i jego okolicach.



Radkowski Rynek z Ratuszem

VII. Opis planowanych zadań inwestycyjnych i przedsięwzięć aktywizujących społeczność lokalną.

<p><i>Opis planowanych zadań inwestycyjnych i przedsięwzięć aktywizujących społeczność lokalną w okresie 7 lat w kolejności wynikającej z przyjętych priorytetów rozwoju miejscowości z podaniem szacunkowych kosztów ich realizacji</i></p>					
L.p.	Nazwa zadania	Opis zadań z określeniem celu i przeznaczenia	Harmonogram realizacji zadań w latach	Szacunkowy koszt	Źródła finansowania
1	Budowa parkingu przy ul. Bolesława Chrobrego w Radkowie	Zadanie polega na utworzeniu parkingu przy ul. Bolesława Chrobrego w celu ukształtowania obszaru, który ma niezwykle ważne znaczenie dla mieszkańców Radkowa. Brak miejsca postojowego stwarza ogromną trudność w zaparkowaniu samochodu. Nie bez znaczenia jest fakt planowanego w niedalekiej przyszłości wyłączenia rynku z ruchu samochodowego. Spowoduje to ogromny chaos w niewielkiej miejscowości, a parkowanie w miejscach zakazu bądź na trawnikach jest niedozwolone i przyczynia się do niszczenia przyrody. Ponadto budowa parkingu przyczyni się do poprawy bezpieczeństwa mieszkańców Radkowa.	2012	840 000,00	środki JST, środki Europejskiego Funduszu Rolnego na rzecz Rozwoju Obszarów Wiejskich z osi 4 Leader
2	Budowa chodnika	Zadanie polega na budowie jednostronnego chodnika wzdłuż całego odcinka drogi wojewódzkiej przebiegającej przez miejscowość od Ratna Górnego, aż do radkowskiego zalewu. Budowa ma na celu przede wszystkim poprawę bezpieczeństwa mieszkańców, którzy są zmuszeni korzystać z pobocza niezwykle ruchliwej drogi prowadzącej w kierunku Gór Stołowych całe rzesze turystów.	2014	1 900 000,00	Dolnośląska Służba Dróg i Kolei, środki JST
3	Modernizacja rynku radkowskiego wraz z przebudową fontanny	Zadanie polega na ułożeniu kostki granitowej na całym rynku oraz przebudowa podziemnej części instalacji fontanny z wymianą rur oraz montaż części naziemnych, które będą wpisywały się w architekturę i styl rynku. Ma to wpłynąć na ogólną poprawę atrakcyjności miejscowości.	2013-2014	3 000 000,00	środki JST na rewitalizację, program Ministerstwa Kultury i Dziedzictwa Narodowego

		przyciągając tym samym turystów.			
4	Budowa przedszkola	Zadanie polega na wybudowaniu nowego obiektu spełniającego wszelkie normy bezpieczeństwa i jakości, w którym to znajdować się będą oddziały: żłobkowy oraz trzy, cztero i pięcioletni. Obiekt zostanie wyposażony w stosowne zaplecze kuchenne-sanitarne oraz wyposażony w meble i zabawki. Utworzenie nowej placówki dla dzieci stworzy dogodne miejsce zabaw oraz pozwoli na przyjemne spędzanie czasu zarówno dla dzieci jak i ich opiekunów.	2015	1 800 000,00	środki JST, małe granty
5	Wspieranie ruchu rozwoju turystycznego na obszarze Gór Stołowych – organizacja Jarmarku Stołowogórskiego	Organizacja Jarmarku Stołowogórskiego czyli największej imprezy kulturalno-rozrywkowej dla wszystkich pokoleń, na stałe wpisana się w kalendarz radkowskich wydarzeń. Występy licznych artystów, koncerty, spektakle, nocne kino czy pokazy sztucznych ogni to jeden wakacyjny tydzień w życiu mieszkańców Radkowa, którego nie można pominąć. Jarmark to nie tylko ogromne wydarzenie kulturalne, ale wielka promocja dla gminy.	2011-2017	140 000,00/rok	środki JST, środki EWT
6	Utworzenie folderów oraz materiałów promocyjnych o wsi	Stworzenie wizualizacji oraz przygotowanie w drukarni materiałów promocyjnych z informacjami o miejscowości pozwoli przyciągnąć do Radkowa więcej turystów, a jednocześnie sprawi, że miejsce to będzie bardziej widoczne i charakterystyczne w Polsce.	2012-2013	40 000,00	Program Odnowy Dolnośląskiej Wsi, środki JST
7	Modernizacja radkowskiego zalewu	Zadanie polega na rozbudowywaniu usług rozrywkowych wokół zalewu poprzez budowę boiska do piłki plażowej, instalację zjeżdźalni na pontonach oraz budowę oddzielnego basenu pływackiego. Zalew ma stać się przede wszystkim miejscem wypoczynku dla miejscowych, a ze względu na ogromne walory przyrodnicze również dla turystów szukających ucieczki od gwarne miasta.	2014-2017	12 000 000,00	środki JST, dotacje, EWT, wolontariat

8	Przebudowa budynku przy ul. Kościelnej na letni teatr – miejsce spotkań integracyjnych	Zadanie polega utworzeniu miejsca, w którym odbywać się będą cykliczne spotkania zapalonych animatorów i twórców amatorskich spektakli oraz wieczorki poetyckie. Wielu młodych artystów będzie miało możliwość zaprezentowania swoich umiejętności i talentu, a odbiorcy będą mieli rozszerzony wachlarz możliwości spędzenia wolnego czasu w ambitny sposób.	2013-2017	600 000,00	środki JST, małe granty, EWT
9	Szkolenia dla mieszkańców o charakterze edukacyjnym i warsztatowym	Szkolenia dla mieszkańców o charakterze edukacyjnym i warsztatowym mają na celu podniesienie poziomu wykształcenia i kwalifikacji mieszkańców. Szczególnie uwidacznia się potrzeba szkoleń z zakresu usług turystycznych i gastronomicznych.	2011-2017	20 000,00	środki JST, PO KL, LEADER
10	Modernizacja oświetlenia ulicznego	Zadanie obejmuje wykonanie prac polegających na przebudowie istniejącego systemu oświetlenia dróg, poprzez zastosowanie nowych energooszczędnych opraw oświetleniowych odpornych na warunki atmosferyczne i mechaniczne działania niszczące. Wymiana opraw oświetleniowych, systemu zasilania i wymiana uszkodzonych odcinków linii oświetleniowej przyczyni się przede wszystkim do poprawy bezpieczeństwa mieszkańców Radkowa w bardzo szerokim zakresie. Ponadto wymiana lamp spowoduje oszczędności w zużyciu energii i poprawi estetykę wsi.	2014-2017	700 000,00	finansowane ze środków pozyskanych z oszczędności w zużyciu energii
11	Udział w konkursie na najpiękniejszą miejscowość Gminy Radków	Celem konkursu jest wspieranie rozwoju miejscowości poprzez pobudzanie aktywności gospodarczej, kształtowanie ładu przestrzennego oraz dbałość o otaczającą nas przyrodę. Konkurs promuje i nagradza miejscowości, które szczególnie wyróżniają się w pielęgnowaniu otoczenia, chronią krajobraz oraz aktywizują społeczność sołectw do wspólnych działań.	2011-2017	5 000,00	sołectwo, wolontariat
12	Rewitalizacja terenów zieleni miejskiej	Zadanie polega na rewitalizacji zieleni miejskiej, w tym parków miejskich, skwerów, alei dla pieszych m.in. przy ul. Jagiellońskiej. Poprawa walorów estetyki z zieleni przyczyni się do ogólnej poprawy wizerunku miejscowości.	2012-2015	1 000 000,00	Środki JST, środki GZUP

VIII. Przypisy

1. *Tadeusz Bieda „U podnóża Gór Stołowych” – Historia miejscowości Gminy Radków*
2. *Renata Klecha-Kozik „Pieśń Ziemi Radkowskiej”*

PRZEWODNICZĄCY
Rady Miejskiej w Radkowie
Kuczyński
mgr inż. Bogumił Kuczyński