

**Uchwała Nr .L.V.I.I.I.2010.1.10.
Rady Miejskiej w Radkowie
z dnia 29.07.2010 roku**

w sprawie zatwierdzenia Planu Odnowy Miejscowości Ratno Górne

Na podstawie art. 18 ust. 2 pkt 6 ustawy z dnia 8 marca 1990r. o samorządzie gminnym (tekst jednolity: Dz. U. z 2001r. Nr 142, poz. 1591 z późniejszymi zmianami) oraz § 10, ust. 2, pkt 2, lit. b Rozporządzenia Ministra Rolnictwa i Rozwoju Wsi z dnia 14 lutego 2008 roku, w sprawie szczegółowych warunków i trybu przyznawania pomocy finansowej w ramach działania „Odnowa i rozwój wsi” objętego Programem Rozwoju Obszarów Wiejskich na lata 2007-2013 (Dz. U. Nr 38, poz. 220 z późniejszymi zmianami) –

Rada Miejska w Radkowie uchwala co następuje:

§ 1

Zatwierdza się **Plan Odnowy Miejscowości Ratno Górne**, który stanowi załącznik nr 1 do niniejszej uchwały.

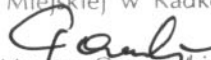
§ 2

Wykonanie uchwały powierza się Burmistrzowi Miasta i Gminy Radków.

§ 3

Uchwała wchodzi w życie z dniem podjęcia.

PRZEWODNICZĄCY
Rady Miejskiej w Radkowie


Marjan Gancarski



Plan Odnowy Miejscowości

RATNO GÓRNE

**GMINA RADKÓW
POWIAT KŁODZKI
WOJEWÓDZTWO DOLNOŚLĄSKIE**

Radków, lipiec 2010

I.	WSTĘP.....	3
II.	CHARAKTERYSTYKA MIEJSCOWOŚCI RATNO GÓRNE.....	5
II.1.	LOKALIZACJA.....	5
II.2.	LUDNOŚĆ.....	6
II.3.	RYS HISTORYCZNY.....	6
II.4.	DAWNE NAZWY MIEJSCOWOŚCI.....	8
II.5.	ZABUDOWA.....	8
III.	INWENTARYZACJA ZASOBÓW SŁUŻĄCYCH ODNOWIE MIEJSCOWOŚCI.....	12
III.1.	DZIEDZICTWO KULTUROWE.....	12
III.2.	UŻYTKOWANIE I FUNKCJE TERENU ORAZ BUDYNKÓW.....	13
III.3.	INFRASTRUKTURA TECHNICZNA I KOMUNIKACJA.....	14
III.4.	ZASOBY PRZYRODNICZE.....	16
III.5.	KAPITAŁ SPOŁECZNY I LUDZKI.....	17
IV.	MOCNE I SŁABE STRONY WSI.....	18
V.	KIERUNKI ROZWOJU ORAZ SZANSE I ZAGROŻENIA.....	20
VI.	OPIS I CHARAKTERYSTYKA OBSZARU O SZCZEGÓLNYM ZNACZENIU DLA MIESZKAŃCÓW.....	22
VII.	OPIS PLANOWANYCH ZADAŃ INWESTYCYJNYCH I PRZEDSIĘWZIĘĆ AKTYWIZUJĄCYCH SPOŁECZNOŚĆ LOKALNĄ.....	23
VIII.	PRZYPISY.....	27

I. Wstęp.

Konieczność opracowania Planu Odnowy Miejscowości w sposób formalny wynika z wytycznych Programu Rozwoju Obszarów Wiejskich na lata 2007 – 2013, a w szczególności wytycznych Osi 3 PROW – Działanie: Odnowa i rozwój wsi. Oś 3 zakłada między innymi wspieranie działań mających wpływ na poprawę jakości życia na obszarach wiejskich przez zaspokojenie potrzeb społecznych i kulturalnych mieszkańców wsi. W ramach działania finansowaniem zostaną objęte projekty z zakresu:

- 1) budowy, przebudowy, remontu lub wyposażenia budynków pełniących funkcje rekreacyjne, sportowe i społeczno-kulturalne, w tym świetlic i domów kultury, z wyłączeniem szkół, przedszkoli i żłobków,
- 2) budowy, przebudowy, remontu lub wyposażenia obiektów małej architektury
- 3) budowy, przebudowy lub remontu przeznaczonych do użytku publicznego ścieżek rowerowych, szlaków pieszych, placów zabaw, miejsc rekreacji oraz obiektów sportowych z wyłączeniem sal sportowych, przeznaczonych wyłącznie dla szkół lub przedszkoli,
- 4) zakupu towarów służących przedsięwzięciom związanym z kultywowaniem tradycji społeczności lokalnych lub tradycyjnych zawodów,
- 5) związane z kształtowaniem obszarów o szczególnym znaczeniu dla zaspokojenia potrzeb mieszkańców, sprzyjających nawiązywaniu kontaktów społecznych, z e względu na ich położenie oraz cechy funkcjonalno-przestrzenne w szczególności poprzez odnawianie lub budowę placów parkingowych, chodników lub oświetlenia ulicznego,
- 6) urządzenia i porządkowania terenów zielonych, parków lub innych miejsc wypoczynku,
- 7) budowy, przebudowy lub remontu infrastruktury turystycznej,
- 8) zagospodarowania zbiorników i cieków wodnych w celu wykorzystania ich do realizacji lub w celu poprawy estetyki miejscowości,
- 9) rewitalizacji budynków wpisanych do rejestru zabytków lub objętych wojewódzką ewidencją zabytków użytkowanych na cele publiczne oraz obiektów małej architektury, odnawiania lub konserwacji lokalnych pomników historycznych i miejsc pamięci
- 10) zakupu i odnawiania obiektów charakterystycznych dla danego regionu lub tradycji budownictwa wiejskiego i ich adaptacji na cele publicznego,

- 11) budowy, przebudowy, remontu lub wyposażenia obiektów budowlanych przeznaczonych na cele promocji lokalnych produktów i usług, w tym pawilonów, punktów wystawowych, sal ekspozycyjnych lub witryn,
- 12) odnawiania elewacji zewnętrznych i dachów w budynkach architektury sakralnej wpisanych do rejestru zabytków lub objętych wojewódzką ewidencją zabytków i odnawiania cmentarzy wpisanych do rejestru zabytków,
- 13) wyburzenia i rozbiórki zdewastowanych obiektów budowlanych publicznych w celu uporządkowania terenu w miejscowości, jeżeli nie możliwe jest ich odnowienie i dalsze użytkowanie,
- 14) zakupu materiału siewnego lub nasadzeniowego roślin wieloletnich
- 15) zakupu sprzętu, materiałów i usług służących realizacji operacji,

Warunkiem uzyskania wsparcia ze środków unijnych jest utworzenie Planu Odnowy Miejscowości. Jest to dokument zgodny z Gminnymi Załoženiami Odnowy Wsi oraz ze Strategią Zrównoważonego Rozwoju Gminy Radków na lata 2004 – 2015.

Plan Odnowy Miejscowości jest jednym z elementów wpływających na rozwój, odnowę wsi oraz poprawę warunków pracy i życia mieszkańców. Opracowanie i uchwalenie takiego dokumentu stanowi niezbędny warunek przy ubieganiu się o środki finansowe w ramach Programu Rozwoju Obszarów Wiejskich na lata 2007 – 2013, działanie - Odnowa i rozwój wsi.

Plan Odnowy Miejscowości Ratno Górne jest dokumentem o charakterze planowania strategicznego i ma na celu stworzenie szczegółowej koncepcji i wizji rozwoju miejscowości. W przygotowaniu dokumentu od samego początku uczestniczyli aktywnie mieszkańcy Ratna Górnego ze swoimi przedstawicielami: sołtysem, Radą Sołecką, a szczególnie Grupą Odnowy Wsi. Plan Odnowy Miejscowości zawiera działania długofalowe, określone w horyzoncie czasowym na lata 2010 – 2016. Określa kierunek rozwoju oraz przedstawia metody i narzędzia jego wdrażania. Ponadto umożliwia planowe realizowanie działań ukierunkowanych na tworzenie jak najkorzystniejszych warunków rozwoju wsi i życia jej mieszkańców. Obszarem realizacji Planu Odnowy Miejscowości Ratno Górne jest obszar tylko tej miejscowości.

II. Charakterystyka miejscowości Ratno Górne.

II.1. Lokalizacja.

Ratno Górne to wieś położona jest w Polsce południowej w województwie dolnośląskim, a dokładnie w gminie Radków. Położone jest wzdłuż ruchliwej drogi wojewódzkiej pomiędzy Ratnem Dolnym, a Radkowem, na wysokości około 370-380 m n.p.m. obejmując tym samym obszar o powierzchni 4,95 km². Jest to wieś łańcuchowa, rozciągająca się w dolinie rzeki Pośna, pomiędzy Wzgórzami Ścinawskimi (od północy) i Górami Stołowymi (od południa). Ratno Górne ma bardzo atrakcyjne położenie geograficzne. O tej atrakcyjności decyduje między innymi bliskość Wambierzyc – znanego ośrodka pielgrzymkowego o światowej sławie, będącego repliką układu przestrzennego Jerozolimy oraz położenie w pasie pogranicza polsko-czeskiego. Blisko znajduje się turystyczne przejście graniczne w Tłumaczowie. Nie bez znaczenia jest też fakt, że duży obszar miejscowości objęty jest ochroną przyrodniczą (Obszar Natura 2000, otulina Parku Narodowego Gór Stołowych oraz pojedyncze pomniki przyrody ożywionej w postaci pojedynczych drzew). Wszystko to podnosi wartość turystyczną miejscowości, gdzie w ostatnich latach obserwuje się rozwój działalności agroturystycznej.



Panorama miejscowości Ratno Górne, Fot. P.Rożej

Są to bardzo atrakcyjne tereny o wybitnych walorach krajobrazowych. Blisko stąd również do miejscowości uzdrowiskowych m.in. Kudowy Zdrój i Polanicy Zdrój.

II.2. *Ludność.*

Miejscowość Ratno Górne zamieszkuje według stanu na dzień 31.12.2009r. - 286 mieszkańców, co stanowi 3,02% ogółu ludności Gminy Radków.



Niezwykłe walory przyrodnicze miejscowości, Fot. P.Rożej

II.3. *Rys historyczny.*

O Ratnie wzmiankowano po raz pierwszy w 1347 roku, a sędziostwie położonym na obszarze aktualnego Ratna Górnego wzmiankowano w roku 1413. Około roku 1460 zarysował się po raz pierwszy podział Ratna na dwie części: Dolną i Górną, który wynikał z faktu, że Ratno Dolne było rycerskim lennem, a Ratno Górne długo jeszcze należało do dóbr kameralnych. W czasach nowożytnych część gruntów Ratna Górnego była nadawana szlachcie (Reichenbachom), w związku z czym wykształciły się tu m.in. dobra *Oberhof* oraz *Gütlein*. Pozostała część Ratna Górnego z sędziostwem i 16 kmieciami stała się własnością miasta Radkowa. Zachowały się dwa przekazy dotyczące przejęcia wsi. Według jednego Radków wszedł w jej posiadanie w 1586 roku, a według drugiego - w 1599. W wyniku sankcji, jakie spadły na Radków w trakcie wojny trzydziestoletniej, miasto musiało zwrócić Ratno Górne, które znów włączono do dóbr kameralnych. Ponownie sprzedano je w 1684 roku Danielowi Paschasiusowi von Osterberg, posiadaczowi majątności ziemskiej w Ratnie Dolnym. Obie części wsi pozostawały w jednych rękach jeszcze przez prawie dwa następne stulecia, ale mimo to

zachowały administracyjną odrębność i różnicowane nazwy.

Proporcje podziału Ratna na dwie części znane są dopiero ze źródeł z 2 połowy XVIII w. Wynika z nich, że miejscowość podzielona była na niemal równe części, dolną i górną. W obu życie gospodarcze w XVIII i XIX wieku kształtowało się podobnie. Rozwijało się rzemiosło oraz podstawowe gałęzie lokalnego przemysłu, takie jak przemysł młynarski, drzewny, propinacyjny i olejarstwo.

Sędziostwo w Ratnie Górnym od pierwszych dziesięcioleci XV wieku należało w kolejności do: Petira von Rathen, Petera Ulmanna, Hansa Röricha, Hansa Zenkera wdowy po Hansie Cenkerze, Georga Cenker, Jorge Czenkera, Georga Czenkera, Mertina Zenkera, Hansa Rüdigera, Georga Riegera, Josepha Rupperta, Samuela Rauera, Ernsta Friedricha von Hund, pana von Hundt, Bernharda, Rosenbergera i Volkmana. Sędziowie zobowiązani byli do pobierania cła we wsi. Posiadali początkowo sędziostwo, a później w XVII i XVIII wieku wolne dobra sędziowskie. Do sędziostwa należały: grunt (co najmniej 6 łanów), las, młyn (1413), młyn (1454), młyny olejowy i zbożowy (1494) oraz część wsi z poddanymi. W 1765 r. byli to czterej chałupnicy i komornicy oraz dwaj rzemieślnicy, a w roku 1789 do dóbr sędziowskich należało 5 zagrodników. W latach ok. 1830-1845 w dobrach mieszkało około 31-34 osób zajmujących 9 budynków mieszkalnych. W 1851 roku sędziostwo kupiło miasto Radków, planując założenie na jego terenie cegielni i pieca wapienniczego.

W drugiej połowie XIX wieku obie części wsi, dominialną i sędziowską scalono. Ratno Górne było wówczas średniej wielkości gminą wiejską, maksymalnie zaludnioną (558 osób w roku 1867). W okresie międzywojennym zmieniła się struktura zawodowa mieszkańców wsi, którzy w mniejszym stopniu trudnili się rzemiosłem i rolnictwem, a więcej pracą najemną, w tym w przemyśle. Na początku XX w. powstał w Ratnie Górnym, na linii kolejowej ze Ścinawki Średniej do Radkowa przystanek kolejowy.

Po roku 1945 Ratno Górne zostało zasiedlone, a ze względu na dobre warunki glebowo-klimatyczne, położenie przy drodze prowadzącej do przejścia granicznego w Tłumaczowie oraz sąsiedztwo Radkowa i Wambierzyc ustabilizowało swoją sytuację ludnościową.

II.4. *Dawne nazwy miejscowości.*

Dawne nazwy miejscowości to *Mittel Ratha, Oberrathen, Ober Rathen* (1789-1945). Etymologię dawnej, topograficznej nazwy wsi przedstawiono w kontekście Ratna Dolnego. Nazwę *Oberrathen* (Ratno Górne) związane z topografią terenu, na którym wieś była położona. Nie jest jasna etymologia nazwy *Mittel Rathen*, którą według Zimmermanna, nazywano również Ratno Górne. Obecna nazwa miejscowości nawiązuje do lokalnej tradycji.

II.5. *Zabudowa.*

Już w czasach nowożytnych występowały we wsi okazałe zagrody w czworobok. Około 1865 roku obok nich, najczęściej na stokach wzniesień występowały także skromne budynki sytuowane kalenicowo względem wiejskich dróg. Zabudowa wsi powstała w XIX wieku, ale współcześnie uległa częściowemu zniszczeniu. Zatarłe też zostały układy wielu dawnych zagród w czworobok (przeważa układ w kształcie litery „C”, otwarty w stronę ulicy). Na tle zabudowy Ratna Górnego wyróżniają się niektóre budynki mieszkalno-gospodarcze z kamieniarką.

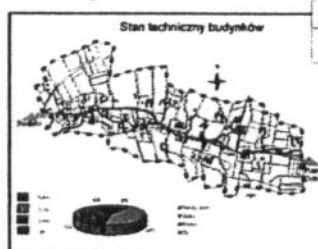
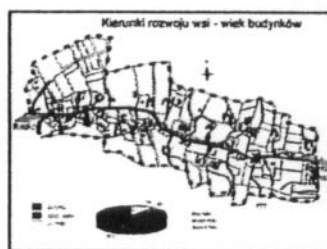


Fot. P.Rożej

Najokazalej ze wszystkich budynków prezentuje się dom z 1909 r. usytuowany na wzniesieniu, dwukondygnacyjny zwrócony szczytowo ku ulicy. Rozczłonkowana gzymsami elewacja szczytowa zwieńczona jest attyką zdobioną obeliskami, kulami i wazonami. Otwory otrzymały profilowane obramienia. Oprócz tych tak bardzo okazałych budynków występują we wsi w znacznie większej ilości domy jednokondygnacyjne z dachami dwuspadowymi. Przeważa kalenicowe ustawienie budynków do drogi.



Analiza zabudowy

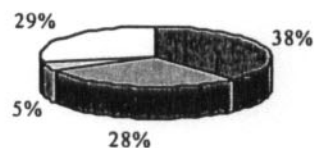


WNIOSKI

- Obecna zabudowa wsi to prawie w 100% zabudowa powstała w XIXw., jednak częściowo zniszczona.
- nowa zabudowa (po roku 1990) powstała na terenach najbardziej przyległych do placówek oraz jako zabudowa płozkowa w centrum wsi.
- tereny przeznaczone pod nową zabudowę z zachowaniem odpowiedniego charakteru budynków zaznaczono na mapie.
- architektura obiektów budowlanych powinna być kontynuacją regionalnego stylu budownictwa sulecińskiego.
- większość budynków we wsi jest w dobrym stanie technicznym.
- należy zwrócić szczególną uwagę na budynki w średnim stanie technicznym (tzn. Zadbaj o poprawę stanu pokrycia dachowego, ewentualną wymianę tylników zewnętrznych na nowe ze szczególnym zwróceniem uwagi na ich kolor).
- istnieje kilka budynków (zaznaczane na mapie kolorem czarnym), które są zbyt słabe technicznie i zagrażają bezpieczeństwu. Jeżeli to możliwe, należy poddać je goniowemu remontowi lub rozbiórce.



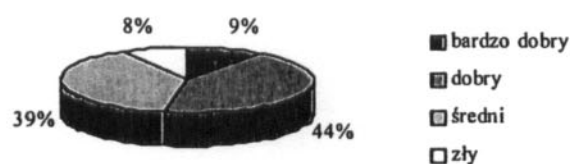
ustawienie budynków do drogi



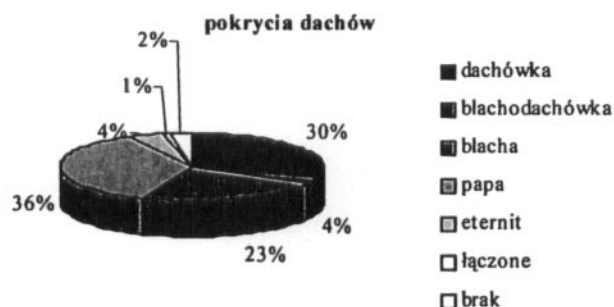
- kalenicowo
- szczytowo
- mieszane
- inne

Spora część budynków we wsi jest w dobrym stanie technicznym. Należy jednak zwrócić uwagę na budynki w średnim stanie technicznym, które stanowią około 39% wszystkich zabudowań.

stan techniczny budynków

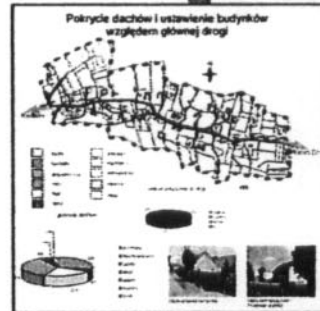
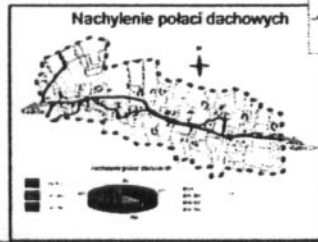
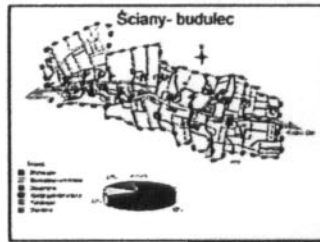


Dachy budynków mieszkalnych pokryte są w większości blachą i dachówką (budynki gospodarcze kryte są przeważnie papą). Jest kilka budynków pokrytych eternitem. Przy pracach remontowych oraz budowlanych należy tak dobrać kolor i surowiec tak aby harmonizował on z otoczeniem (dachówka zbliżona kolorem do koloru większości – ceglastoczerwony).



Przeważająca większość połaci dachowych ma nachylenie około 45 stopni. Nieliczne budynki mają płaskie dachy – w związku z tym postuluje się (w miarę możliwości właściciela) takie rozbudowanie budynku, by nowe nachylenie dachu było zbliżone do przeważającego. Należy również wprowadzić całkowity zakaz budowy nowych budynków o nachyleniu połaci dachowych mniejszym niż 40 stopni, gdyż takie budynki nie wpasują się charakterem w tradycyjne budownictwo sudeckie.

Analiza zabudowy



WNIOSKI

- Przeważająca większość połaci dachowych ma nachylenie około 45 stopni. Niektóre budynki mają płaskie dachy, w związku z tym, proponuje się (w miarę możliwości właścicieli) takie rozbudowanie budynku, aby nachylenie dachu było zbliżone do nachylenia dachów większości budynków
- obowiązuje także całkowity zakaz budowania nowych budynków o nachyleniu połaci dachowej mniejszym niż 40 stopni (optymalny kąt nachylenia to 45 stopni)
- znaczna większość budynków jest sytuowana kalenicowo względem drogi, więc postuluje się dostosowanie ustawienia nowo powstających budynków do istniejącego układu
- pokrycia dachowe to w większości blacha i dachówka (oraz papa na budynkach gospodarskich)
- przy pracach remontowych istniejących budynków należy wziąć pod uwagę wymianę pokryć dachowych na harmonizujące z otoczeniem (np. dachówka)

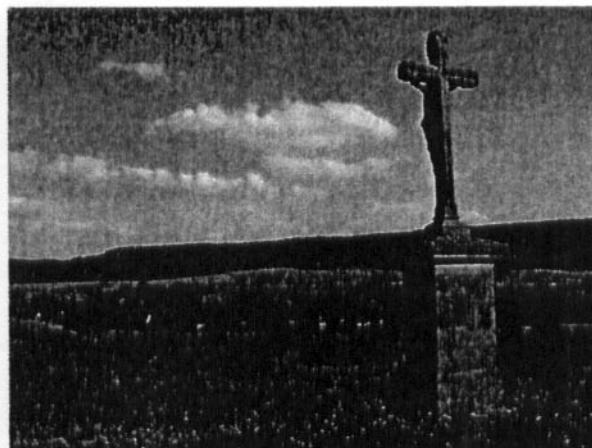
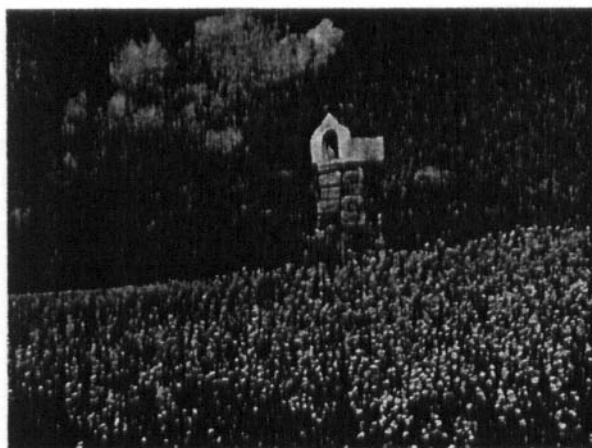
Opis obiektu	Adres	Wzrost	Wiek
...
...
...
...

Ponadto we wsi charakterystyczną cechą prawie wszystkich gospodarstw są płoty drewniane stanowiące o wizerunku wsi. Należy kontynuować tradycję wykonywania ogrodzeń z ogólnodostępnego surowca – o pionowym układzie sztachet drewnianych osadzonych na długich poziomych żerdziach.

III. Inwentaryzacja zasobów służących odnowie miejscowości.

III.1. Dziedzictwo kulturowe.

We wsi znajdują się kapliczki, figury i krzyże przydrożne. Przy drodze do Wambierzyc stoi neoklasycystyczna kapliczka domkowa z przełomu XIX i XX wieku. Ponadto w Ratnie Górnym zachowały się barokowa kolumna maryjna z 2 poł. XVIII w. oraz liczne dziewiętnastowieczne kapliczki przydrożne i krzyże usytuowane w sąsiedztwie wsi. Jedną z tych kapliczek z 1668 r. znajduje się przy drodze z Ratna do Gajowa.

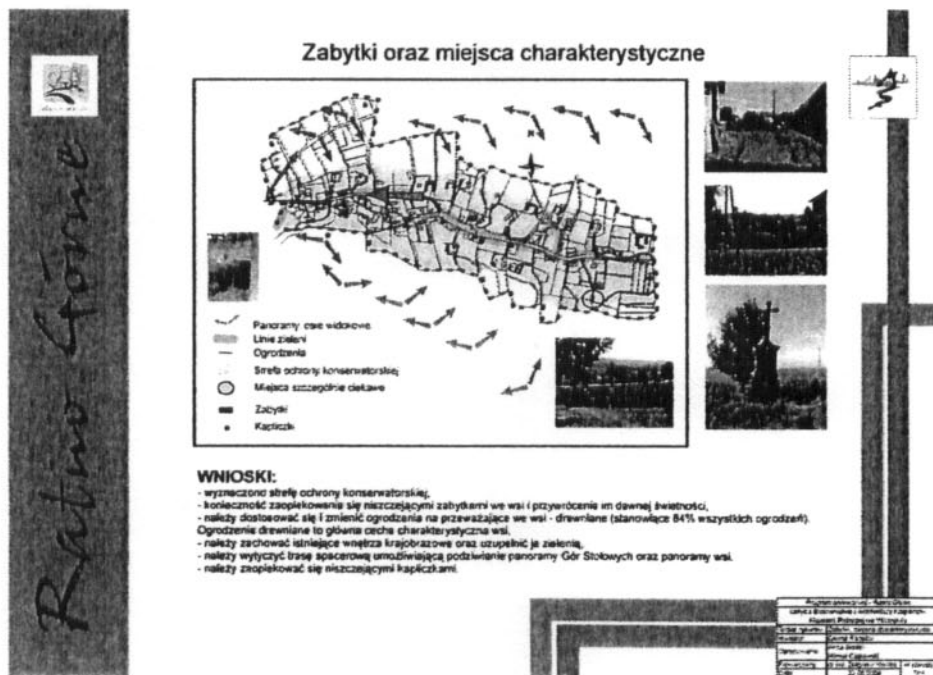


Fot. P.Rożej

Wykaz zabytków architektury i budownictwa

- kapliczka przy drodze do Wambierzyc, XIX/XXw.
- szkoła, obecnie dom mieszkalny nr 16, 3 ćwierć XIXw.
- Dom Ludowy, obecnie dom mieszkalny nr 57, koniec XIXw.
- Zespół mieszkalno-gospodarczy
 - a) dom mieszkalny nr 1a, 2 poł. XIXw.
 - b) budynek gospodarczy nr 1a, 3 ćwierć XIXw.
 - c) budynek bramny nr 1a, 3 ćwierć XIXw.
 - d) stodoła nr 1a, koniec XIXw.
- Dom mieszkalny nr 11, koniec XIXw.
- Zespół mieszkalno-gospodarczy
 - a) dom mieszkalny nr 15, 3 ćwierć XIXw.
 - b) budynek gospodarczy nr 15, 3 ćwierć XIXw.
 - c) stodoła nr 15, pocz. XXw.
- Dom mieszkalny nr 22, poł. XIXw., pocz. XXw.
- Dom mieszkalno-gospodarczy nr 24, poł. XIXw.
- Dom mieszkalny nr 25, 1909r.

- Dom mieszkalno-gospodarczy nr 26, 3 ćwierć XIXw., XXw.
- Zespół mieszkalno-gospodarczy
 - a) dom mieszkalno-gospodarczy nr 30, poł XIXw.
 - b) stodoła nr 30, koniec XIXw.
 - c) brama nr 30, koniec XIXw.
- Dom mieszkalno-gospodarczy nr 46, koniec XIXw.
- Dom mieszkalny nr 49, koniec XIXw.
- Dom mieszkalny nr 53, koniec XIXw.

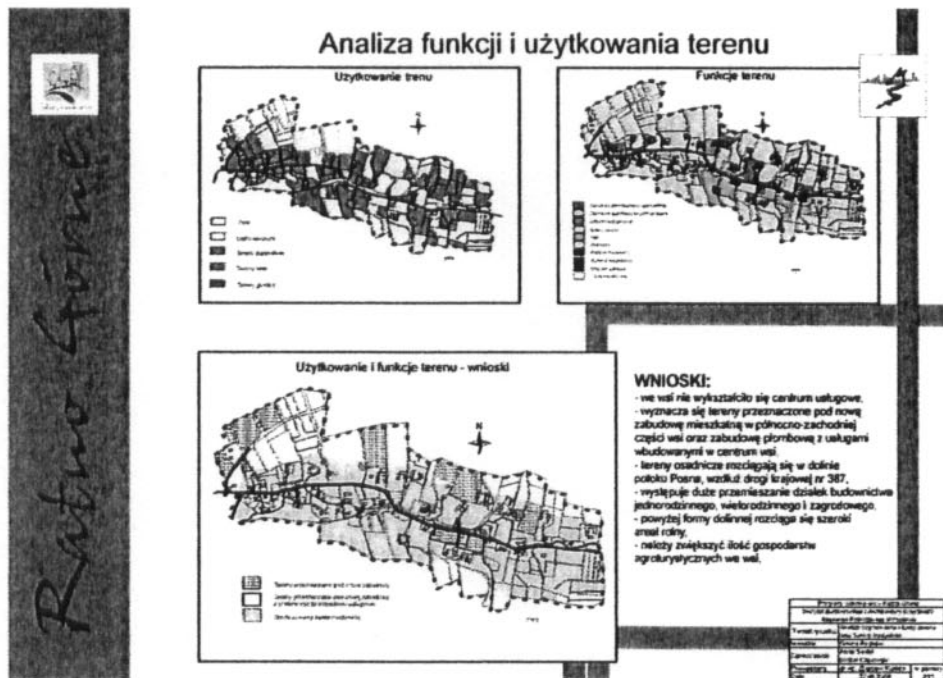


III.2. *Użytkowanie i funkcje terenu oraz budynków.*

Występuje duże przemieszanie działek budownictwa mieszkalnego jednorodzinnego i wielorodzinnego oraz zabudowy zagrodowej. Działki budowlane rozciągają się wzdłuż koryta rzeki i drogi krajowej nr 387. Z zewnątrz otoczone są terenami rolnymi, łąkami i pastwiskami. Powierzchnia całej wsi wynosi 495,40 ha, z czego 447,60 ha stanowią użytki rolne.

Ze względu na niemalże całkowite scalenie Ratna Górnego z Radkowem, będącym bardzo dużą konkurencją dla handlu i usług we wsi, nie wykształciło się centrum handlowo-usługowe. Znajduje się tu m.in. jeden sklep spożywczy, warsztat samochodowy i zakład kamieniarski. Tereny te są jednak rozproszone i nie tworzą jednego skupiska, które mogłoby być nazwane centrum usługowym wsi.

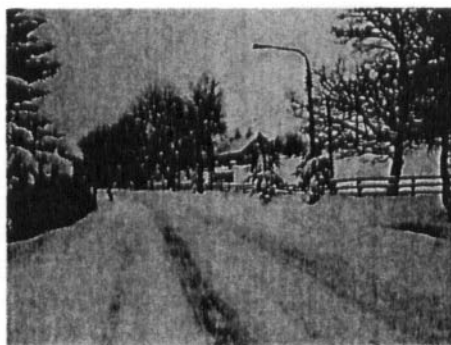
We wsi znajdują się cztery gospodarstwa agroturystyczne, zapewniające turystom około 100 miejsc noclegowych. Powinno się pomyśleć o rozbudowaniu tej bazy i stworzeniu większej ilości takich gospodarstw, gdyż ze względu na dużą atrakcyjność obszaru gminy i korzystne położenie Ratna Górnego ruch turystyczny będzie się zwiększał.



III.3. **Infrastruktura techniczna i komunikacja.**

Przez Ratno Górne przebiega droga krajowa IV klasy technicznej nr 387 relacji Tłumaczów – Ścinawka Średnia – Radków – Karłów – Kudowa Zdrój, intensywnie wykorzystywana przez zmotoryzowany ruch turystyczny (kierunek w stronę tzw. „drogi stu zakrętów”). Pilnym zadaniem jest wydzielenie bezpiecznych, odizolowanych od jezdni, ciągów pieszych i ścieżek rowerowych oraz poszerzenie tych dróg. Przez Ratno przebiega także droga wojewódzka nr 45366 relacji Radków – Gajów – Tłumaczów. Należy dążyć do dostosowania standardu dróg wojewódzkich do obowiązujących normatywów poprzez poszerzenie jezdni i dbałość o stan jej nawierzchni, budowę bezpiecznych chodników i ścieżek rowerowych.

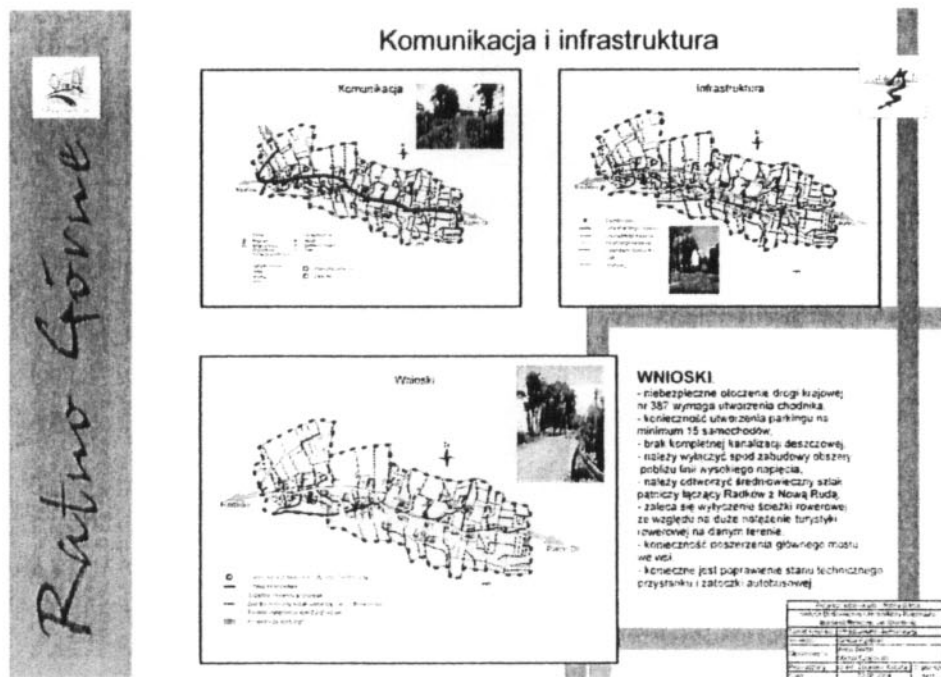
Zauważa się całkowity brak zagospodarowania miejsc typu zatoczka, przystanek autobusowy. Nie ma też parkingów. Powinno się zadbać o stan techniczny lub zagospodarować od nowa wyżej wspomniane miejsca oraz przeznaczyć teren pod parking.



Fot. P. Rożej

Proponuje się też odtworzyć najstarszą, powstałą już w średniowieczu drogę łączącą Radków z Nową Rudą. Na razie jest to polna droga spełniająca funkcje drogi gospodarczej. Jest ona położona „ponad wsią” – roztacza się z niej wspaniały widok na Góry Stołowe i Ratno oraz panoramę Radkowa. Zamiast być tylko drogą gospodarczą, może być trasą spacerową umożliwiającą podziwianie rozciągających się dokoła pięknych widoków. Dodatkowo podobną trasę spacerową można utworzyć na południu wsi. Z niej również można podziwiać panoramę Radkowa oraz Gór Stołowych.

Przez wieś przebiegają linie energetyczne wysokiego napięcia 20kV oraz linie niskiego napięcia – obie są liniami napowietrznymi, co wpływa ujemnie na wizerunek wsi, gdyż widoki i panoramy są „poszatkowane” przez kable. Tereny znajdujące się w zasięgu linii wysokiego napięcia powinny być wyłączone spod zabudowy. Zgazyfikowana jest część Ratna Górnego (bezpośrednio przylegająca do Radkowa) – w najbliższej przyszłości planowana jest budowa stacji redukcyjnej i zgazyfikowanie pozostałej części wsi. Część wsi nie posiada kanalizacji deszczowej – postuluje się rozbudowanie tej sieci.



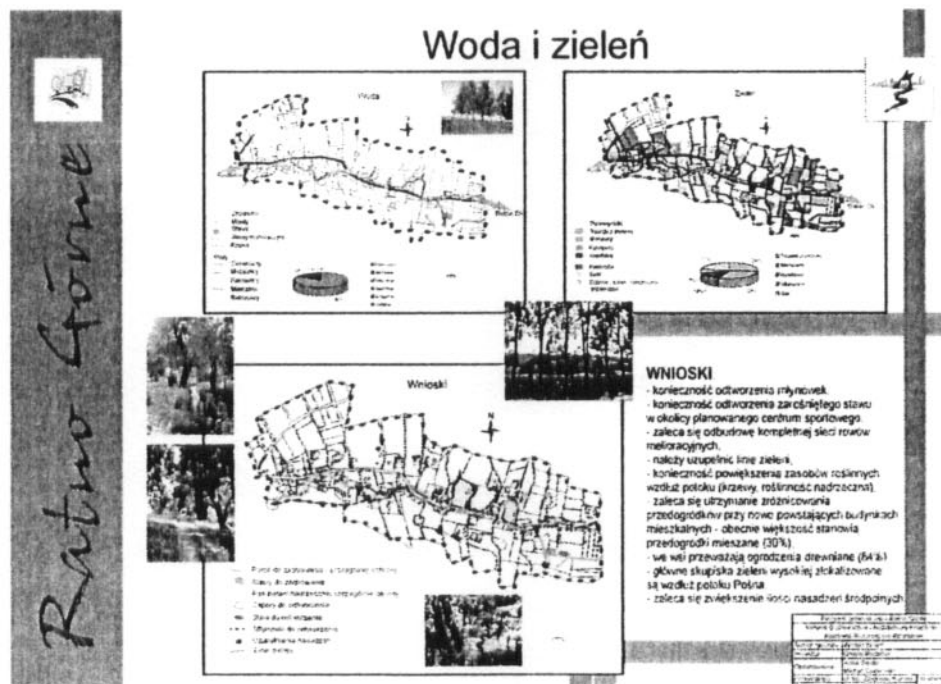
III.4. Zasoby przyrodnicze.

Zieleń wysoka we wsi skupiona jest przede wszystkim wzdłuż potoku Pośna oraz wzdłuż drogi krajowej nr 387. Przeważają tu lipy i wierzby. Zieleń ta stanowi charakterystyczny rys krajobrazu naturalnego w obrębie terenów osadniczych.

Szpalery wysokiej zieleni przydrożnej powinno się w niektórych miejscach uzupełnić jednak należy zwrócić uwagę na to, by nie zasłonić ciekawych miejsc godnych zobaczenia. Proponuje się uruchomić nieczynne już dziś młynówki – zwiększą one różnorodność gatunkową fauny i flory a także mogą być np. dodatkowym źródłem energii dla okolicznych mieszkańców.

We wsi znajduje się ujęcie wody pitnej znajdujące się pod bezpośrednią ochroną. W okolicy boiska, we wschodniej części wsi znajdują się dwa stawy – jeden z nich jest zarośnięty. Proponuje się oczyszczenie tego stawu tak, by umożliwić rozwój życia fauny i flory wodno-błotnej.

Powinno się też chronić śródpolne ciągi zieleni wysokiej, reprezentowane przez zadrzewienia i zakrzewienia, występujące w formie pasów, zespołów i kęp, pełniących znaczącą rolę w krajobrazie ekologicznym całej gminy, gdyż stanowią one bogaty biotop wielu gatunków fauny i flory, które nie są obserwowane na obszarach leśnych.



Obecność obszarów rolnych i leśnych objętych siecią Natura 2000 to przede wszystkim tereny łąkowe derkacza, siedliska bażantów, kuropatw, kaczek krzyżówek oraz zwierzyny płowej.

III.5. *Kapitał społeczny i ludzki.*

W miejscowości Ratno Górne działa Koło Gospodyń Wiejskich. Choć nie mają świetlicy ani sali wiejskiej, w której mogłyby się spotykać udaje im się podtrzymywać kulturę i tradycję na obszarze miejscowości. Koło powstało w latach siedemdziesiątych i przez długi okres czasu prowadzone było przez radną, zasłużoną dla wsi panią Anną Komańską. Obecna przewodnicząca i jej zastępczyni wspólnie z grupą członkiń organizują imprezy i festyny, a także uczestniczą w organizowanych gminnych wystawach stołów wielkanocnych i dożynkach.

W miejscowości nie brak niezwykle utalentowanych lokalnych artystów. Należy tutaj wspomnieć o pani Mieczysławie Jarzyńskiej, Krystynie Rożej czy Antonim Saul. Pani Mieczysława jest znana przede wszystkim jako autorka pisanek. Ufarbowane wydmuszki są ozdabiane poprzez zdrapywanie bardzo ostrym nożykiem farby, co w efekcie daje perfekcyjne wzory i obrazy. Druga pasja artystki to trudna twórczość rzeźby w kamieniu. Prace powstają z piaskowca są niezwykle oryginalne, a ich tematyka różnorodna m.in. postacie, rośliny, ptaki.

Jeśli chodzi o zamiłowania pani Krystyny Rożej to przede wszystkim wykonywane starannie hafty krzyżkowe oprawiane w ramki za szkłem przedstawiające kwiaty i obrazy znanych malarzy.

Artystą, mieszkańcem Ratna Górnego przejawiającym już od dzieciństwa zamiłowanie do malarstwa i rzeźby w drewnie jest pan Antoni Saul. Wykonuje on rzeźby postaci ludzkich oraz komplety szachów, ponadto maluje w rzadkiej technice zwanej intarsją oraz wykonuje z papieru i płótna maski.

Na obszarze miejscowości funkcjonuje od 2004 roku Grupa Odnowy Wsi. W marcu 2009 roku dzięki zaangażowaniu jej członków, miejscowość przystąpiła do tzw. Programu Odnowy Dolnośląskiej Wsi. W grudniu przy pomocy moderatora i aktywnemu uczestnictwu Grupy Odnowy na warsztatach powstał dokument pn. Sołecka Strategia Rozwoju.

IV. Mocne i słabe strony wsi.

SILNE STRONY

1. Atrakcyjne położenie geograficzne w sąsiedztwie Parku Narodowego Gór Stołowych
2. Rozwijająca się baza agroturystyczna
3. Obserwowany wzrost poziomu wykształcenia mieszkańców
4. Dobrze rozwinięta infrastruktura techniczna wsi (energia elektryczna, wodociągi, kanalizacja sanitarna, sieć teleinformatyczna stacjonarna i komórkowa)
5. Aktualny plan zagospodarowania przestrzennego miejscowości
6. Obecność na terenie wsi jednolitego ok. 0,80 ha kompleksu gruntów komunalnych o przeznaczeniu rekreacyjno-sportowym
7. Dobrze rozwinięta sieć ogólnodostępnych dróg i ścieżek usprawniająca możliwości komunikacyjne wsi z obszarami przyległymi
8. Dobre parametry geotechniczne gruntów sprzyjające inwestycjom budowlanym
9. Dobrze zachowane, niezdegradowane środowisko naturalne z dużym odsetkiem cennych przyrodniczo obszarów objętych programem Natura 2000
10. Występowanie na terenie miejscowości podziemnych zasobów wody pitnej planowanych do publicznego wykorzystania
11. Brak niebezpiecznych lub uciążliwych dla otoczenia zakładów produkcyjnych i usługowych
12. Liczne turystyczne szlaki i trasy pieszo-rowerowe przebiegające przez wieś i w jej bezpośrednim sąsiedztwie
13. Rozwijająca się społeczno- kulturalna współpraca transgraniczna z dwoma miejscowościami czeskimi
14. Systematycznie poprawiająca się estetyka budynków mieszkalnych, zagród oraz ich bezpośredniego otoczenia
15. Ciekawa nawiązująca o tradycyjnego

SŁABE STRONY

1. Słabe poczucie tożsamości mieszkańców jako członków lokalnej wspólnoty
2. Brak budynku o charakterze publicznym będącego miejscem spotkań i zebrań mieszkańców
3. Bierna i mało aktywna postawa mieszkańców w dążeniu do poprawy warunków życia na wsi, pesymistyczne nastawienie do wszelkich inicjatyw, pomysłów i programów
4. Zagrożenie bezpieczeństwa ruchu na drodze wojewódzkiej przebiegającej przez wieś, stanowiącej główny ciąg pieszo-jedny ze względu na jej zły stan techniczny oraz brak chodnika i właściwie urządzonego pobocza
5. Duża uciążliwość (głównie ze względu na generowane wstrząsy i hałas) drogi wojewódzkiej szczególnie dla gospodarstw położonych w jej bezpośrednim sąsiedztwie
6. Niewykorzystany i niezagospodarowany teren boiska sportowego
7. Znikome możliwości zatrudnienia na terenie miejscowości
8. Migracja młodzieży do większych miast lub za granicę w poszukiwaniu pracy
9. Niewielka ilość punktów handlowo-usługowych
10. Znikome tradycje w zakresie kontynuowania i kultywowania zwyczajów i obrzędów ludowych
11. Przywiązywanie przez mieszkańców małej uwagi do zagadnień i problemów związanych z ochroną środowiska w szczególności w zakresie prawidłowej gospodarki odpadami (zaśmiecanie potoku)
12. Zły stan techniczny części budynków mieszkalnych i gospodarczych oraz nieestetyczny wygląd niektórych zagród niekorzystnie wpływają na ogólny wizerunek wsi
13. Nieprawidłowy, kłóący się z pierwotnym stylem i charakterem sposób przeprowadzania prac remontowych

sudeckiego stylu zabudowa mieszkalno-zagrodowa, często występujące okazałe zabudowy „w czworobok”

16. Liczne, pochodzące nawet XVII wieku kapliczki i krzyże przydrożne

17. Strona internetowa miejscowości: www.ratno.pl

budynków, dokonywania ich przebudów i rozbudów oraz niewłaściwy dobór materiałów, surowców kolorystyki itp.

14. Częste występowanie okresowych podtopień gospodarstw położonych w rejonie potoku Pośna

15. Brak infrastruktury do uprawiania jakichkolwiek form aktywnego wypoczynku na terenie miejscowości w okresie zimowym



V. Kierunki rozwoju oraz szanse i zagrożenia.

Należy zmienić podstawową funkcję wsi z rolniczej na nastawioną na obsługę ruchu turystycznego. Powinno się zwiększyć ilość miejsc noclegowych w gospodarstwach agroturystycznych poprzez zwiększenie ilości samych gospodarstw, a także przyciągnąć turystów w okresie zimowym (np. zaprojektować trasy do narciarstwa biegowego). Wizerunek wsi powinien pozostać bez zmian.



SZANSE

1. pojawienie się możliwości pozyskania dodatkowych funduszy na rozwój wsi ze środków UE i funduszu sołeckiego
2. systematyczny wzrost zainteresowania turystów wypoczynkiem na terenach wiejskich co stanowi szansę na zmniejszenie bezrobocia i zwiększenie dochodów ludności
3. obecność w bezpośrednim sąsiedztwie wsi Parku Narodowego Gór Stołowych
4. możliwość wykorzystania walorów pobliskich miejscowości turystycznych i uzdrowiskowych tak po stronie

ZAGROŻENIA

1. duża konkurencyjność pobliskich miejscowości szczególnie uzdrowiskowych o ugruntowanej już pozycji w zakresie obsługi ruchu turystycznego
2. bezpośrednie sąsiedztwo miasta Radkowa jako czynnika negatywnie wpływającego na rozwój małej gastronomii, handlu oraz elementem hamującym budowę infrastruktury publicznej np. świetlicy, boiska sportowego
3. zagrożenie bezpieczeństwa mieszkańców i pogorszenie jakości życia na wsi w skutek stale zwiększającego się ruchu pojazdów na głównej drodze przebiegającej przez wieś

5. skuteczna strategia promocyjna polskiej jak i czeskiej Gminy Radków
6. dobra współpraca wsi z Urzędem Miasta i Gminy Radków (obiecana pomoc doradcza i finansowa)
7. wzrost zainteresowania miejscowych rolników przyjaznym dla otoczenia rolnictwem ekologicznym
4. ograniczone możliwości pozyskiwania środków finansowych z UE i innych zewnętrznych źródeł bezpośrednio przez wspólnotę wiejską
5. skomplikowane i długotrwałe procedury pozyskania przez wieś z zewnątrz wsparcia finansowego lub materialnego
6. zagrożenie dla środowiska naturalnego w wyniku niekontrolowanego rozwoju turystyki
7. utrata potencjału intelektualnego i twórczego wsi na skutek wyjazdu ludzi młodych i wykształconych
8. niski przyrost naturalny

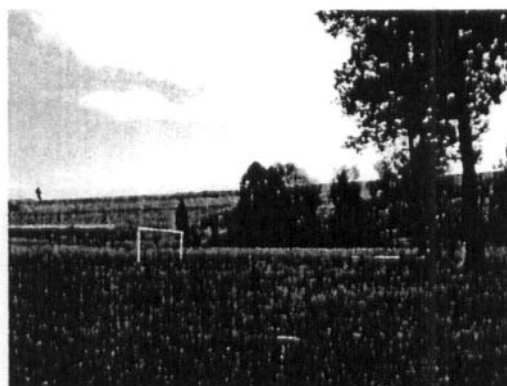
VI. Opis i charakterystyka obszaru o szczególnym znaczeniu dla mieszkańców.

Obszarem sprzyjającym nawiązywaniu kontaktów społecznych oraz o szczególnym znaczeniu dla zaspokojenia potrzeb mieszkańców Ratna Górnego jest niewątpliwie zwarty kompleks gruntów gminnych składający się z boiska sportowego wraz z przyległym terenem o powierzchni 0,80 ha, posiadający dostęp do drogi publicznej.

Jest to jedyne miejsce, które pomimo wielu niedoskonałości m.in. braku toalet i konieczności wynajmowania każdorazowo toitoi, stanowi od lat centrum spotkań integracyjnych. Poza tym, rozwój życia kulturalno-społecznego w przypadku takiego obszaru jest możliwy tylko w okresie letnim i przy sprzyjających warunkach pogodowych, dlatego marzeniem mieszkańców jest budowa niewielkiej świetlicy wiejskiej wraz z zapleczem sanitarno-kuchennym. Utworzenie takiego obiektu pozwoliłoby na organizację wszelkiego rodzaju spotkań, zebrań wiejskich czy organizacji imprez okolicznościowych w ciągu całego roku kalendarzowego. Ponadto mieszkańcy bardziej utożsamiliby się ze swoją miejscowością. Warto wspomnieć, że na dzień dzisiejszy wszystkie spotkania wiejskie odbywają się w pobliskim Radkowie, gdzie mieszkańcy muszą dojechać, a organizatorzy korzystać z pomieszczenia udostępnionego dzięki uprzejmości biblioteki czy Gminnego Centrum Kultury, Sportu i Turystki.

Boisko sportowe w Ratnie Górnym to miejsce organizacji dożynek, pikników i festynów. Organizacja tychże imprez wymaga każdorazowo od organizatorów m.in.. Koła Gospodyń Wiejskich, Rady Sołectkiej na czele z sołtysem wsi oraz Grupy Odnowy Wsi, ogromnego wysiłku i zaangażowania. Nie łatwo jest zorganizować cokolwiek nie dysponując wyznaczonym miejscem parkingowym, bez przyzwoitego zaplecza sanitarnego, dobrego oświetlenia i przy konieczności wynajmowania każdorazowo ławek, stołów, namiotów itd. Nie mniej jednak nie zraża to mieszkańców, którzy przy pomocy sołtysa i Grupy Odnowy Wsi starają się aby ten szczególny dla nich obszar ubogacić. Właśnie potrzeba rozwoju tego miejsca poprzez budowę świetlicy wraz z grillowiskiem, utworzenie boiska do siatkówki, rozbudowę boiska do piłki nożnej oraz ogrodzenie całego obszaru, w którym znajdzie się również miejsce na nasadzenia zieleni, postawienie ławek, koszy na śmieci i oświetlenia, a także usytuowanie placu zabaw dla dzieci, stało się bodźcem do poszukiwania środków na realizację wieloletnich marzeń mieszkańców.

Zrealizowanie zadania utworzenia profesjonalnego Centrum Kulturalno-Sportowo-Rekreacyjnego, poprawiłoby komfort i bezpieczeństwo, ale również zmieniłoby wizerunek wsi na nowoczesną i przyjazną dla mieszkańców oraz agrokwaterobiorców, którzy coraz liczniej odwiedzają Ratno Górne.



VII. Opis planowanych zadań inwestycyjnych i przedsięwzięć aktywizujących społeczność lokalną.

<p><i>Opis planowanych zadań inwestycyjnych i przedsięwzięć aktywizujących społeczność lokalną w okresie 7 lat w kolejności wynikającej z przyjętych priorytetów rozwoju miejscowości z podaniem szacunkowych kosztów ich realizacji</i></p>					
L.p.	Nazwa zadania	Opis zadań z określeniem celu i przeznaczenia	Harmonogram realizacji zadań w latach	Szacunkowy koszt	Źródła finansowania
1	Centrum Kulturalno-Sportowo-Rekreacyjne	<p>Zadanie polega na utworzeniu Centrum Kulturalno-Sportowo-Rekreacyjnego w Ratnie Górnym w miejscu aktualnego boiska do gry w piłkę nożną wraz z terenem przyległym. Centrum ma stanowić ogrodzony i oświetlony obszar, na którym powstanie budynek świetlicy z grillowiskiem, boisko do siatkówki ze sztuczną murawą, zmodernizowane boisko do piłki nożnej, element wodny w postaci zasilanej drenem fontanny i utwardzony teren stanowiący parking dla pojazdów. Ponadto cały obszar zostanie wzbogacony o zieleń, ławki i kosze na śmieci.</p> <p>Wielofunkcyjna świetlica będzie posiadała taras oraz zaplecze sanitarne z toaletami i natryskami oraz zaplecze kuchenno-gastronomiczne. Centrum będzie pełniło funkcje sportowe (organizacja rozgrywek sportowych, meczy) społeczne (prowadzenie szkoleń dla mieszkańców i organizacja zebrań wiejskich), kulturalne (organizacja pokazów tradycji wielkanocnych, pokazy prac lokalnych artystów) i rekreacyjne (wypoczynek wśród zieleni przy fontannie na ławkach, a dla dzieci bezpiecznie, miło i w sportowym duchu spędzony czas)</p>	2011	1 100 000,00	środki JST, środki Europejskiego Funduszu Rolnego na rzecz Rozwoju Obszarów Wiejskich
2	Budowa chodnika	<p>Zadanie polega na budowie jednostronnego chodnika wzdłuż całego odcinka drogi wojewódzkiej przebiegającej przez miejscowość. Budowa ma na celu przede wszystkim poprawę bezpieczeństwa mieszkańców, którzy są zmuszeni korzystać z pobocza niezwykle ruchliwej drogi prowadzącej w kierunku Gór Stołowych całej rzesze turystów.</p>	2012	1 190 000,00	Dolnośląska Służba Dróg i Kolei, środki JST

3	Remont ścieżki pieszo-rowerowej łączącej centrum wsi z Radkowem	Zadanie polega na utwardzeniu około 600 - metrowego odcinka ścieżki kruszywem oraz na odwodnieniu odcinków narażonych na namakanie i zastosowaniu miejscowego drenażu. Remont ścieżki, która stanowi doskonały skrót do pobliskiego Radkowa nie tylko dla mieszkańców ale i turystów przyczyni się do wzrostu atrakcyjności wsi, poprawy bezpieczeństwa pieszych, którzy nie będą korzystać z pobocza drogi wojewódzkiej i skrócenia czasu przemarszu do miasta.	2010-2011	55 000,00	małe granty, środki JST
4	Budowa placu zabaw	Zadanie polega na utworzeniu atestowanego placu zabaw dla najmłodszych mieszkańców wsi na obszarze Centrum Kulturalno-Sportowo-Rekreacyjnego. Utworzenie miejsca spotkań dla dzieci stworzy dogodne miejsce zabaw oraz pozwoli na przyjemne spędzanie czasu zarówno dla dzieci jak i ich opiekunów.	2011	15 000,00	Fundusz Sołecki
5	Rozbudowa strony internetowej wsi	Wieś jako nieliczna posiada swoją własną stronę internetową. W związku z tworzeniem się zmodernizowanego, przyjaznego mieszkańcom i turystom centrum wsi istnieje potrzeba, ożywienia strony i wprowadzania na bieżąco aktualnych informacji. Będzie to niezwykle nowoczesna forma promocji wsi o zasięgu globalnym, wymagająca wkładu pracy wolontariuszy oraz opłat związanych z domeną.	2010-2016	100,00/rok	Wolontariat mieszkańców
6	Utworzenie folderów oraz materiałów promocyjnych o wsi	Stworzenie wizualizacji wsi oraz przygotowanie w drukarni materiałów promocyjnych z informacjami o wsi pozwoli przyciągnąć do miejscowości więcej turystów, a jednocześnie sprawi, że wieś będzie bardziej widoczna i charakterystyczna na tle innych miejscowości gminy.	2012-2013	40 000,00	Program Odnowy Dolnośląskiej Wsi, środki JST
7	Renowacja zabytkowych kapliczek i krzyży	Zadanie polega na sporządzeniu szczegółowej inwentaryzacji kapliczek i krzyży, a następnie na prowadzeniu prac renowacyjnych oraz uporządkowania i ogrodzenia obszaru wokół nich. Efektem końcowym prac będzie wydanie niewielkiego folderu lokalizującego i obrazującego wyremontowane kapliczki i krzyże.	2011-2016	700 000,00	środki JST, dotacje, LEADER, wolontariat

8	Organizacja święta pieczonego ziemniaka, święta plonów, pokazów wielkanocnych i festynów rodzinnych	Zadanie polega na cyklicznej organizacji imprez na obszarze boiska sportowego w Ratnie Górnym o różnym charakterze, ale skierowanych szczególnie na integrację mieszkańców wsi. Oczywiście nie zabraknie tam również gości zaproszonych oraz lokalnych zespołów folklorystycznych z gminy Radków.	2010-2016		środki JST, małe granty
9	Szkolenia dla mieszkańców o charakterze edukacyjnym i warsztatowym	Szkolenia dla mieszkańców o charakterze edukacyjnym i warsztatowym mają na celu podniesienie poziomu wykształcenia i kwalifikacji mieszkańców oraz zmniejszenie dysproporcji pomiędzy wsią, a miastem. Szczególnie uwidacznia się potrzeba szkoleń z zakresu usług okołoturystycznych i agroturystycznych.	2010-2016	20 000,00	środki JST, PO KL, LEADER
10	Udział w konkursie powiatowym "Najlepsze inicjatywy społeczności lokalnych"	Wykonanie i montaż jednolitych tablic informacyjnych dla mieszkańców miejscowości. Udział w konkursie pozwala na realizację niewielkich przedsięwzięć powstałych z inicjatywy mieszkańców. Planuje się utworzenie jednolitych tablic informacyjnych, zabezpieczających ogłoszenia i informacje ważne dla mieszkańców przed deszczem poprzez zastosowanie stosownej pleksy. Takie inicjatywy pogłębiają wiedzę mieszkańców na temat aktualnych wydarzeń, organizowanych szkoleń czy imprez. Ponadto wspólnie tworzone małe projekty angażują mieszkańców w drobne prace porządkowe, pobudzają do myślenia i pozwalają na realizację drobnych priorytetowych zadań.	2011-2012	7 000,00	sołectwo, budżet starostwa powiatowego
11	Modernizacja oświetlenia ulicznego	Zadanie obejmuje wykonanie prac polegających na przebudowie istniejącego systemu oświetlenia dróg, poprzez zastosowanie nowych energooszczędnych opraw oświetleniowych odpornych na warunki atmosferyczne i mechaniczne działania niszczące. Wymiana opraw oświetleniowych, systemu zasilania i wymiana uszkodzonych odcinków linii oświetleniowej przyczyni się przede wszystkim do poprawy bezpieczeństwa mieszkańców wsi w bardzo szerokim zakresie. Ponadto wymiana lamp spowoduje oszczędności w zużyciu energii i poprawi estetykę wsi.	2013-2016	370 000,00	finansowane ze środków pozyskanych z oszczędności w zużyciu energii

12	<p>Udział w konkursie na najpiękniejszą miejscowość Gminy Radków</p>	<p>Celem konkursu jest wspieranie rozwoju wsi poprzez pobudzanie aktywności gospodarczej, kształtowanie ładu przestrzennego oraz dbałość o otaczającą nas przyrodę. Konkurs promuje i nagradza wsie, które szczególnie wyróżniają się w pielęgnowaniu otoczenia wsi, chronią krajobraz oraz aktywizują społeczność sołectw do wspólnych działań.</p>	2011-2016	5 000,00	sołectwo, wolontariat
----	--	--	-----------	----------	-----------------------

VIII. Przypisy

1. *Tadeusz Bieda „U podnóża Gór Stołowych” – Historia miejscowości Gminy Radków*
2. *Renata Klecha-Kozik „Pieśń Ziemi Radkowskiej”*
3. *J.Kluger, Gemeinde Oberrathen, „Glazer Land” 1932*
4. *Anna Seidel, Michał Czajkowski – Koncepcja rozwoju wsi*
5. *Solecka Strategia Rozwoju Wsi Ratno Górne*
6. www.ratno.pl

PRZEWODNICZĄCY
Rady Miejskiej w Radkowie


Marian Gancarski